

НАЦИОНАЛНА СПОРТНА АКАДЕМИЯ
„ ВАСИЛ ЛЕВСКИ”
КАТЕДРА „ВОДНИ СПОРТОВЕ”



СТЕФКА КОЛЕВА ДЖОБОВА

СПОРТНО-АНИМАЦИОННИ ПРОГРАМИ ЗА АДАПТИРАНА ФИЗИЧЕСКА
АКТИВНОСТ – СОЦИАЛНИ И ОБРАЗОВАТЕЛНИ АСПЕКТИ

АВТОРЕФЕРАТ

София, 2013

НАЦИОНАЛНА СПОРТНА АКАДЕМИЯ
„ ВАСИЛ ЛЕВСКИ”
КАТЕДРА „ВОДНИ СПОРТОВЕ”

СТЕФКА КОЛЕВА ДЖОБОВА

СПОРТНО-АНИМАЦИОННИ ПРОГРАМИ ЗА АДАПТИРАНА
ФИЗИЧЕСКА АКТИВНОСТ – СОЦИАЛНИ И ОБРАЗОВАТЕЛНИ
АСПЕКТИ

АВТОРЕФЕРАТ

на дисертационен труд за присъждане на образователната и научна степен
„ДОКТОР” в професионално направление 7.6 Спорт,
научна специалност „Теория и методика на физическото
възпитание и спортната тренировка (вкл. МЛФ)

НАУЧЕН РЪКОВОДИТЕЛ:

доц. Пенчо Гешев, доктор

ОФИЦИАЛНИ РЕЦЕНЗЕНТИ:

проф. Татяна Янчева, дн

проф. Стоян Иванов, доктор

София, 2013

Дисертационният труд съдържа 176 стандартни страници, 32 фигури и 19 таблици. Библиографската справка обхваща 140 литературни източници, от които 47 на кирилица и 93 на латиница.

Защитата на дисертационния труд ще се състои на 18.06.2013г. от 14ч. в зала А3 на НСА „Васил Левски”, Студентски град, София.

Дисертационният труд е обсъден и насочен за защита от катедра „Водни спортове” на Национална спортна академия „Васил Левски”.

УВОД

Спортът като феномен в световен мащаб има универсална популярност и способността да преодолява езиковите и културните граници. Спортът е идеалният инструмент за повишаване на осведомеността, адресиране на стереотипи и насърчаване на включването на хора с увреждания в обществото. Разрастването и популярността на Параолимпийското и Спешъл Олимпикс движение показват, че хората с увреждания могат да постигат добри резултати в спорта и игрите. Също така, спортът все по-често се обсъжда заради ценната си роля за постигане на социални промени и допринасяне за по-широки цели за обществено развитие.

По последни данни на Организацията на обединените нации в света има около 1 милиард души с увреждания, 80% от които живеят в развиващи се страни и нямат достъп до основно здравеопазване, образование и помощни услуги. От 2007 г. Конвенцията за правата на хората с увреждания (КПХУ) насърчава правителствата да признаят човешките им права и да отделят повече усилия за адресиране на техните нужди. И тъй като, спортът е фундаментално човешко право, КПХУ специално подчертава нуждата от гаранции за предоставяне на възможност на хората с увреждания да участват равноправно с всички останали хора в рекреационни, забавни и спортни дейности.

В последните години все по-актуални стават проблемите, свързани със здравето, адаптираната физическа активност, социалната рехабилитация и интеграция на хората с увреждания в България. Те са предмет на изследване от специалисти в различни области на науката (психолози, философи, социолози, социални работници, специалисти по адаптирана физическа активност, треньори и инструктори по вид спорт, кинезитерапевти, рехабилитатори и други), които разкриват и научно аргументират различни аспекти от този процес. Техните изследвания са насочени към механизмите, етапите, стadiите и

факторите на цялостната социална рехабилитация и интеграция, в които се включва и адаптираната физическа активност и спорта.

Българското общество трябва да приеме допълнителни закони и обществени мерки и средства, както и да положи усилия за развитието на адаптираната физическа активност и спорт, за усвояването на социален опит и интегриране на тази група в съществуващата обществено-икономическа система. На този етап социалната политика в страната е насочена към предлагането и осъществяването на различни социални програми, към разкриването на центрове за рехабилитация и интеграция, допълнителни държавни и социални структури, правителствени и неправителствени организации и др. Необходимо е обаче да се направи цялостен анализ при разработването им, включващ и адаптираната физическа активност и спорт, като част от тези правителствени мерки. Те трябва да се базират на знанията за закономерностите, задачите и същността на процеса за социална интеграция чрез спорт, както и на анализа на съществуващото състояние на правната рамка, контролните органи, образованието и осигуряване с човешки ресурси, както и предоставянето на спорта като социална услуга.

ПОСТАНОВКА НА ПРОБЛЕМА. РАБОТНА ХИПОТЕЗА

В съвременните условия на социално развитие на обществото, летните лагери са типична форма за рекреация и обучение на деца и младежи. Лагерът е мястото, където децата могат да придобият нови умения, да осъществят нови запознанства и да изградят приятелства, да натрупат опит свързан с личностното им израстване. За разлика от училищната среда, където вниманието е фокусирано върху ученето и натрупването на знания, заниманията в спортен лагер предоставят уникално преживяване, в което акцентът е върху натрупването и усъвършенстването на спортни умения, социални контакти, а резултатите от обучението са резултат от дейности със забавен характер.

В исторически план, спортните лагери за хора с увреждания възникват като сегрегирани програми, но с еволюцията на обществените нагласи се създават все повече възможности за спортуване в интегрирани лагерни условия ((Brannan, Arick, Fullerton, & Harris, 1997; Goodwin & Staples, 2005). За разлика от ежедневиия живот, където хората с увреждания постоянно се конфронтират със различията, спортните лагери подчертават значението и признаването на приликите, които съществуват между всички участници. Установено е, че този тип програмиране – интегриран спортен лагер, може да засили независимостта, находчивост и социалните умения на деца с интелектуални увреждания, чрез участие в интегрирани дейности с други деца (Mulvihill, Cotton, & Gyaben, 2004).

Според Mulvihill et al (2004) интегрираните лагери могат също да предоставят на инструкторите и останалите участници без увреждания възможността да развият по-реалистично разбиране за това какво означава да бъдеш човек с увреждане. Това, от своя страна, насърчава цялата лагерна общност да повиши своята осведоменост като предпоставка за изграждане на взаимна толерантност и приемане на всички различия, които съществуват.

Напоследък в България е налице значително увеличаване на лагерните възможности за децата и младежите с увреждания, но лагерите у нас са разделени – провеждат се в сегрегирани условия и рядко в дейностите е застъпен спортът.

Този факт е в основата на инициативата за създаване и провеждане на интегрирани спортни лагери в морски условия, които успешно съчетават развитието на социалните потребности и придобиването на умения и навици за спортни дейности на хората с увреждания, от една страна, и реален професионален опит и познания за студентите, от друга.

В България не съществува система за осигуряване на възможности за спортуване на хората с увреждания в свободното време и особено в интегрирана социална среда. Също така, не се използват пълноценно

възможностите на морската среда и предимствата, които тя осигурява за спортуване на хората с увреждания. Това са основните причини за формулиране на *работната хипотеза* на изследването, *а именно прилагането на модела на интегрирани морски спортни лагери за придобиване на спортен опит, създаване на социални контакти и положителни емоционални преживявания ще съдейства за повишаване на ефективността на процеса на социалното включване на хората с увреждания и актуализиране на учебните програми по АФА.*

ГЛАВА ВТОРА

ЦЕЛ, ЗАДАЧИ, ОРГАНИЗАЦИЯ И МЕТОДИКА НА ИЗСЛЕДВАНЕТО

II.1. Цел на изследването

Целта на изследването е повишаване на ефективността на социалната интеграция на хора с увреждания чрез прилагане на спортно-анимационни програми за адаптирана физическа активност в условия на интегрирани спортни морски лагери.

II.2. Основни задачи на изследването

За изпълнение на поставената цел бяха формулирани следните основни изследователски задачи:

1. Разкриване на същността (генезиса) и хронологията на развитие на системата на адаптираната физическа активност в световен мащаб и у нас.
2. Проучване на отношението и нагласата на студентите от НСА към хората с увреждания и възможностите за занимания със спорт.
3. Сравняване на образователни програми по адаптирана физическа активност и разкриване на възможности за усъвършенстване.

4. Разработване на спортно-анимационна програма-алгоритъм за занимания с адаптирани водни спортове и подвижни игри за хора с увреждания в условия на интегриран спортен морски лагер.

5. Изследване на ефекта на програмата върху двигателните умения по плуване, каяк, ветроходство и други двигателни дейности, психологически конструктори на личността и социалната идентификация на хората с увреждания.

6. Извеждане на практически решения за подпомагане на социалната интеграция на хората с увреждания чрез спортно-анимационни програми.

Предмет на изследване са промените, които настъпват в спортно-техническите, познавателните, личните и социалните умения при хората с увреждания в резултат на занимания с адаптирани водни спортове.

Обект на изследване е социалната интеграция на хората с увреждания в условията на спортно-анимационни лагери.

II.3. Методика на изследването

II.3.1. Организация

Контингентът на изследването включва:

- 30 души с интелектуални и физически увреждания;
- 19 родители и социални работници;
- 164 студенти от III курс на НСА „В.Левски”;
- 36 студенти по АФАС - магистри;
- 3-ма преподаватели от НСА „В.Левски”.

Експерименталните изследвания бяха извършени в продължение на 6 години от 2006 до 2011 г. на учебно-спортната база на НСА, гр. Несебър. Заниманията се провеждаха през месец юни всяка година в продължение на 10 дни. Използвана беше наличната материална база на катедра „Водни спортове”. Заниманията са част от учебния курс по адаптирани водни спортове за студентите от магистърската програма по АФАС, съгласно учебния план.

II.3.2. Методи на изследване и показатели

1. *Теоретико-логичен анализ.*

2. *Контент-анализ.*

3. *Индивидуално интервю.* На базата на систематичен анализ на методики за изследване на личния опит, личната полза и ползата за семейството във фокуса, на които са хора с увреждания, е установено, че най-добра и надеждна информация може да бъде получена на базата на лично интервю и директни наблюдения (Bailey et al., 1998; McClelland, 1994). Селектирани извадки от интервютата са представени на CD.

4. *Теренни наблюдения и експертни оценки.* Теренното наблюдение е качествен метод за оценка. Изборът му за нашето изследване се определя от следните предимства дефинирани от Thomas & Nelson (2004):

- събира по-богата и дълбочинна информация от другите качествени методи;
- осигурява гъвкавост при промяна на стратегията и проследяване на новите идеи, възникнали в хода на работата;
- използва се за изучаване на сравнително малки групи или общности.

Селектираните качествени методи на оценка са изключително адекватни при изследване на ефекта от програми за хора с увреждания, защото дават възможност на участниците да дискутират какво считат, че е уместно и съдържателно да споделят относно ефекта от участието/опита.

5. *SWOT-анализ* – класически метод за анализ, оценка и стратегическо планиране. В същото време е аббревиатура, зад която стоят следните думи:

- *S (Strengths) – Силни страни.*
- *W (Weaknesses) – Слаби страни.*
- *O (Opportunities) – Възможности.*
- *T (Threats) – Заплахи.*

В съответствие с целите на проучването беше съставена рамка на SWOT-анализа, която включва следните критериални измерители: актуалност; обхватност; философия; структурираност; целева установка; продължителност; предполагаем ефект; материална база; нормативна основа; възможности за реализация; оценка от потребители; начални компетенции; начин на оценяване; учебни резултати; конкурентни предимства; преподавателски ресурси и активи; финансови измерения; иновативни аспекти; акредитация и сертифициране; комуникации.

6. *Анкетно проучване.* Изследвана е нагласата за работа с хора с интелектуални увреждания на студенти трети курс от НСА „В.Левски” след приключване на модула по адаптирана физическа активност. Общият брой на участниците е 164 студенти, от които 120 от треньорски факултет и 44 от факултет „КСАТ”. От изследваните студенти 13 имат опит в работата с атлети с интелектуални увреждания. Използван е адаптиран американски въпросник на проф. Мартин Блок, създаден през 2002 г. за „Изследване на нагласата за включване в дейностите на Спешъл Олимпикс”. Дизайнът на въпросника се основава върху концепцията на Айзен за планираното поведение. За оценка на отговорите от въпросника е селектирана методиката на семантичния диференциал (Osgood, 1957).

В последния раздел на въпросника се изисква да се направи описание на спортист с увреждане, като за целта изберат прилагателни от предложения списък. Могат да бъдат избрани толкова прилагателни, колкото се счита за нужно. В тази част е заложен методът на свободния асоциативен експеримент, насочен към изследване на отделни думи или група думи, чрез които е възможно да се установи съответното асоциативно поле, вътре в което се обособяват различни типове асоциативни връзки.

7. *Педагогически експеримент.* Педагогическият експеримент обхваща период от 6 години (2006–2011) и включва организирането на 6 спортно-рекреационни лагера, проведени на учебно-водната база на НСА в гр. Несебър.

Лагерът се провежда под формата на обединено спортуване (Unified Sport®), където хора с увреждания спортуват съвместно с партньори без

увреждания, споделяйки удоволствието от спорта и общуването. Общите цели са свързани с повишаване нивото на физическите възможности и спортно-специфичните умения, както и на умения от общ характер, приложими в други дейности и области. Общите цели се адаптират и на индивидуално ниво за всеки един от участниците, като целта е личните постижения да са реалистични, но и в същото време да представляват предизвикателство.

Участници в лагера – участниците в лагера са деца, младежи и възрастни с интелектуални/умствени и физически увреждания; родители и социални работници; студенти специалисти по водни спортове от НСА; студенти магистри от програмата по адаптирана физическа активност и спорт; преподаватели по водни спортове от НСА.

Дейности:

Дейностите по време на лагера включват индивидуални и групови адаптирани спортни занимания във водна среда: адаптирано плуване и аква дейности, каяк, ветроходство. Съпътстващите дейности включват голямо разнообразие от елементи на различни спортове (ориентиране, футбол, бадминтон, волейбол, боче, народна топка, карате), подвижни игри и игрови упражнения. В допълнение са включени художествено творчески занимания и културно развлекателни дейности.

Адаптираното плуване и аквадейностите се провеждат под ръководството и по методика на М. Николова (2009). Обучението се провежда в индивидуална и в групова форма, като е съобразено с възможностите и особеностите (видове и степен на увреждане) на участниците с увреждания.

Заниманията по каяк се провеждат съвместно от специалисти по каяк и специалисти по АФА. Методиката на обучение е комбинация от методика за начално обучение по каяк и адаптирана методика за обучение по каяк (Nikolova et al., 2012).

Заниманията по ветроходство се провеждат съвместно от специалисти по ветроходство и специалисти по АФА. Чрез тези занимания, участниците изучават основни мореплавателни умения и умения от техниката на

ветроходството. Методиката на обучение е комбинация от методика по начално обучение по ветроходство в лагерни условия (Джобова, 1995) и адаптирана методика за обучение по ветроходство (Djobova et al., 2009)

Паралелно на спортно-техническата част участниците получават възможност за подобряване на самочувствието и интерактивното адаптивно поведение.

Оценката на спортно-рекреационния лагер се основава на теоретичния модел на Айдъл, Невин и Паолуци (Idol, Nevin and Paolucci-Whitcomb, 1994). Според този модел критериите за оценка на дадена програма са: ефективност, ефикасност и афективност.

8. Математико-статистически инструментариум.

- Параметричните техники: вариационен анализ; честотен анализ;
- Непараметрични:

1. За определяне степента на зависимост или съответствието между изследваните показатели χ^2 и коефициент на контингенция – С.

2. За установяване на съдържателната и конструктната валидност е използван r_s коефициент на корелация на Спирмън.

3. За установяване на надеждността (reliability) и валидността (validity) на конструктите, коефициентът алфа на Кронбах. Стойности на $\alpha \approx 0.8$ се приемат за много добри. Стойности от порядъка на $\alpha \approx 0.6$ показват задоволителна надеждност.

4. Факторен анализ на айтемите и обособяване на скалите по метода на главните компоненти с Варимакс ротация на Кайзер.

ГЛАВА ТРЕТА. РЕЗУЛТАТИ И АНАЛИЗ

III. 1. Анализ на нагласата за участие в спортни дейности с хора с увреждания

Изключително важна предпоставка за успешното социално включване на хората със специфични потребности е промяна в нагласите в обществото към тях. Хората с увреждания в България са обект на нагласи и практики, наследени

от миналото, когато повечето от тях са били изолирани и институционализирани от държавата, а малка част защитавани и обгрижвани от семействата си, но всички невидими за широката общественост. По-голямата част от тях и днес продължават да бъдат изолирани и неспособни да излязат извън домовете си, както поради недостъпната архитектурна среда, така и поради липсата на адекватни услуги за социално включване, в това число и услуги за включване в спортни занимания.

Настоящите резултати са част от пилотно анкетно проучване, насочено към факторите, които детерминират нагласите за работа и съвместни спортни занимания сред студентите от НСА и намерението на младежите да се включат като доброволци в изпълнението на дейности на организацията, предоставяща възможности за спорт на хора с интелектуални увреждания – Спешъл Олимпикс.

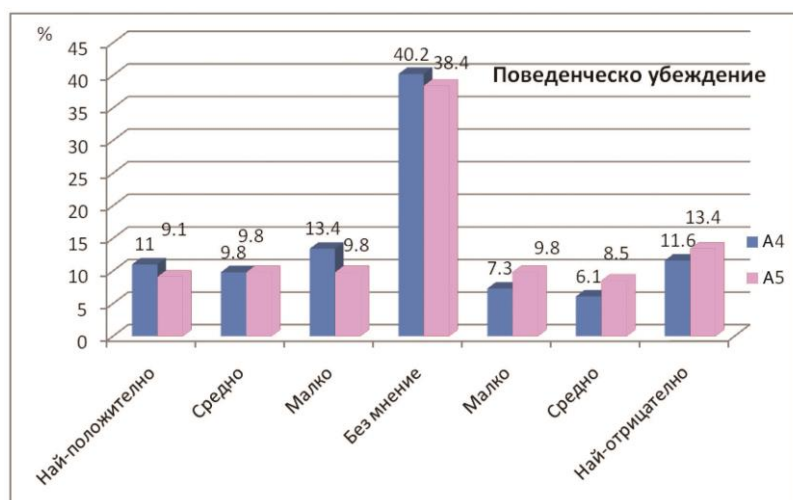
В конструкта *поведенческо убеждение*, чрез три от въпросите се изучава степента на нагласа за включване в конкретни дейности в близко бъдеще (в рамките до 6 месеца). В съответствие с препоръките на автора на ТПП относно повишаване на вътрешната консистентност на конструктите, отстранихме една от компонентите, вследствие на което можем да твърдим, че конструктът, изследващ поведенческото убеждение, е с висока вътрешна консистентност ($\alpha=0.80$) и значителна корелация между компонентите ($r_s=0.67$). И при двата айтема в конструкта, най-висока е честотата на неутралните отговори (**табл. 1**). Това се потвърждава и от посочените в табл. 6 средни стойности, където за айтем 4 „ще се опитам да се включа” $\bar{X}=3.85 \pm 1.72$, а за айтем 5 „планирам да се включа” $\bar{X}=4.05 \pm 1.78$. От целостта на отговорите, откриваме, че между двата въпроса има статистически достоверна разлика ($\chi^2=380,73$; $\alpha=0.00$).

Таблица 1. Описателна статистика на конструкта „поведенческо убеждение”

Айтеми	N	%+	%-	%+/-	\bar{X}	S
A4	164	34.2	25.0	40.2	3.85	1.72
A5	164	28.7	31.7	38.4	4.05	1.78

Това може да бъде обяснено с разнородната природа на атитюдите, както и от тяхното повлияване от конкретни събития или разнородността на личностно ниво. Когато става въпрос за принципната убеденост за предприемане на действия за подпомагане на спортните дейности при хора с увреждания, честотата на положителните отговори е значително по-висока от тази, изразяващи негативно намерение. Но, когато въпросът е свързан с конкретни измерения за изпълнение на намерението, то тогава отговорите, изразяващи положителна нагласа, са по-малко с 5,5%. Този резултат е показателен и може да бъде индикатор за нивото на развитие на гражданското общество като цяло, както и нивото на еволюция на нагласата към хората с увреждания в България.

На **фиг.1** е изобразено разпределението на отговорите в семантичния диференциал при конструкта определящ поведенческото убеждение.

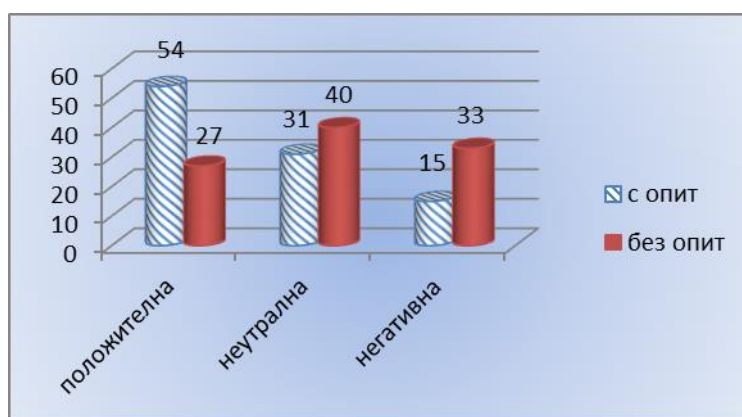


Фиг.1

Семантичен диференциал на конструкта „поведенческо убеждение”

Въпреки статистически достоверната разлика между двата айтема, при разпределението в семантичния диференциал откриваме, че няма статистически достоверна разлика в нивото на признака, отразяващ най-висока степен на положителна нагласа.

От особена важност за изследването са абсолютните резултати в разпределението на отговорите при студентите с опит и без опит в работата с хора с увреждания. На **фиг. 2** е представено процентното разпределение по отношение на нагласите. В допълнение установихме, че няма статистически достоверна зависимост между опита на студентите за работа с хора с увреждания и тяхната положителна нагласа за извършване на конкретни действия относно подпомагане на спортната дейност на хората с увреждания е ($\chi^2=13,162$; Asymp. sign=0.068>0.05). Липсата на зависимост може да бъде обяснена и с теорията за развитието на треньорите доброволци (Франк Дик, 2010), според която опитът е груб учител, тъй като първо полагаш изпита, а после получаваш урока. Студентите с практически опит е възможно да изразяват негативна или неутрална нагласа относно повторно действие поради евентуален страх от провал или така нареченото „очаквано разочарование“, което според модела на Айзен може да окаже значим допълнителен ефект върху поведението.



Фиг. 2

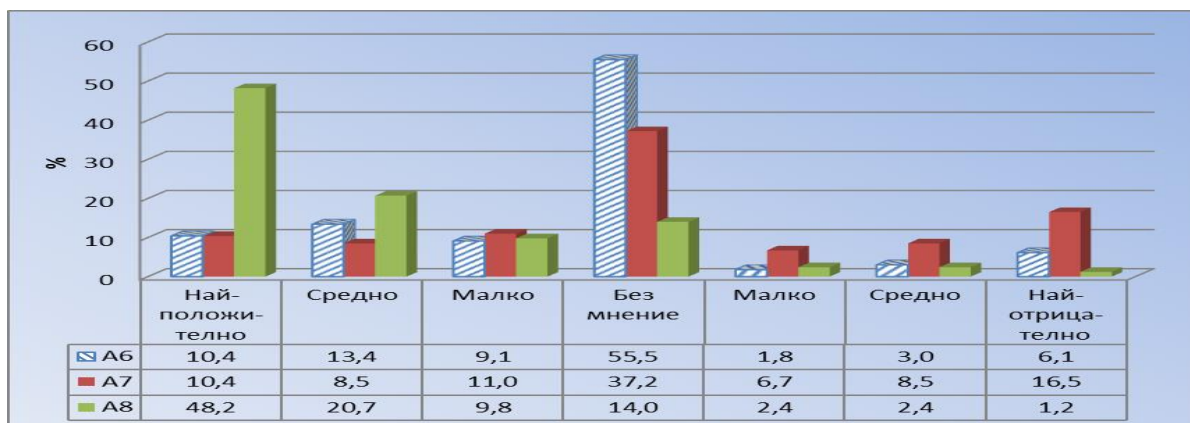
Поведенческо убеждение на студентите с опит и без опит

Конструктът на субективната норма е формиран от нормативните убеждения и субективните норми.

Получените резултати са интересни от гледна точка на това, че в този конструкт има айтем, чиято най-често повтаряща се величина ($M_o = 7$) е

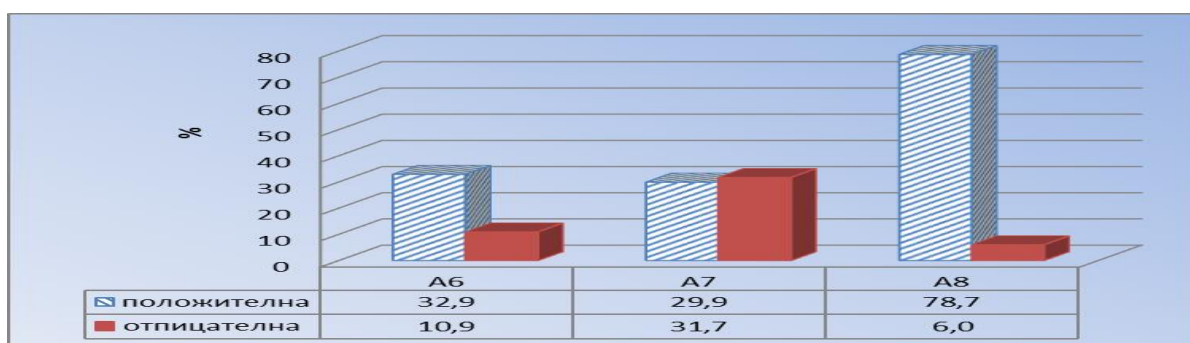
различна от неутралната тенденция , а именно „значимите за мен хора биха одобрили моето действие”(фиг. 3 и 4).

Вътреконструктивната норма, асоциирана с нормативните убеждения, формирана от твърденията в шести и осми айтем и кумулативните проценти на положително и негативно отношение, показват много висока степен на положително възприятие, свързано с мнението и очакванията на важни за личността индивиди.



Фиг. 3.

Семантичен диференциал на конструкта „Субективна норма”



Фиг. 4

Положителни и негативни убеждения в конструкта „Субективна норма”

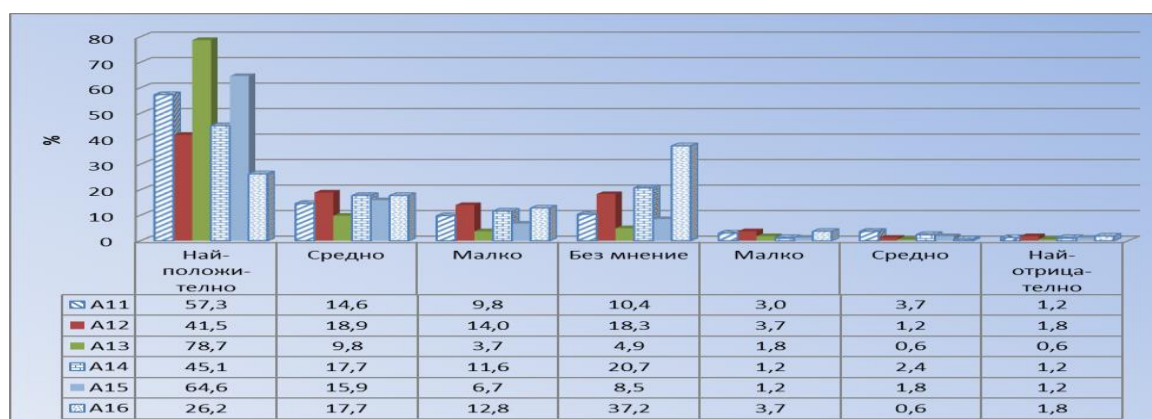
Положителната норма, при това, асоциирана с най-високата степен на положителна нагласа, свързана с мнението на „значимите други“ е много сериозен индикатор, който трябва да залегне при планирането на дейностите,

свързани с промяната на нагласите и развитието на положително отношение за работа с хора с увреждания.

Нагласата се отнася към цялостната оценка на индивида към поведението („Да помагам на хора с увреждания да практикуват спорт и да им дам шанс да постигнат нещо е изключително лошо/изключително добро“). Резултатите от конструктора, изследващ нагласата, са представени в **табл. 2**, а разпределението в семантичния диференциал е изобразено на **фиг. 5**. При тези данни изключително показателна е модата (M_o), която при всички изследвани айтеми е $M_o=7$.

Таблица 2. *Описателна статистика на конструктора „нагласа“*

Айтеми	N	%+	%-	Me	M_o	\bar{x}	S
A11	164	81.7	7.9	7	7	5.9207	1.65
A12	164	74.4	7.3	6	7	5.6220	1.53
A13	164	92.2	3.0	7	7	6.5427	1.07
A14	164	74.4	4.9	6	7	5.7256	1.46
A15	164	87.2	4.3	7	7	6.2256	1.36
A16	164	56.7	6.1	5	4	5.1646	1.49



Фиг. 5

Семантичен диференциал на конструктора „нагласа“

Единствено изключение наблюдаваме при айтем 16, където $M_o = 4$. Според нас резултатът в айтем 16 е обясним с факта, че съдържанието му е обвързано с трудностите при обучението и тренировката на хората с увреждания, както и с ограниченията, свързани с контрола на техните действия. Считаме, че този резултат не бива да се обвързва с безучастност, а по-скоро е показател за липсата на знания при студентите относно двигателното развитие и контрола на действията при хората с увреждания.

Потвърждение на ТПП откриваме във връзката между айтем 11, който отразява нагласата спрямо натрупването на опит и личностно развитие и поведенческото убеждение спрямо действието ($\chi^2 = 123.526$; $\alpha = 0.72$; $C = 0.66$). Резултатът показва значителна зависимост между айтемите от двата компонента на конструкта и поставя много въпросителни относно мотивите и връзката между положителната нагласа, свързана с личностно развитие, и предприемането на конкретни действия относно неговото изпълнение.

Тъй като нагласите представляват особен интерес за настоящото изследване, приложихме факторен анализ върху всички твърдения свързани с атиitudите, за да проучим в дълбочина движещата сила на формирането на процесите. Използвахме метода на главните компоненти (Principal component analysis) и проследихме коефициента Kaiser Meyer Olkin Measure of Sampling Adequacy, който показва доколко факторният модел има структура и дали променливите включени в него, са адекватни на модела. Стойността на коефициента е 0.87, което показва висока статистическа достоверност. За по-добра интерпретация на получените фактори се разглеждат получените матрици на факторни тегла, след VARIMAX ротация на факторите. Анализът на стойностите на тези тегла ни дава основание да формираме три фактора, които обясняват 55,44% от общата дисперсия на стойностите (табл. 3).

Айтемният анализ на съдържанието на всеки един от факторите ни дава основание за следното групиране: Фактор 1 – *Да помагам за развитието на обществото и да давам шанс на връсниците си*; Фактор 2 – *Личностно развитие чрез натрупване на уникален опит и знания чрез уникалната възможност за съвместно практикуване на спорт с хора с увреждания*;

Фактор 3 – *Лични опасения свързани с инвестицията на време и усилия, без да има гаранции за успех (страх от провал).*

Таблица 3.Факторен анализ на нагласите

Фактор 1	Да помагам и да давам шанс	
Айтем	Факторно тегло	Дисперсия
A11	.481	32.36
A13	.759	
A18	.498	
A20	.743	
A21	.626	
Фактор 2	Личностно развитие	
Айтем	Факторно тегло	Дисперсия
A12	.854	13.50
A14	.594	
A15	.555	
Фактор 3	Лични опасения	
Айтем	Факторно тегло	Дисперсия
A16	.669	9.58
A17	.808	
A19	.503	

Първият фактор ни показва социална зрялост и готовност сред студентите да допринесат за развитието на обществото и социалната група.

Този фактор е показателен относно изграждането на гражданско самосъзнание в младите хора, което е ясен индикатор за еволюцията на нагласите и намаляването на ролята на стигматизацията за приноса към общественото развитие и предоставяне, на шанс на младежите с увреждания да постигнат нещо. Вторият фактор отразява личностно ориентирани ценности, свързани с индивидуалното развитие и личностната реализация. Формирането на втория фактор бихме могли да обясним със стратегията за учене през целия живот, която формира тенденциите при съвременното образование на студентите. Този фактор разкрива индивидуално ориентирана структура на

ценностите, но същевременно показва, че студентите от НСА възприемат работата с хора с увреждания като възможна професионална реализация и я свързват с личната си потребност от развитие и компетентност. Третият фактор може да бъде обяснен отново в контекста на общественото развитие. Постоянното повишаване на изискванията на пазара на труда и условията на висока конкурентост пораждаат страховете от евентуален неуспех или напразна инвестиция на време. Допълнителните статистически анализи показаха липса на зависимост ($C_s = 0.27$; $\alpha = 0.31$) между положителната нагласа спрямо убеждението, че трябва да се работи за развитието на обществото и готовността да се инвестира време в работа, целяща израстването на това общество.

Скалата, изследваща възприетия контрол, показва висока степен на консистентност ($\alpha = 0.75$). По отношение на възприетия контрол, убежденията са израз на присъствието на фактори, които могат да улеснят или да възпрепятстват предприемането на дадено действие. Получените резултати са сходни с резултатите от твърденията, свързани със субективната норма. При всички айтеми, с изключение на един, най-високата честота на твърденията е в неутралната позиция, потвърдено от модата ($M_o = 4$). Единствено резултатите от айтема, отразяващ възприятието за компетенции от общ характер, свързани със спорта за хора с увреждания и организирането на състезания за тях, отразява положително възприятие – $M_o = 1$ (табл. 4). Възприятието за висока спортна компетентност при студентите от НСА се потвърждава и от средния резултат ($\bar{X} = 2,9146$).

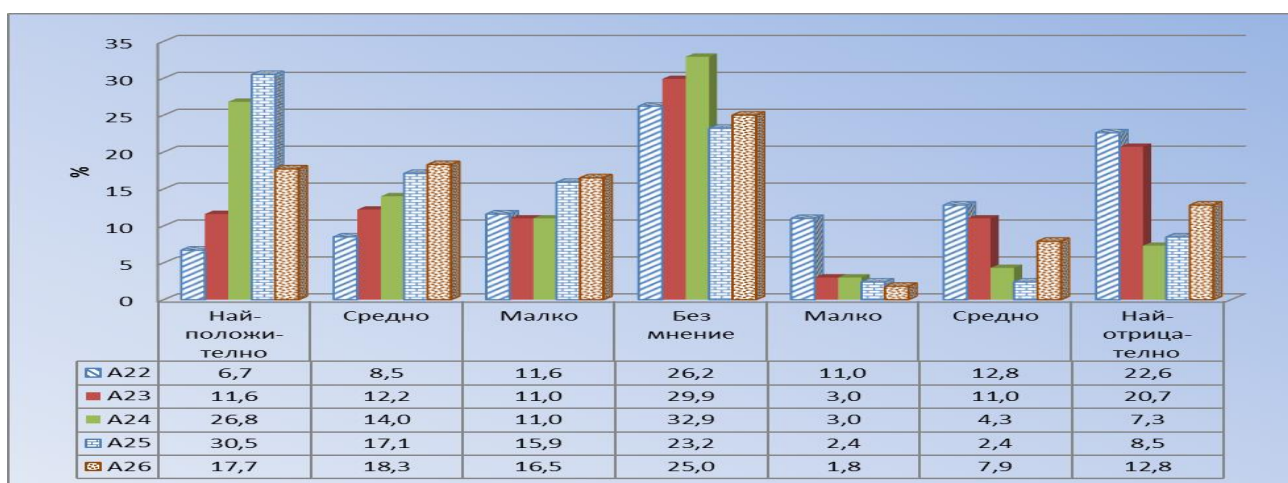
Таблица 4. Дискриптивни стойности на айтемите изграждащи конструкта на „възприетия контрол ”

	A22	A23	A24	A25	A26
N	164	164	164	164	164
\bar{X}	4.5305	4.1463	3.1159	2.9146	3.5
Me	4	4	3	3	3
Mo	4	4	4	1	4

Фигура 6 показва разпределението на твърденията в семантичния диференциал на конструкта за възприет контрол.

Подобно на разпределението в подконструкта за поведенческо убеждение и тук се повтаря тенденцията с преобладаващо неутрални отговори, но по-голямата част от отговорите са в половината, представляваща трите степени на положително убеждение.

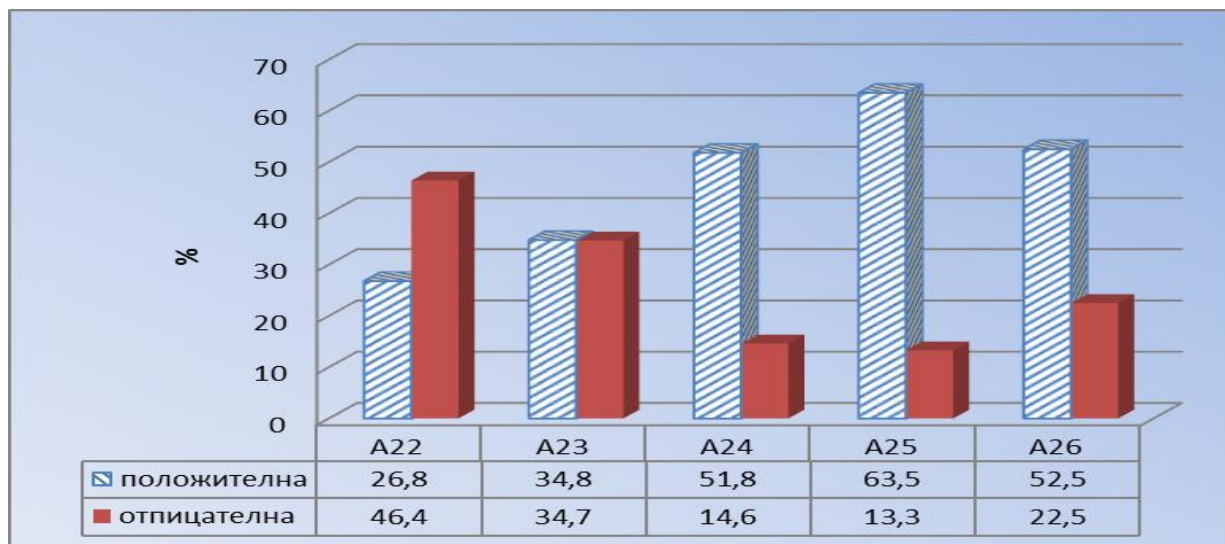
Резултатите от този конструкт са от особено значение за изследването, тъй като те се явяват като оценка на знанията и компетенциите, получени от учебния модул по адаптирана физическа активност.



Фиг. 6

Семантичен диференциал на конструкта за „възприет контрол”

Сборното разпределение на твърденията от положителния и отрицателния аспект, онагледено на **фиг. 7**, показва, че студентите от НСА нямат добри познания как да тренират спортисти с интелектуални увреждания. В същото време, студентите изразяват положителна увереност в способностите си да се включат като треньори на спортисти или отбори. Тези твърдения пораждат много въпроси и от допълнителните анализи установихме, че между двата айтема има статистически значима връзка ($\chi^2 = 75.37$; равнище на значимост $\alpha = 0.01 < 0.05$) и значима степен на зависимост ($C = 0.56$).



Фиг. 7

*Разпределение на положителните и негативните възприятия
в конструкта за възприет контрол*

Считаме, че и в случая надделява ролята на високото ниво на тренировъски компетенции получени от образователната програма в НСА и положителната нагласа по отношение на предоставянето на възможности на хора с увреждания. В потвърждение на теоретичния модел, се явява и значителната степен на зависимост между убежденията за действие и възприетия контрол ($C=0.54$; равнище на значимост $\alpha=0.02<0.05$). Тези резултати са обещаващи по отношение на очакваните действия, които студентите от НСА ще предприемат във връзка с тренировъската работа с хора с увреждания.

Особен интерес за настоящото изследване представлява и анализът на айтема комуникативните умения. Акцентиране върху това, тъй като уменията за комуникация са класифицирани сред осемте ключови умения от програмата на Европейския съюз „Учене през целия живот”. Половината от анкетираните считат, че не са уверени в способностите си да комуникират с хора с увреждания. Този резултат е добра индикация за новите акценти, които трябва да залегнат при ревизирането на съществуващите или създаването на нови учебни програми по адаптирана физическа активност.

Изследвахме и зависимостта между възприетия контрол и опита в работата с хора с увреждания. Получените резултати показват липса на

зависимост между опита и възприятието, относно способностите на студентите да бъдат тренъори на хора с увреждания. И въпреки високата увереност в собствените способности да бъдат тренъори, студентите от НСА са изразили по-висока увереност (63,5% срещу 52,5%) в способностите си да изпълняват дейности в спорта за хора с увреждания, изискващи обща спортна компетентност (съдии, технически лица). Този айтем се различава от всички останали въпроси в конструкта с установената статистически достоверна разлика в убежденията на хората с опит и без опит ($\chi^2=13.943$; равнище на значимост $\alpha=0.03<0.05$). Поради доказаната роля на практическия опит при това ниво на възприет контрол, резултатът ни дава основание да препоръчаме участието на всички студенти от НСА в интегрирани лагери с хора с увреждания, или да насърчаваме тяхното включване като доброволци при организацията на състезания за хора с увреждания.

Получените резултати от факторния анализ ни дават основание да формираме два фактора определящи възприетия контрол - представени на **табл. 5**. Резултатите са от особена важност, тъй като се явяват не само предиктори на действията и нагласите, но и отразяват нивото на личните и професионалните компетенции. Формираните два фактора в конструкта за възприет контрол обясняват 67,35% от общата дисперсията на стойностите.

Таблица 5. Факторен анализ на „възприетия контрол”

Фактор 1	Компетенции относно спорта за хора с увреждания	
Айтем	Факторно тегло	Дисперсия
A22	.874	45.41
A23	.829	
A26	.636	
Фактор 2	Компетенции относно спорта	
Айтем	Факторно тегло	Дисперсия
A24	.463	21.94
A25	.854	

Така възприеманият поведенчески контрол директно предсказва поведението, когато то отразява актуалния контрол от резултата, а именно продължаващото обучение по адаптирана физическа активност се явява водещ фактор, чието формиране е най-силното основание за необходимостта от теоретични и практически знания и умения относно компетентността да се тренират хора с увреждания.

В допълнение към изследването на нагласите, проведохме асоциативен експеримент и въз основа на резултатите създадохме матричен модел, който показва колко ограничено е познаването на спортистите с увреждания. Преобладават описания с ограничен брой прилагателни. Нашето становище, потвърдено и от автора на въпросника, е че изборът на малък брой думи, е признак за липса на информираност и социални контакти с хора с увреждания.

III.2. SWOT-анализ върху съдържанието и качеството на програми за подготовка на специалисти по адаптирана физическа активност

В семейството на спортните науки, АФА е сравнително млада академична дисциплина. В Европа първата специализирана магистърска програма по АФА стартира през септември 1991г., а през 1999 г. и първият европейски проект целящ да се анализира и подобри образованието и обучението на специалистите по АФА.

Анализирането на учебни програми по адаптирана физическа активност с помощта на SWOT-анализа позволява да се направи сравнителна характеристика по отношение на силните и слабите страни на шест от най-репрезентативните европейски програми. Подборът им е направен въз основа на традициите и качеството на преподаване, съдържанието и географското разположение на страните. Подобен анализ, но само в сравнителен аспект, е реализиран през 2003 г. Резултатите от него показват, че в повечето от програмите съдържанието не отговаря на теоретичния модел представен от експертите (THENAPA, 2004).

Разработването на Европейската квалификационна рамка през 2010 г. и поставянето на акцент върху компетенциите и практическите умения на специалистите за професионална реализация изисква нов подход и методология при разработването на програми за обучение. В тази връзка описанието и сравнението на акценти и съдържание в селектираните от нас програми е стъпка към усъвършенстване на българския национален модел на магистърска програма за обучение на специалисти по АФА .

В логически порядък е изложено подробно описание на програмата, последвано от SWOT-анализ.

В заключение, обучението на бъдещи компетентни специалисти, които ще работят в областите на образованието, спорта и рекреацията, без значение дали средата ще бъде интегрирана или специализирана, трябва да бъде приоритет във всички европейски държави. За да не остане това поредното добро намерение, е нужно да се дефинират ясно изискванията относно компетенциите на професионалистите, като във всяка програма се подчертаят националните особености на системите на спорт и физическо възпитание и се отразят спецификите на пазара на труда.

III. 3 Анализ на ефекта на интегрирания спортен лагер върху двигателните умения по плуване, каяк, ветроходство и други двигателни дейности, познавателните и личностни умения и социалната идентификация на хората с увреждания

Оценката на спортно-анимационния лагер е осъществена по отношение на ефективност, ефикасност и афективност.

От анализа на интервютата на спортистите с увреждания установихме, че всички участници отчитат много високо ниво на удовлетвореност от участието в лагера. В проценти:

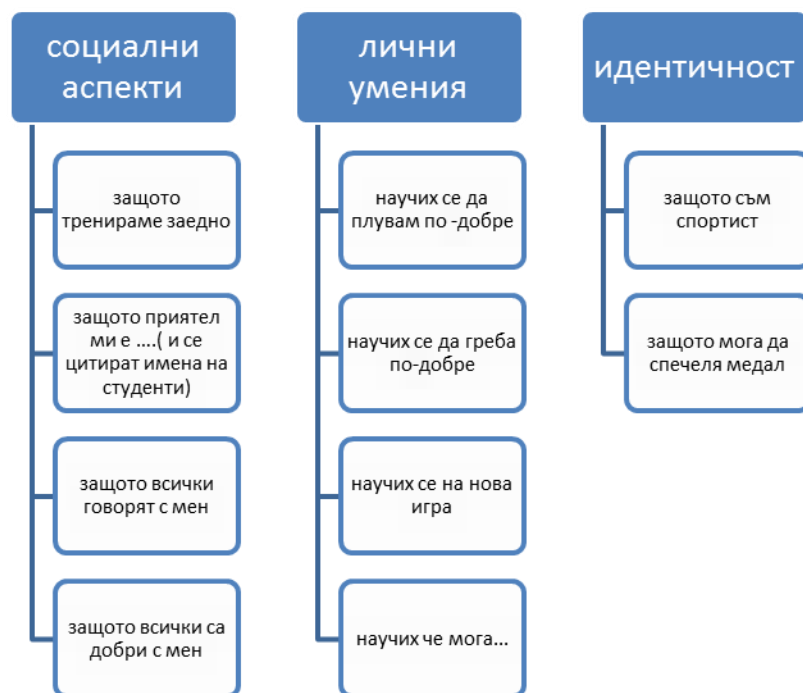
- 96,7% посочват, че са щастливи, че са участвали в лагера;
- 93,4% се чувстват много добре от участието си в лагера;

- 100% биха искали да участват отново в лагера;
- 90% посочват, че харесват тренировъчните занимания. С най-висок процент на харесване е плуването (90%), следвано от каяка (87%) и ветроходството (59%). Общият процент надвишава 100%, тъй като някои спортисти са посочили едновременно два или три спорта. От изчислението са извадени и отговорите „не знам”.
- 96,7% харесват да участват в състезанията;
- 96,7% считат, че са станали по добри в плуването;
- 90% считат, че са станали по добри в каяка;
- 83,3% считат, че са станали по добри във ветроходството (в заниманията са участвали 24 спортиста от интервюираните);
- 100% казват, че са се запознали с нов спорт на лагера;
- 30% казват, че всички спортни дейности, включени в програмата на лагера са нови за тях;
- 10% казват, че са за първи път на море;
- 100% отговарят, че са научили нещо ново;
- 100% отговарят, че са се запознали с нов атлет с увреждане;
- 100% отговарят, че на лагера са намерили нов приятел.

На повечето отговори на въпроса „Защо Ви харесва да бъдете на лагера” се открояват два аспекта. Те са свързани със социалните аспекти и личните умения от участието, а за петима от спортистите участието в лагера е свързано с лична идентичност (**фиг. 8**).

Анализът потвърждава един от най-сериозните проблеми в България, а именно социалното изключване и недостойното отношение към хората с увреждания. От анализа на социалните аспекти ясно се отличава приносът на лагера към чувството за общностна принадлежност. Преодоляването на социалните бариери в общуването се потвърждава и от факта, че 40% от интервюираните посочват като нов приятел и хора, които пребивават в учебно-спортната база, но нямат пряко участие в дейностите. Този резултат има особена

значимост, тъй като доказва, че социалната полза не е ограничена в кръга на преките участници, но се простира и извън нея. Твърдението на децата, свързано със създадените приятелства, е потвърдено и от интервюто с преподавателя.



Фиг. 8

Защо Ви харесва да бъдете на лагера

С минимална разлика от 4% натрупването на лични умения заема второ по важност място като честота на изявленията. Всички интервюирани спортисти считат, че са подобрили своите спортни умения. Тези твърдения се потвърждават и от анализа на данните от теренните наблюдения и експертните оценки на инструкторите специалисти в различните видове спорт. Резултатите показват, че всички участници с увреждания в лагера са подобрили спортно-техническите си умения във всички практикувани спортове. Най-голямото подобрене се асоциира с плувните умения, което е обяснимо с най-високото ниво на практикуване.

Според хората с увреждания, нивото на подобрене на гребните им умения е високо. Теренните наблюдения показват подобрения при

координацията и при скоростта. Изненадващо някои спортисти с интелектуални увреждания показват много високо ниво на усвояване на техниката. За два от участниците ФБ и БИ трениорите споделят:

„Това е изумително ниво на успеваемост. При някои начинаещи спортисти усвояването на тази техника отнема три пъти повече време” (треньор).

„Като ги видях първия ден си помислих че всичко това ще бъде някаква имитация. В момента, в края на първата седмица мога да кажа, че трима от хората с увреждания се справят по-добре от техните партньори в лодката”(инструктор по каяк).

Постиженията при плуването и гребането се асоциират от спортистите с увреждания най-вече с положителните промени във времевите резултати при контролните измервания и на състезанията. Това се подкрепя и от експертните оценки. Този фактор е подсилен и от разпределението в дивизии, където се групират спортисти с подобно ниво на физическите възможности.

Положителните резултати от заниманията с ветроходство са по-слаби според мнението на хората с увреждания. Това може да бъде обяснено с колективното участие при управлението на ветроходния съд и липсата на директна информация за настъпилите подобрения. Поради наличието на само една ветроходна яхта, не може да се организира състезание и не е възможно да се постигне емоционалният ефект, който се наблюдава при другите два спорта. При ветроходството интересът и постиженията са с двустранен характер. Трима от участниците с лека степен на интелектуално увреждане са горди с постиженията си във ветроходството, като асоциацията за успех е свързана с нивото на запаметяване на нови термини. Възможностите, свързани с поддържането на прав курс и изпълнението на поворот не се отчитат като успех от участниците с увреждания. Тук ясно се очертава ролята на когнитивния фактор при изграждането на положително възприятие за себе си при хората с лека умствена изостаналост. Хората със средна и висока степен на увреждане винаги считат, че са подобрили своите умения като в бележките от теренните

наблюдения откриваме положителна зависимост между силата на вятъра и възприятието за успеваемост. Бяхме провокирани да проследим и връзката между нивото на мобилност и нивото на харесване на заниманията с ветроходство. Установихме, че хората, използващи колички за придвижване, единодушно са посочили ветроходството като най-харесвания спорт. Това би могло да се обясни с психологическия ефект от напускането на количката и успешното справяне с настройката на ветрилата (и по конкретно отпускането и натягането на шкотите). Този психологически ефект е изказан най-точно от един от ветераните във ветроходството за хора с увреждания Крис Фрееман (Квадриплегия) – „*Няма по-прекрасно усещане от това да можеш да бъдеш на яхта и да гледаш как количката ти стои празна на брега*”.

Спортната идентичност заема водещо място сред отговорите на нашите участници и ни дава основание да приемем, че лагерът е успешно средство, предоставящо стратегия за борба със стигматизацията. В тези отговори откриваме и доказателство за ролята на спорта като мощно средство за демонстрация на възможностите на хора, за които се счита, че са с ограничени такива. Резултатът от нашето изследване съвпада и с резултатите от други две изследвания (Weiss et al, 2003; Dykens et al, 1998), а именно, че заниманията със спорт водят до положително развитие на концепцията за самовъзприятието.

След анализа на интервютата с родителите, членове на семействата и социалните работници, наричани за краткост *родители*, установихме, че всички те определят лагера като положителна инициатива и отчитат високо ниво на удовлетвореност от участието им в лагера. Ползите от лагера според родителското мнение можем да обобщим в следните три направления – полза за децата, полза за самите тях и полза за студентите (**фиг. 9**).

След анализа на интервютата със студентите, партньори на хората с увреждания в спортните дейности установихме, че студентите определят лагера като положителна инициатива и по-голямата част отчитат много високо ниво на удовлетвореност от участие им в лагера:

- 94,4% се чувстват удовлетворени от възможността да бъдат част от лагера;



Фиг. 9.

Ползите от лагера според родителите

„Като цяло лагерът на водната база за мен беше истинско приключение, което ми даде добър урок за това как се работи с деца с различни увреждания. Разбрах, че всъщност заниманията с тях могат да се превърнат в истинско удоволствие, особено когато налице са положителния ефект и доброто настроение от заниманията.“

- 83,3% биха искали да участват в лагера отново;
- 100% подкрепят идеята организирането на такива лагери да стане част от държавната политика за хора с увреждания;

„...това, което правим трябва да го има за всеки, а не само за тази шепа щастливци, които са тук на базата.“

- 86,1% биха препоръчали лагера на свои приятели, които имат деца с увреждания;
- 77,7% отчитат подобрене в спортните си умения;

- 16,6 % практикуват каяк или ветроходство за първи път по време на лагера;
- 47,2% отчитат, че са придобили нови или са подобрили уменията си за комуникация по отношение на хората с увреждания;
- 97,2% споделят, че участието в лагера е променило отношението им към хората с увреждания в положителна насока;
- 80,5% споделят, че участието в лагера е променило изцяло отношението им към хората с увреждания;

Ползите от участието в лагера за спортните инструктори могат да бъдат дефинирани в две направления: първо – натрупване на професионални знания, умения и компетенции в направление на адаптация на спорта, в което те са професионалисти. Второто е свързано с положителната промяна на нагласите за повишаването на социалния аспект.

Данните от теренните наблюдения бяха използвани като референтна рамка по отношение на напредъка в дадения спорт и спортно-техническото усъвършенстване при хората с увреждания. Тези данни потвърдиха твърденията на всички интервюирани.

Според интервюираните преподаватели ползите от лагера се определят като:

- Интегрираният спортен лагер е принос към изпълнението на европейската социална политика и ярък пример за социалната ангажираност на НСА.
- Интегрираният спортен лагер е мощно средство за промяна на нагласите.
„Приели сме ги като наши деца. Приятели сме. Те са прекрасни”.

Подчертават се предимствата на формата на организиране – интегриран спортен лагер, и се декларира ангажираност по отношение на устойчивото развитие.

„Това което правим е добро и ще продължаваме да вървим в тази насока”

Преподавателите потвърждават твърденията от интервютата на останалите участници като поставят ударението върху развиването на личностни умения и отношенията с хората. Водещата роля на тези два аспекта като основна полза от спортуването в интегрирани условия се подчертава и в изследване на Siperstein и екипа му (2001). Според преподавателите, високото ниво на удовлетвореност от хората с увреждания се дължи на структурата на приложената програма, която предоставя възможност на участниците да почувстват успех в много кратък период. Високата мотивация за бъдещо участие се дължи на усещането за лична ефективност, приятелската атмосфера и атрактивността.

По отношение на спортните умения – всички хора с увреждания са подобрили спортните си умения в адаптираните водни спортове и са придобили нови спортни умения. Техните партньори студенти също са подобрили спортно-техническите си умения. По отношение на личностните качества – хората с увреждания са повишили самочувствието си и са станали по-уверени в себе си и по-смели в действията си. Също така, значително са подобрили нивото и уменията си за комуникация. Техните партньори са станали по-уверени в компетенциите си за работа с хора с увреждания и комуникацията си с тях, по-търпеливи и по-добри хора. Студентите са променили в положителна насока нагласата си към хората с увреждания. Родителите са станали по-оптимистично настроени за бъдещата интеграция на своите деца. При отношенията с хората, приятелствата са централен аспект за всички участници в лагера. Те са се развили между всички и има данни, че те са се разширили след приключването на лагера.

Оценка на ефикасността

Оценката на ефикасността е осъществена чрез SWOT-анализ, който ни дава основание да твърдим, че интегрираният спортен лагер, осъществяван в УСБ на НСА в Несебър, е ефикасен от гледна точка на организация, човешки ресурси и

материална база. Наличието на адаптирана екипировка и оборудване биха повишили ефективността. Същевременно, потвърждаваме несъстоятелността на една от широко разпространените парадигми за непригодността на материалната база като причина за неучастие. При наличие на нужните умения, наличните средства биха могли да бъдат адаптирани.

Оценка на афективността

Афективността се отнася до предизвиканите промени във връзка с участието – личностно-емоционален ефект. Личностно-емоционалният ефект, предизвикан от участието в лагера и споделен в интервютата на хората с увреждания, отразява единствено аспекта свързан с прякото осъществяване на лагера. Гамата е еднородна и с положителен заряд, като има само една отрицателна емоция свързана с приключването на лагера и раздялата (**фиг. 10**).



Фиг. 10

*Описание на чувствата на атлетите с увреждания,
предизвикани от участието в лагера*

Предизвиканите чувства се дължат на ефекта от натрупания положителен опит, отразен чрез личностното израстване.

В заключение може да се каже, че спортният лагер за хора с увреждания, проведен във включваща среда, има комплексно въздействие, което води до личностно израстване, създаване на умения за социално включване, осмисляне

на свободното време и развиване потенциала на хората с увреждания. Лагерът е подходящо средство за подпомагане на социалната адаптация на хората с увреждания и повишаване на тяхната пригодност за самостоятелен и качествен живот.

III.4. Извеждане на практически решения за подпомагане на социалната интеграция на хората с увреждания чрез спортно-анимационни програми

Нашето виждане е, че спортно-анимационните програми като форма за интеграция на хората с увреждания са основен елемент на националната система (политика, стратегия и програма) за управление и развитие на АФА в република България. Тя следва да се утвърждава устойчиво, като структурно-функционална подсистема на управлението и развитието на физическото възпитание и спорта в страната ни.

За успешното практическо приложение формирахме два консолидирани модела:

Моделът на взаимодействие, представящ основните участници за подпомагане на социалната интеграция, включва (**фиг. 11**):

- Национална власт – Парламент, Министерски съвет, Държавни институции и организации.
- Местни органи на публичната власт – общините.
- Частни бизнес организации – субекти (физически и юридически).
- Национални организации за управление и развитие на дейности за хората с увреждания.
- Спортни организации (федерации, асоциации, съюзи, клубове).
- Спортни организации за управление и развитие на АФА и спорта за хората с увреждания, включително и хората в пенсионна възраст.

Фиг. 11 *Модел на взаимодействие*



Моделът на взаимодействие показва необходимостта от създаването на неформален диалог между различните участници в процеса.

Моделът на дейностите, като основни елементи на функционирането и развитието на АФА на национално, регионално и местно равнище, включва (фиг. 12):



Фиг. 12 *Модел на дейностите*

- Политика, стратегия и програмиране на управлението и развитието на АФА (респективно процеса на прилагане на спортно-анимационните програми).
- Взаимодействие между субектите – държавни и обществени институции и организации на различно равнище на управление (национално, регионално, общинско, местно) и частни представители.;
- Изследвания – научно-теоретични, приложни, прогресивни практики.
- Подготовка, обучение и образование на човешки ресурси (методисти, организатори, треньори, мениджъри), включително и доброволци.
- Финансиране и материално-техническо осигуряване (участие на държавните и частни субекти) чрез прилагане на принципа на публично-частното партньорство.
- Инвестиции в инфраструктурата – проектиране, строителство, адаптиране, поддържане и организация на ползване на съоръженията от хората с увреждания).

Включването на спортно-анимационните програми в интегрирани лагерни условия в „Закона за народната просвета“, ще улесни процеса на социална интеграция на децата с увреждания в училищна възраст, където формата на участие в летни лагери е най-широко разпространена. Също така създаването на ефективни правила за приложение биха повишили оценката от резултата. Неизменна част от дейността на това ниво е създаването на система за мониторинг, в която да бъдат включени всички участници, представени в модела на фиг. 11. В заключение можем да обобщим че най-важното практическо решение по отношение на поставената проблематика, това са законовите промени.

ИЗВОДИ И ПРЕПОРЪКИ

Анализът на резултатите от нашите изследвания, както и направените в текста обобщения и заключения позволяват да бъдат формулирани следните

ИЗВОДИ:

1. Проучването на литературните източници показва, че:

- Правото на спорт във всичките му предметни области се признава като фундаментално право на хората с увреждания от водещите международни организации, но то често се нарушава чрез различни форми на дискриминация.
- Спортът е идеален инструмент за по-ефективно справяне със стереотипите, за преодоляване на негативната нагласа и за насърчаване на социалната интеграция на хората с увреждания в обществото.
- Интегрираният модел на организация на лагера е успешно средство за социална интеграция.

2. Приложеният SWOT-анализ за установяване на силните и слабите страни в програмите по АФА в международен мащаб показва, че:

- Съществуващите образователни програми по АФА закъсняват да отговорят на изискванията, формирани от Европейската квалификационна рамка.
- Качеството на програмите за подготовка на специалисти по АФА се определя от съдържанието на модулите, при условие, че те са пряко свързани с професионалните умения и спецификите на пазара на труда.

3. Проведеното анкетно проучване за отношението и нагласите за работа с хора с увреждания позволява да се формулират следните заключения:

- Наблюдава се висока степен на готовност сред студентите от НСА за работа с хората с увреждания.

- При конструкта „нагласа” резултатите от разпределението в семантичния диференциал показват висока положителна нагласа и силна статистическа зависимост. Данните са доказателство за ролята на спорта като мощно средство за социална интеграция на хората с увреждания.
- Скалата, изследваща „възприетия контрол за работа с хора с увреждания”, показва висока степен на вътрешна съгласуваност. Преобладават неутралните отговори, но респондентите с активно отношение дават отговори в половината на положителното убеждение.
- Установените нагласи въз основа на асоциативния експеримент показват положително възприятие, съпроводено с ограничено познаване на спортистите с увреждания.

4. Сумарният ефект от оценката на модела на интегриран морски спортен лагер ни дава основание да го оценим като успешен и да препоръчаме разработване на национална стратегия за устойчиво приложение на модела, като мярка за намаляване на социалната изолация на хората с увреждания в България.

ПРЕПОРЪКИ

1. Да продължи процесът на натрупване на информация относно приложимостта и ефекта на спортно-анимационни програми с физически упражнения от други спортни дисциплини, както и апробиране на програми в планински или други природни условия.

2. Разработеният експериментален модел на интегриран морски спортен лагер да бъде препоръчан за внедряване на двете организации за спорт за хора с увреждания в България, както и на спортните федерации.

3. Лагерните условия са идеалната среда за студентите от НСА да приложат и да усъвършенстват натрупаните знания и умения от обучението, както и да изградят комуникационни умения, дефинирани като една от осемте ключови компетенции за гражданите на Европейския съюз.

СПИСЪК НА НАУЧНИТЕ ПУБЛИКАЦИИ ВЪВ ВРЪЗКА С ТЕМАТА НА ДИСЕРТАЦИЯТА

1. **Джобова, С.** Европейски стандарти в адаптираната физическа активност. Спорт и наука, Извънреден брой 6/2012.
2. **Djobova, S., Nikolova, E., Georgiev, N.** Inclusion of children with disabilities in regular physical education classes – Bulgarian perspective. Proceeding book of XVI International Scientific Congress Olympic sport and sport for all” & VI International Scientific Congress “Sport, Stress, Adaptation”, Sport & Science, Extra issue, 2012.
3. **Djobova, S., Nikolova, M., Geshev, P.** Social aspects of sports practicing in integrated settings. 16th annual Congress of the European College of Sport Science. Book of abstracts. Edited by N.Tim Cable, Keith George. 2011.
4. **Djobova, S., Dasheva, D.,** Development of projects on the basis of local needs: Sports projects for economic growth and community development. Sport as a Mediator between Cultures – International Conference on Sport for Development and Peace. Proceedings. Editors: Lidor, R., Schneider, KH., Koenen, K. © 2012 by ICSSPE.
5. **Djobova, S., Dasheva, D., Nikolova, M., Geshev, P.** Adapted water sports camp for persons with intellectual disabilities. International scientific conference - Theoretical, methodological and methodical aspects of competitions and athletes preparation. Book of abstracts. 2009.
6. **Djobova, S., Dobрева-Faria, I., Van coppenolle, H., Huijsmans, K., Niemi, A.,** Adapted Physical Activity and Ageing: A new European Master Program. Book of proceedings 16th ISAPA, Journal of the Brazilian Society of Adapted Motor Activity, Volume 12, Number 1, Supplement, 2007.