

**НАЦИОНАЛНА СПОРТНА АКАДЕМИЯ
„Васил Левски“**



НАРЪЧНИК ПО КАЧЕСТВОТО

София, 2024



**НАЦИОНАЛНА СПОРТНА АКАДЕМИЯ
„ВАСИЛ ЛЕВСКИ“**

НАРЪЧНИК ПО КАЧЕСТВОТО

София, 2024

СЪДЪРЖАНИЕ

I. НЕОБХОДИМОСТ ОТ ИЗГРАЖДАНЕ НА СИСТЕМА ЗА УПРАВЛЕНИЕ НА КАЧЕСТВОТО	5
II. КАЧЕСТВОТО НА ОБРАЗОВАНИЕТО – ТЕРМИНОЛОГИЯ	5
III. СЪЩНОСТ И ЦЕЛ НА СИСТЕМАТА ЗА КАЧЕСТВОТО	5
IV. ОТГОВОРНОСТ НА РЪКОВОДСТВОТО ЗА ОСИГУРЯВАНЕ НА КАЧЕСТВОТО	6
V. СТРУКТУРА НА СИСТЕМАТА ЗА ОЦЕНКА НА КАЧЕСТВОТО	7
V.1. ЕКСПЕРТЕН СЪВЕТ ПО КАЧЕСТВОТО НА ОБРАЗОВАНИЕТО И АКРЕДИТАЦИЯТА НА НСА „ВАСИЛ ЛЕВСКИ“	7
V.2. ФАКУЛТЕТНИ КОМИСИИ ЗА КОНТРОЛ ПО КАЧЕСТВО НА ОБРАЗОВАНИЕТО	8
V.3. КАТЕДРЕН ОТГОВОРНИК ЗА КАЧЕСТВО НА ОБРАЗОВАНИЕТО	9
VI. ОБХВАТ НА СИСТЕМАТА ЗА КОНТРОЛ НА КАЧЕСТВОТО	9
VII. КРИТЕРИИ ЗА КАЧЕСТВО НА ВХОДА НА ОБУЧЕНИЕТО	10
КРИТЕРИЙ 1. ПОПУЛЯРИЗИРАНЕ НА СПЕЦИАЛНОСТТА	10
КРИТЕРИЙ 2. ИНТЕРЕС КЪМ СПЕЦИАЛНОСТТА И КОМПЕТЕНЦИИ ПРИ ПОСТЪПВАНЕ В НСА „ВАСИЛ ЛЕВСКИ“	11
VIII. КРИТЕРИИ ЗА КАЧЕСТВО НА ПРОЦЕСА НА ОБУЧЕНИЕ	13
КРИТЕРИЙ 3. УЧЕБНИ ПЛАНОВЕ И ПРОГРАМИ	13
КРИТЕРИЙ 4. УСПЕВАЕМОСТ НА СТУДЕНТИТЕ	15
КРИТЕРИЙ 5. ЧОВЕШКИ РЕСУРСИ	17
КРИТЕРИЙ 6. МАТЕРИАЛНО-ТЕХНИЧЕСКИ И ИНФОРМАЦИОННИ РЕСУРСИ	19
КРИТЕРИЙ 7. ОРГАНИЗАЦИЯ, АДМИНИСТРАТИВНИ И СОЦИАЛНО-БИТОВИ ДЕЙНОСТИ	21
IX. КРИТЕРИИ ЗА КАЧЕСТВО НА ИЗХОДА НА ОБУЧЕНИЕТО	22
КРИТЕРИЙ 8. ОЦЕНКА НА ЦЯЛОСТНИЯ ПЕРИОД НА ОБУЧЕНИЕ	22
КРИТЕРИЙ 9. РЕАЛИЗАЦИЯ НА СТУДЕНТИТЕ И ОЦЕНКА НА ВЪНШНИ ПОТРЕБИТЕЛИ	23
X. ХРОНОЛОГИЯ НА ДЕЙНОСТИТЕ ПО КОНТРОЛ И ОЦЕНКА НА КАЧЕСТВОТО	23
XI. СПРАВКИ, ОСИГУРЯВАЩИ ФУНКЦИОНИРАНЕТО НА СИСТЕМАТА ЗА КОНТРОЛ НА КАЧЕСТВОТО	24
СПРАВКА № 1. ОЦЕНКА НА ДЕЙНОСТИТЕ ЗА ПОПУЛЯРИЗИРАНЕ НА СПЕЦИАЛНОСТТА	24
СПРАВКА № 2. ИНТЕРЕС КЪМ СПЕЦИАЛНОСТИТЕ В БАКАЛАВЪРСКА СТЕПЕН	25
СПРАВКА № 3. ИНТЕРЕС КЪМ СПЕЦИАЛНОСТИТЕ В МАГИСТЪРСКА СТЕПЕН	26
СПРАВКА № 4. ИНТЕРЕС КЪМ ОБУЧЕНИЕ В ДОКТОРСКА СТЕПЕН	28

СПРАВКА № 5. КАЧЕСТВО НА УЧЕБНА ДИСЦИПЛИНА ОТ УЧЕБНИЯ ПЛАН НА ФАКУЛТЕТ	29
СПРАВКА № 6. УСПЕВАЕМОСТ НА СТУДЕНТИТЕ ПО КУРСОВЕ И ФАКУЛТЕТИ	30
СПРАВКА № 7. КАЧЕСТВО НА АКАДЕМИЧНИЯ СЪСТАВ ПО ДАННИ ОТ АТЕСТАЦИЯТА	31
СПРАВКА № 8. СТРУКТУРА НА АКАДЕМИЧНИЯ СЪСТАВ	32
СПРАВКА № 9. КАЧЕСТВО НА НЕПРЕПОДАВАТЕЛСКИЯ ПЕРСОНАЛ ПО ДАННИ ОТ АТЕСТАЦИЯТА ...	33
СПРАВКА № 10. МАТЕРИАЛНО-ТЕХНИЧЕСКИ И ИНФОРМАЦИОННИ РЕСУРСИ	34
СПРАВКА № 11. БИБЛИОТЕЧНИ ЕДИНИЦИ	35
СПРАВКА № 12. УСПЕВАЕМОСТ НА СТУДЕНТИТЕ ПРИ ДИПЛОМИРАНЕ	35
XII. АНКЕТИ, ИЗПОЛЗВАНИ ЗА ОЦЕНКА НА КАЧЕСТВЕНИТЕ ПОКАЗАТЕЛИ,	
ВКЛЮЧЕНИ В СИСТЕМАТА ЗА КАЧЕСТВОТО	36
АНКЕТА № 1. ПРОУЧВАНЕ МНЕНИЕТО НА КАНДИДАТ-СТУДЕНТИ ОТНОСНО ИНТЕРЕСИТЕ, ОЧАКВАНИЯТА И МОТИВИТЕ ИМ ДА СЕ ОБУЧАВАТ В НСА „ВАСИЛ ЛЕВСКИ“	36
АНКЕТА № 2. ПРОУЧВАНЕ МНЕНИЕТО НА КАНДИДАТ-МАГИСТРИ ОТНОСНО ИНТЕРЕСИТЕ, ОЧАКВАНИЯТА И МОТИВИТЕ ИМ ДА СЕ ОБУЧАВАТ В НСА „ВАСИЛ ЛЕВСКИ“	39
АНКЕТА № 3. ПРОУЧВАНЕ МНЕНИЕТО НА СТУДЕНТИТЕ ОТ ОКС „БАКАЛАВЪР“ И ОКС „МАГИСТЪР“ ОТНОСНО КАЧЕСТВОТО НА ОБУЧЕНИЕТО В НСА „ВАСИЛ ЛЕВСКИ“	42
АНКЕТА № 4. ПРОУЧВАНЕ МНЕНИЕТО НА СТУДЕНТИТЕ ОТ ОНС „ДОКТОР“ ОТНОСНО КАЧЕСТВОТО НА ОБУЧЕНИЕТО В НСА „ВАСИЛ ЛЕВСКИ“	46
АНКЕТА № 5. ОЦЕНЯВАНЕ КАЧЕСТВОТО НА ПРОВЕДЕНАТА ИЗПИТНА СЕСИЯ (РЕДОВНА И ПОПРАВИТЕЛНА)	48
АНКЕТА № 6. ПРОУЧВАНЕ МНЕНИЕТО НА СТУДЕНТИТЕ ПРИ АТЕСТИРАНЕ НА ПРЕПОДАВАТЕЛИТЕ	50
АНКЕТА № 7. ПРОУЧВАНЕ МНЕНИЕТО НА СТУДЕНТИТЕ ОТНОСНО УЧЕБНАТА ДИСЦИПЛИНА	51
АНКЕТА № 8. ПРОУЧВАНЕ МНЕНИЕТО НА ЗАВЪРШВАЩИТЕ СТУДЕНТИ ОТНОСНО УДОВЛЕТВОРНОСТТА ОТ ОБУЧЕНИЕТО И ПОЛУЧЕНАТА ПОДГОТОВКА	53
АНКЕТА № 9. ПРОУЧВАНЕ МНЕНИЕТО НА ВЪЗПИТАНИЦИТЕ НА НСА „ВАСИЛ ЛЕВСКИ“ ЗА УДОВЛЕТВОРНОСТТА ОТ ОБУЧЕНИЕТО И ПРИЛОЖИМОСТТА НА ПОЛУЧЕНОТО ОБРАЗОВАНИЕ	55
АНКЕТА № 10. ПРОУЧВАНЕ МНЕНИЕТО НА ОРГАНИЗАЦИИТЕ - ПАРТНЬОРИ НА НСА „ВАСИЛ ЛЕВСКИ“ ОТНОСНО ПРЕДСТАВЯНЕТО НА СТУДЕНТИТЕ ПО ВРЕМЕ НА ПРЕДИПЛОМНАТА СТАЖАНТСКА ПРАКТИКА	58
АНКЕТА № 11. ПРОУЧВАНЕ МНЕНИЕТО НА ПОТРЕБИТЕЛИТЕ НА КАДРИ ОТНОСНО УДОВЛЕТВОРНОСТТА ОТ ПОДГОТОВКАТА НА ВЪЗПИТАНИЦИТЕ НА НСА „ВАСИЛ ЛЕВСКИ“	60
АНКЕТА № 12. ПРОУЧВАНЕ МНЕНИЕТО НА ПРЕПОДАВАТЕЛИТЕ ОТНОСНО УЧЕБНИЯ ПРОЦЕС....	62
АНКЕТА № 13. ОЦЕНКА НА АКАДЕМИЧНАТА ЕТИКА	64

I. Необходимост от изграждане на система за управление на качеството

Мисията на Национална спортна академия „Васил Левски“ е насочена към изграждане на висококвалифицирани кадри по физическо възпитание, спорт, кинезитерапия, адаптирана физическа активност, спортна анимация и медицинска сестра.

Нейното пълноценно изпълнение изисква високо качество на преподаване, изследователска дейност и административно обслужване. По-важните причини, пораждащи необходимостта от изграждане на система за контрол и оценка на качеството, са:

- Желание на академичната общност за запазване на положителните традиции за високо качество на висшето образование, което се предлага в НСА „Васил Левски“;
- Стремех за хармонизация на нашите образователни стандарти с европейските, което да доведе до признаване на нашите дипломи на Европейския трудов пазар;
- Задължението, залегнало в чл. 6, ал. 4 от ЗВО, което представлява един важен критерий за институционална и програмна акредитация на Академията.

II. Качеството на образованието – терминология

В настоящия Наръчник е ползвана следната терминология:

- **Качеството на образованието**, според Европейските стандарти, се определя като „пригодност към целта“ – обучение и научноизследователска дейност със студенти, целящи изграждане на знания и умения, адекватни на изискванията на обществото, т.е. **изисквания от гледна точка на потребителя на образователните услуги**.
- Система за управление – съвкупност от елементи и връзките между тях, чието функциониране дава възможност за постигане на целите, дефинирани в раздел III.
- **Планиране на качеството** – планиране на дейностите, които дават възможност за достигане на желаното качество.
- **Осигуряване на качеството** – дейности, свързани с осъществяване на образователната услуга (създаване на учебен план, система за оценяване, прием на студенти, кадрово и материално-техническо обезпечаване на учебния процес) и периодичната им проверка за установяване на степента на удовлетвореност и адекватност на изискванията на образователните стандарти.
- **Мониторинг на качеството** – дефиниране на критерии и показатели, както и механизми за събиране на подходяща информация от потребителите на образователните услуги – студенти, работодатели, потребители на научни разработки, които да служат за обективна информация за управление на качеството.
- **Повишаване на качеството** – подобряване на предлаганите образователни услуги – усъвършенстване на учебните програми, повишаване квалификацията на преподавателския състав, осъвременяване на методите на преподаване и др.
- **Критерии и показатели за качество** – основни индикатори, които измерват качествено или количествено отделни аспекти на образователния процес. Данните от тях се систематизират и по определен график се подлагат на анализ, което води до вземане на управленски решения.

III. Същност и цел на системата за качеството

Системата за оценяване и управление на качеството представлява съвкупност от звена и функционални връзки между тях, които на базата на обективна информация за протичане на образователния процес в НСА „Васил Левски“ дават възможност за повишаване на неговото качество.

Основна цел на създаване на системата – непрекъснато подобряване на образо-

ванието и научните изследвания в областта на спорта, физическото възпитание, кинези-терапията и здравните грижи, залегнали в мисията на НСА „Васил Левски“, както и адаптирането им към непрекъснато изменящите се социални нужди и изискванията на Европейското пространство в областта на образованието и спорта.

Подцели:

- Предлагане на образователни услуги, съответстващи на изискванията на вътрешните (студенти, докторанти и специализанти) и външните (обществото, МОН, ММС, спортните организации и др.) потребители.
- Управление на академичните дейности на базата на обективната информация за тяхното функциониране.
- Повишаване на мотивацията, отговорността и стимулиране на активността на всеки член и звено от академичната общност.
- Осигуряване на публичност и прозрачност за приноса на звената и членовете на академичната общност.
- Осигуряване на стабилна финансова основа за функциониране на НСА „Васил Левски“, прозрачност и демократичност в разпределението на финансовите средства.
- Отговаряне на изискванията на НАОА и унифициране с Европейските образователни стандарти.

IV. Отговорност на ръководството за осигуряване на качеството

Академичното ръководство на НСА „Васил Левски“ поема отговорността пред българската общественост, студентите и работодателите, държавните и обществените организации, че ще провежда последователна политика на поддържане и повишаване на качеството на образованието, за да отговори на обществената необходимост от подготовка на висококвалифицирани кадри за всички области на спорта и физическото възпитание, общественото здраве и здравния грижи. Конкретизация на тази си отговорност ръководството вижда в следните направления:

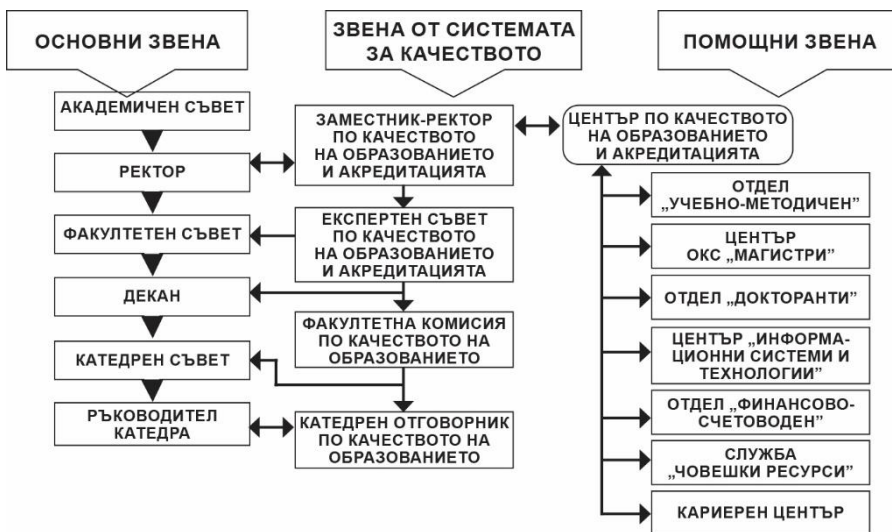
- Обучение на студенти в трите образователно-квалификационни степени и специализанти в съответствие със съвременните постижения на световната наука и практика и отговарящи на потребностите на вътрешните и външните потребители. За целта системно ще се проучва тяхното мнение и ще се внасят корекции в образователния процес.
- Стимулиране на непрекъснатото осъвременяване на учебното съдържание и актуализиране на учебната документация.
- Технологично и информационно обновяване на образователния процес – въвеждане на компютърни технологии, обогатяване на библиотечния фонд и свързване с международните информационни фондове.
- Създаване на предпоставки за реализиране на научноизследователски проекти, които да доведат до обогатяване на науката за спорта и да имат пряк практически ефект върху развитието на спорта, физическото възпитание и здравния статус на българското общество.
- Осигуряване на широк достъп до образователните услуги чрез подпомагане на младите хора в неравностойно положение, въвеждане на продължаващо обучение, разширяване на гамата на следдипломните специализации и дистанционното обучение.
- Въвеждане на прозрачност в процедурите за подбор и подпомагане на професионалното израстване на членовете на академичната общност. За целта се провежда атестиране на личния състав, курсове за повишаване на квалификацията, стимулиране на издаването на учебна и научна литература и участие в научни прояви.
- Укрепване на сътрудничеството със средни образователни институции в страната и в

Европейската общност.

- Създаване на предпоставки за повишаване на мотивацията на членовете на академичната общност чрез осигуряване на благоприятен климат за труд и отдиш, защита на човешките и социалните права, обективност и коректност в оценка на приноса им.
- Осигуряване на наличност от финансови средства за постигане на планираното качество на образованието и строг контрол при тяхното изразходване.

V. Структура на системата за оценка на качеството

Осигуряването и поддържането на качеството е задача на цялата академична общност. Въпреки това, в структурата на НСА „Васил Левски“ са изградени звена, чиято пряка задача е осигуряването на дейността на системата – това са Експертният съвет по качество на образованието и акредитацията, факултетните комисии по качество на образованието и катедрените отговорници по качество на образованието на академично, факултетно и катедрено ниво (Фигура 1). С предоставяне на данни или с осигуряване на технологичните възможности за функциониране на системата са ангажирани и представените на фигурата помощни звена.



Фигура 1. Структура на системата за контрол на качеството

V.1. Експертен съвет по качеството на образованието и акредитацията на НСА „Васил Левски“ (ЕС по КОА)

Председател на Експертния съвет по качеството на образованието и акредитацията е заместник-ректорът по качеството на образованието и акредитацията, който е на товарен със следните дейности:

1. Да отговаря пред ректора за цялостното управление, функциониране, ефективност на системата за осигуряване и усъвършенстване качеството.
2. Да съгласува вътрешните критерии за качество с тези на външните институции (НАОА, ЕС по КОА и др.).
3. Да поддържа контакти с НАОА.
4. Да носи отговорност за ресурсите (човешки и материални), предназначени за контрола

на качеството.

5. Да осигурява получаването на достъпни и валидни данни от студенти и работодатели за текущото състояние на качеството в НСА „Васил Левски“.
6. Да изисква осъвременяване на учебното съдържание, усвояване и оценка на знанията, отговарящи на мисията на Академията.
7. Да контролира с помощта на деканите и ръководителите на катедри, департаменти, центрове и отдели ефективността на контрола върху качеството и провежда мониторинг за гарантиране и разширяване на тези процеси във факултетите, катедрите и другите звена.
8. Да координира дейността на факултетните комисии по качество на образованието и катедрните отговорници по качество на образованието.
9. Да създава предпоставки за обучението на студентите, участващи в комисиите по качеството.
10. Да следи за разглеждането и ефективното решаване на официалните жалби и оплаквания, свързани с качеството на обучението.

Състав на Експертния съвет по качеството на образованието и акредитацията: представители на ръководството на деканатите и департаментите, преподаватели от отделните факултети, работодатели и студенти.

Функции: Експертният съвет по качество на образованието докладва на Академичния съвет по следните въпроси:

1. препоръчва на Академичния съвет процесите и критериите по отношение на вида, управлението и оценяването на общоинституционалното осигуряване и подобряване на качеството;
2. уточнява процесите, свързани с годишната проверка на контрола върху качеството, мониторинга, осигуряването и подобряването на тези процеси във факултетите, катедрите и отделите;
3. препоръчва на Академичния съвет единна институционална политика към учебното съдържание, обучението и оценяването, която трябва да отразява мисията, целите и общата стратегия на висшето училище, така както и външните изисквания към него;
4. препоръчва на Академичния съвет и Ректорския съвет политиката, процесите и ресурсите, подходящи за професионалното развитие на преподавателския състав и за подкрепа на студентите;
5. препоръчва на Академичния съвет подходящи показатели за ефективност за всички нива на висшето училище;
6. получава и обсъжда подходящите данни и всички доклади за качеството и академичните стандарти и предоставя редовни доклади на Академичния съвет.

V.2. Факултетна комисия за контрол по качество на образованието

Състав: Избира се от Факултетния съвет по предложение на декана.

Функции:

1. Следи за качеството на обучението във всички звена на факултета.
2. Контролира качествено осъществяване на учебните програми по специалността/специалностите, застъпени във факултета.
3. Разглежда и внася за утвърждаване във ФС нови учебни планове и програми.
4. Изготвя отчетите при програмна и институционална акредитация.

V.3. Катедрен отговорник за качеството на образованието

Избира се от катедрата по предложение на ръководителя на катедрата.

Функции:

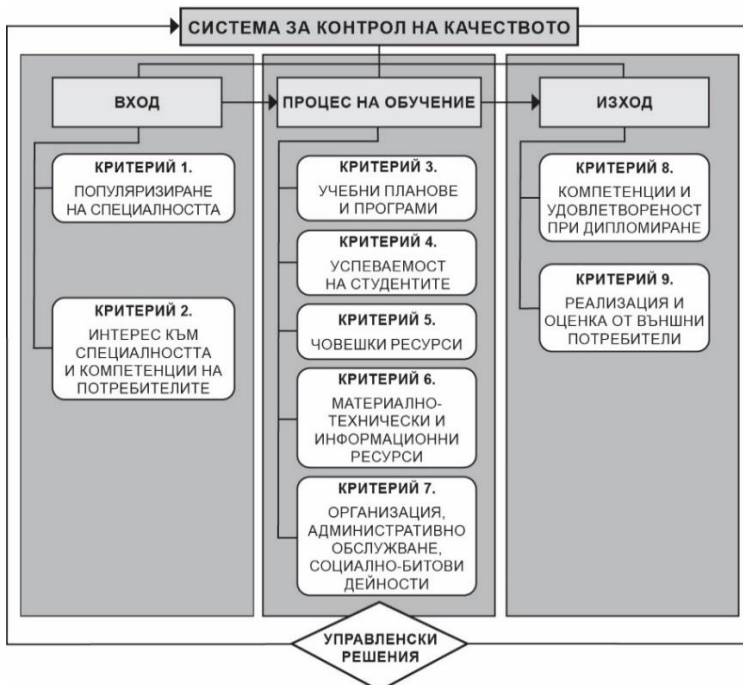
1. Поддържане на контакти с висшестоящите звена на системата за контрол на качеството.
2. Предоставяне на информация, свързана с контрола на качеството на факултетно и институционално равнище.

VI. Обхват на системата за контрол на качеството

Процесът на обучение на студентите е отворен – на входа постъпват необходимите ресурси (студенти, преподаватели, служители, материално-технически и финансови средства), а на изхода се получават очакваните резултати като успеваемост и реализиране на знанията на студентите в практиката. На базата на обратната връзка за получените ефекти се внасят корекции в дейността на НСА „Васил Левски“, като по този начин тя се развива и усъвършенства.

Изключително важен момент от цялостния процес по изграждане на системата за качеството е разграничаването на онези основни критични области за дейността на всяка университетска институция, които имат решаващо значение за успешното изпълнение на нейната мисия. Според Европейските изисквания, възприети от НАОА, акцентът пада върху мнението и потребностите на образователните услуги – студенти, работодатели, потребители на научноизследователски продукти.

Показателите, които е уместно да се контролират в условията на образованието, могат да се разделят от гледна точка на различни критерии, но считаме за уместно да използваме класификацията, представена на Фигура 2.



Фигура 2. Обхват на системата за контрол на качеството

Измерители на входа на обучението – към него попадат дейностите, насочени към популяризиране на мисията на НСА „Васил Левски“ и образователния ѝ потенциал с оглед привличане на потребители. Съществен критерий за качество е интересът, който кандидат-студентите у нас и в чужбина проявяват към специалността и институцията, както и способността ѝ да привлича потребители с висока мотивация и интелектуален потенциал.

Измерители на процеса на обучение – те описват степента на справяне на студентите с учебното съдържание и удовлетвореността им от обучението и административното обслужване. Съществена част от измерителите се отнасят до ресурсната обезпеченост на образователната и изследователската дейност с кадри, материално-технически и информационни средства, както и качеството на управленските процеси в НСА „Васил Левски“.

Измерители на изхода на обучението – те представят реализацията на специалностите, както и оценката на външните потребители за знанията и уменията, изградени по време на обучението.

VII. Критерии за качество на входа на обучението

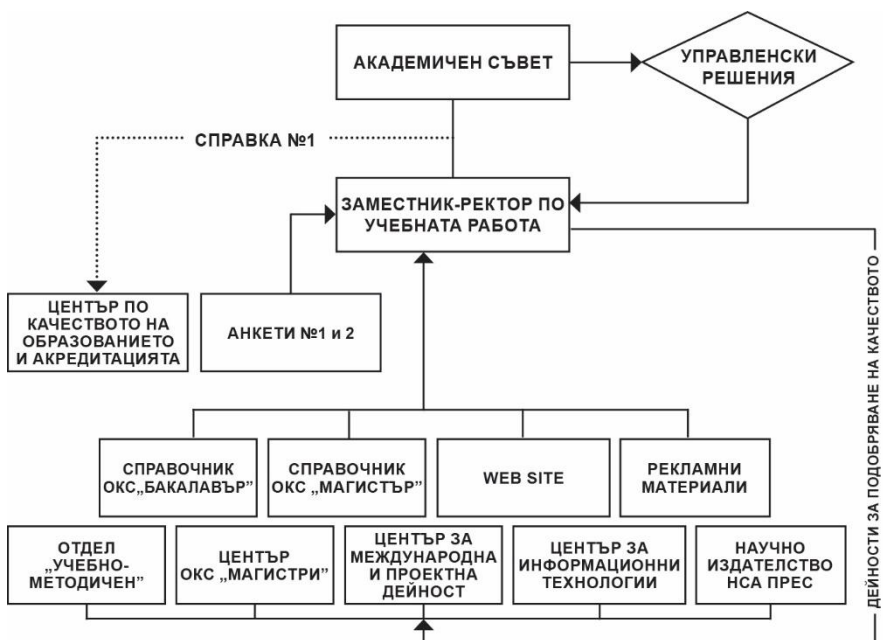
Критерий 1. Популяризиране на специалността

В маркетинговата стратегия на НСА „Васил Левски“ се подчертава необходимостта от адаптиране на образователните и научноизследователските дейности към изискванията на пазарната икономика. Това означава излизане на пазара на образователните услуги с добре премислена и организирана рекламна стратегия по популяризиране на специалностите в НСА „Васил Левски“ с оглед привличане на по-широк кръг потребители не само от страната, но и от съседните балкански страни, Европа (по линия на студентската мобилност) и света. Поради това на първо място, подлежащи на оценка и контрол от тази група показатели са начините, по които НСА „Васил Левски“ е осъществила промоцията на своите услуги.

Независимо от огромното разнообразие от инициативи и дейности в тази област, като критерий за качество на входа на обучението са показателите, представени в Таблица 1. Схематично звената, осигуряващи качеството по критерий 1, са представени на Фигура 3.

Таблица 1. Показатели по критерий 1 – промоция на специалността

Направление	Сигнатура	Показатели и документ – Справка № 1
Издаване и разпространяване на кандидат-студентски справочник за бакалавърска степен	I.1.	Оценяват се: - спазването на срокове за издаване и разпространение;
Публикуване на кандидатстудентска информация на уебсайта на НСА „Васил Левски“	I.2.	- качеството на съдържанието и отпечатването на посочените материали;
Рекламни материали и участие в кандидат-студентски борси	I.3.	- интересът, предизвикан от участието в борси на образованието, и др.;
Публикуване на кандидатстудентска информация в социалните мрежи и средствата за масова информация	I.4.	- посещения на интернет страницата и социалните мрежи.



Фигура 3. Структурно-функционален модел на оценка на дейностите по критерий 1 – популяризиране на специалността

Оценката на дейностите по този показател се осъществява от заместник-ректора по учебна работа. За целта се ползва 4-степенна скала (незадоволителна, задоволителна, добра, много добра). Използва се справка № 1. Сроковете за осъществяване на дейностите са онагледени в раздел X.

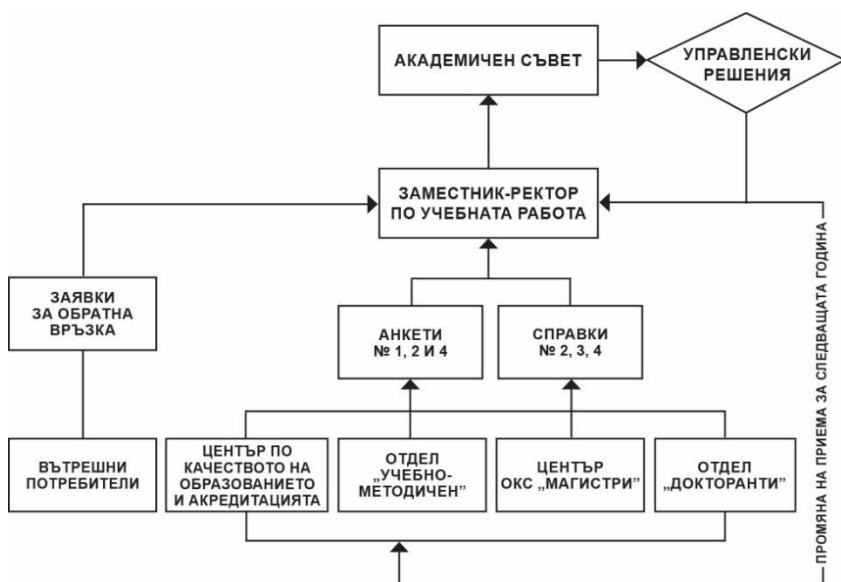
Критерий 2. Интерес към специалността и компетенции при постъпване в НСА „Васил Левски“

В условията на пазарната икономика това е съществен критерий, по който може да се съди за качеството на предлаганите услуги. В същото време той оказва стимулиращо въздействие върху качеството на осъществяваната впоследствие образователна и изследователска дейност. Високата конкурентност за постъпване в НСА „Васил Левски“ би дало възможност към образователна и изследователска дейност да се насочат хора, които имат достатъчно висок образователен и интелектуален потенциал и лична мотивация за постигане на високи образователни резултати.

Показателите, описващи интереса към специалността и качеството на студентите на входа на системата, са представени в Таблица 2.

Таблица 2. Интерес към специалността и качеството на студентите на входа на системата

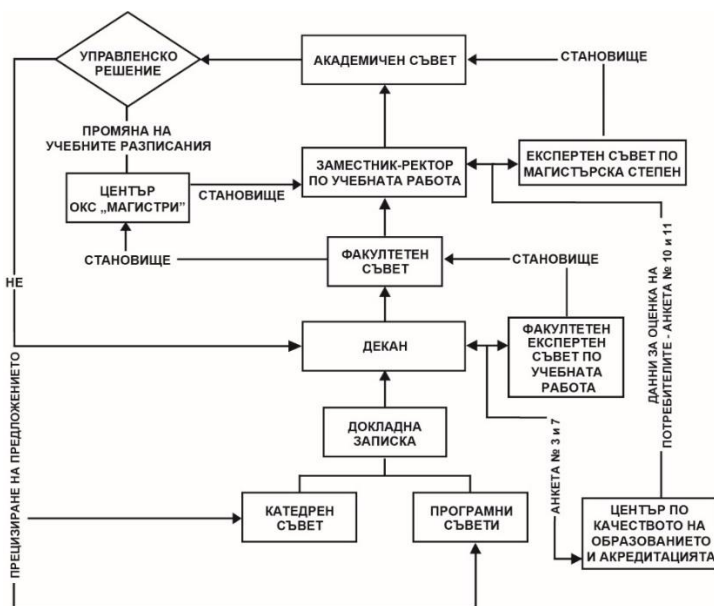
Направление	Сигнатура	Показатели и документи – Справки № 2, 3 и 4 и анкети
Търсене от страна на кандидат-студентите	II.1.	Брой на кандидат-студентите, посочили специалността, факултета, образователно-квалификационната степен или форма на обучение (редовно и задочно)
	II.2.	Брой на кандидат-студенти за свободно място (държавна поръчка)
Характеристики на новоприетите студенти	II.3.	Процент на новите студенти в неравностойно положение
Търсене от страна на чуждестранни кандидати	II.4.	Брой и процент на новоприетите чуждестранни студенти
Квалификация на новите студенти	II.5.	Най-висок бал, с който е приет студент, като процент от максималния бал
Квалификация на новите студенти	II.6.	Най-нисък бал, с който е приет студент, като процент от максималния бал
Мотивация	II.7.	Анкетите № 1, 2 и 4



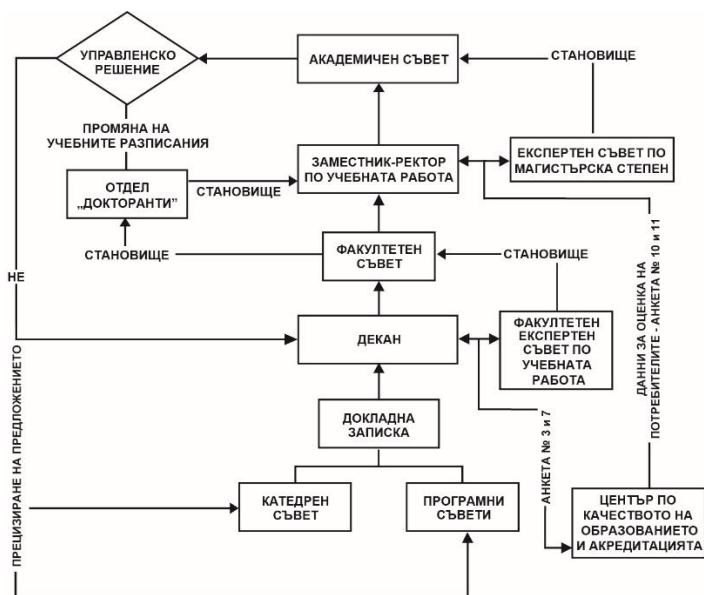
Фигура 4. Структурно-функционален модел на дейностите по отчитане на критерий II – интерес към специалността

При установена промяна в пазарните нужди на социалната практика или отклонения от желаните норми за интерес към специалностите се предвиждат мерки като:

- промяна на броя на местата за прием;
- разкриване на нови специалности, към които потребителите имат интерес;
- разработване на изследователски проекти и увеличаване на относителния дял на докторантите в определено научно направление, към което спортната и социалната практика проявяват особен интерес;



Фигура 6. Структурно-функционален модел на дейностите по актуализиране на учебния план в магистърска степен

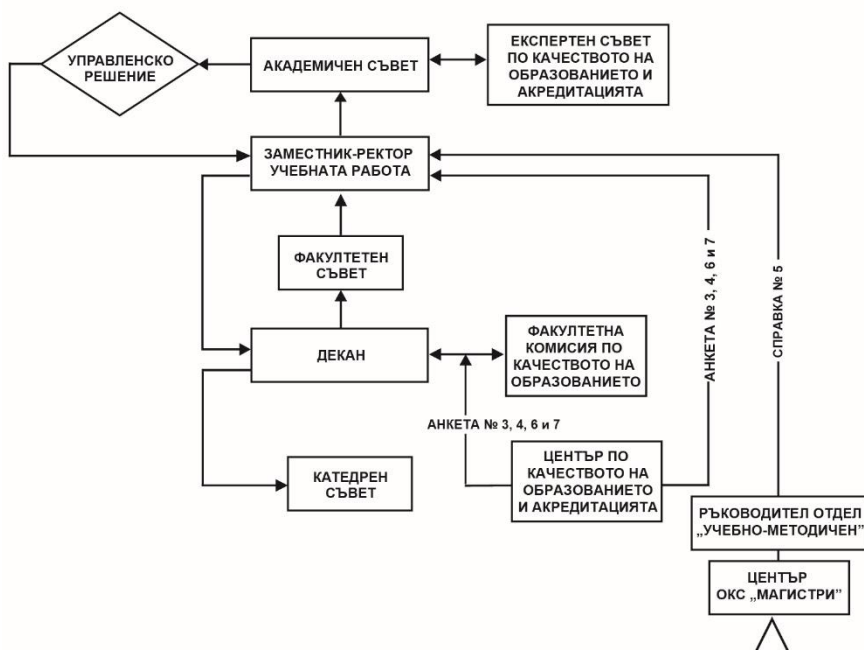


Фигура 7. Структурно-функционален модел на дейностите по актуализиране на учебния план в докторска степен

Таблица 3. Показатели за качество на учебните програми

Направление	Сигнатура	Показатели и документи – Справка № 5 и анкети
Активност на обучението	III.1.	Относителен дял на самостоятелната работа
Обективност на оценяването	III.2.	Въведено ли е писмено или тестово изпитване
Студентска оценка на учебните дисциплини	III.3., III.4	Анкети № 3, 4, 6 и 7

Поради това като критерий за оценка на учебната дисциплина се ползват и показатели за оценка на преподаването. Те са включени в анкета № 6 (част от атестационните процедури). На оценка се подлагат академичният стил на поведение и демократичността в отношенията студент – преподавател, подходите за провокиране на активността и интереса от страна на студентите, ползването на литературни източници и съвременни технически средства и др. (Фигура 8).



Фигура 8. Структурно-функционален модел на дейностите по контрол на качеството на учебните програми

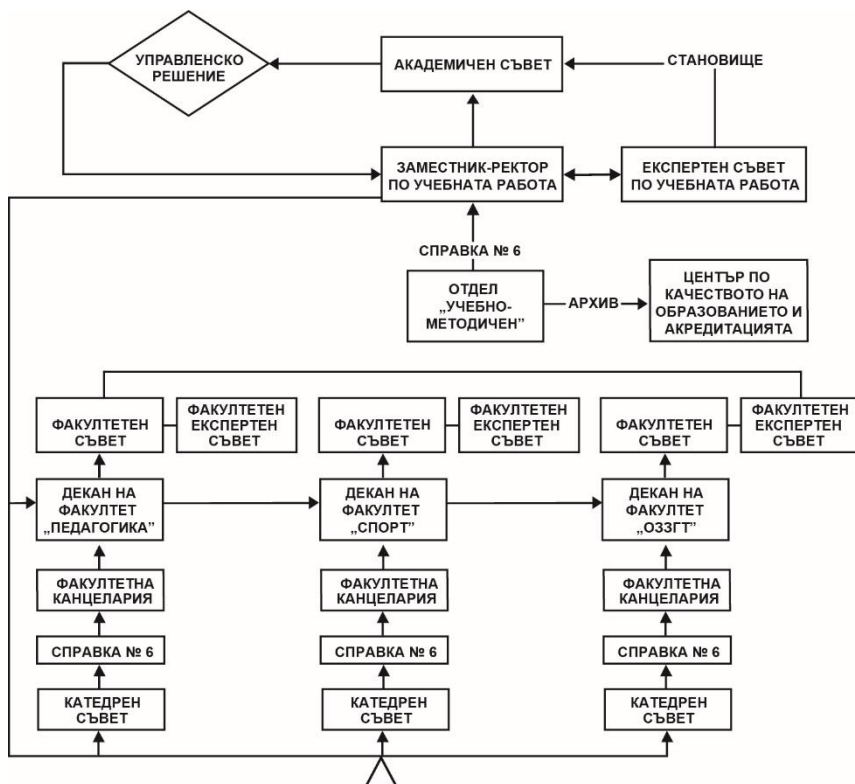
Критерий 4. Успеваемост на студентите

Качеството на дейностите, оценявани от предходните критерии, осигурява пълноценен и съвременен образователен процес, който води до овладяване на учебното съдържание, предвидено в учебния план, и малки сътресения в хода на следването. Поради това способността на студентите да се справят с изискванията към тях е важен критерий

за качеството на цялостната дейност на НСА „Васил Левски“. Показателите, които подлежат на оценка и контрол, са описани в Таблица 4, а организацията на тяхното събиране и анализ е онагледена на Фигура 9.

Таблица 4. Показатели за успеваемостта на студентите

Направление	Сигнатура	Показатели и документи – Справка № 6
Успеваемост на студентите	IV.1., IV.2., IV.3., IV.4., IV.5.	Общ брой обучавани Брой действащи бакалаври редовно и задочно Брой действащи магистри редовно и задочно
	IV.6., IV.7., IV.8.	Брой прекъснали, напуснали и дипломирани



Фигура 9. Структурно-функционален модел на дейностите по контрол на студентската успеваемост

Критерий 5. Човешки ресурси

Осъществяването на качествено обучение не е възможно без наличието на отлично подготвен и мотивиран академичен състав и непреподавателски персонал, който работи в условията на академична свобода и увереност в обективността и коректността на оценката на неговия труд. Особено внимание в процеса на оценяване е отделено на мнението на студентите и външните потребители. Показателите от процедурата по атестация на академичния състав са описани в Таблица 5. Целите и начинът на провеждане са регламентирани в Правилника на НСА „Васил Левски“ и Правилника за атестиране на академичния състав. С най-висок коефициент (0,4) е учебно-преподавателската дейност. Научната и експертната дейности са с коефициент (0,2). С коефициент 0,1 са квалификацията, трудовата дисциплина, оценките на академична етика от колеги, оценките на студенти и външни потребители.

Таблица 5. Показатели за качество на академичния състав

Направление	Сигнатура	Показатели и документи – Справки № 7 и 8 и анкети
I. Учебно-преподавателска дейност	V.1.	Показателите се регламентират в Правилника за атестиране на академичния състав Анкети № 6, 7, 10 и 13
II. Научноизследователска дейност	V.2.	
III. Експертна дейност	V.3	
IV. Квалификация, трудова дисциплина и академична етика	V.4.	
V. Оценка на студентите и външните потребители	V.5	
Крайна оценка	V.6.	
Структурна на академичния състав	V.7.	Общ брой на членовете на академичния състав, отнесен към броя на студентите
	V.8	Относителен дял на хабилитираните преподаватели
	V.9	Възрастова структура на академичния състав

Схема на дейностите по оценка на качеството на академичния състав е представена на Фигура 10. В съответствие с Правилника за атестиране на академичния състав при НСА „Васил Левски“ атестационната оценка е в 4-степенна скала (незадоволителна, задоволителна, добра и много добра), като резултатите се вписват в личното атестационно досие.

Дейността по атестиране протича на факултетно ниво, като за обобщените резултати се информира ректорското ръководство.

За подобряване на дейностите ФАК може да направи предложение до ФС за:

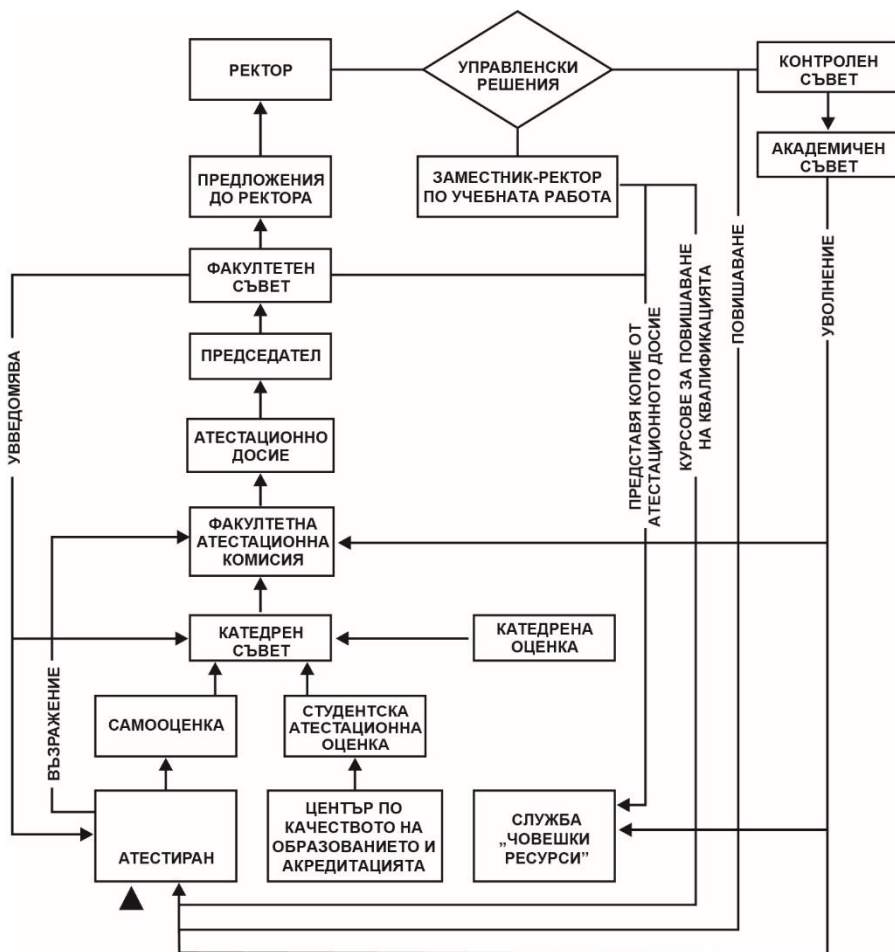
1. Запазване, намаляване или увеличаване на трудовото възнаграждение съобразно вътрешните правила за организация на работната заплата в НСА „Васил Левски“.
2. Прекратяване на трудовото правоотношение при получаване на втора последователна отрицателна атестация.
3. Откриване на процедура за придобиване на по-високо научно звание или повишаване в длъжност.
4. Придобиване на право за ползване на творчески отпуск или освобождаване от

преподавателска работа за срок до една учебна година.

5. Придобиване на право за изпращане на специализация.
6. Други подходящи мерки в зависимост от резултатите от атестирането.

Обобщената информация по факултети и катедри се представя на ректора посредством Справка № 7.

Контрол на обезпечеността на учебния процес с необходимия брой преподаватели се осъществява и посредством ежегодното попълване на Справка № 8.



Фигура 10. Структурно-функционален модел на дейностите по атестиране на академичния състав

Поради голямото разнообразие на административните дейности не е възможно предствянето на унифицирана схема за атестиране на преподавателския персонал. Целите и начинът на провеждане са регламентирани в Наредбата за атестиране на преподавателския персонал. Атестирането се извършва от атестационни комисии, в които е включен прекият ръководител. Атестационната оценка е по 5-бална система чрез оценки от 2 до 5, като резултатите се вписват в личната атестационна карта. Показателите от процедурата по атестация на преподавателския състав са описани в Таблица 6.

Таблица 6. Показатели за качество на преподавателския персонал

Направление	Сигнатура	Показатели и документи – Справка № 9 и анкети
Компетентност	VI.1.	Показателите се регламентират с Правилника за атестиране на преподавателския персонал
Изпълнение и резултати	VI.2.	
Ръководни умения / Личностни качества	VI.3.	Анкетите № 1, 2, 3, 4, 9 и 12

Мерки за подобряване на работата на преподавателския персонал:

- обвързване на резултатите от атестирането с трудовото възнаграждение;
- повишаване на квалификацията;
- прекратяване на трудовия договор при две поредни атестирания с оценка „незадоволителна“.

При забелязани нарушения прекият ръководител е длъжен да уведоми ректора чрез заместник-ректора по съответната дейност, съгласно структурата на НСА „Васил Левски“, и те да предприемат адекватни управленски решения. За същите трябва да бъде уведомена и служба „Човешки ресурси“ за вписване в личното досие. Обобщената информация по помощни звена се представя на ректора посредством справка № 9.

Критерий 6. Материално-технически и информационни ресурси

Не подлежи на съмнение фактът, че качествено обучение е възможно при наличие на достатъчна по количество и отлична като качество материална база. Това се отнася не само до залите за учебни занимания (аудиторни и лабораторни), но и поради спецификата на НСА „Васил Левски“ и за тези, на които се развива учебна-спортна дейност (спортни площадки, терени, зали, басейн, учебно-спортните бази на Витоша, Боровец, Вихрен, Несебър и др.). Освен количествените показатели, описани в Таблица 7, на контрол подлежи и тяхното състояние. То се оценява от Директор административно-стопанска дейност в края на учебната година по 4-степенна скала (незадоволително, задоволително, добро, много добро) с оглед провеждане на текущи ремонти или (ако е необходимо) предвиждане на ново строителство, закупуване на техника и литература, което да залегне в бюджета за следващата финансова година.

На Фигура 11 са онагледени дейностите по поддържане и обновяване на материално-техническата и информационната база на образователната, спортносъстезателната и изследователската дейност в НСА „Васил Левски“. Заявители на искания биха могли да бъдат не само катедрите, но и Център по научно и приложна дейност в спорта, Спортен клуб НСА „Васил Левски“, мениджърите на учебно-спортните бази, ръководителите на: отдел „Учебно-методичен“, център ОКС „Магистри“, Научният съвет, ръководителят на служба „Студентски общжития“, управителят на служба „Студентски столове“, ръководителят на „Академична библиотека“, директорът на Научно издателство НСА ПРЕС и редица други основни и помощни звена в структурата на НСА „Васил Левски“.

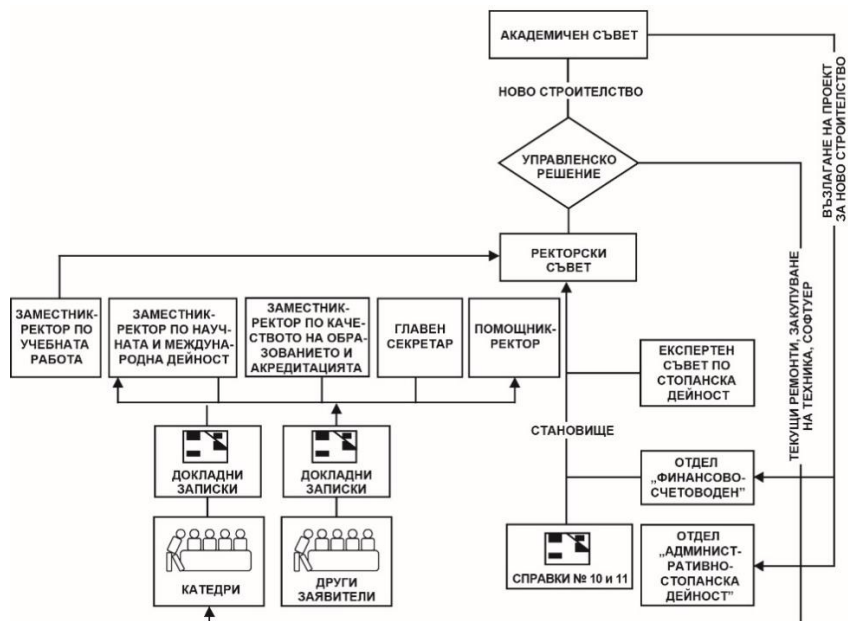
Поради огромното разнообразие в схемата не са обхванати дейностите за текущ ремонт на офис техника, набавяне на консумативи за учебния процес. Отчетът за касово изпълнение на бюджета за съответната календарна година се изготвя от отдел „Финансово-счетоводен“ и се внася за приемане от АС. Решенията на АС за основни ремонти и

ново строителство залягат в бюджета за следващата календарна година.

Справки № 10 и 11, които се ползват за ежегодна проверка на качеството на материално-техническата и информационната база на НСА „Васил Левски“, са представени в раздел XI, а хронологията на осъществяване на дейностите – в раздел X.

Таблица 7. Показатели за качество на материално-техническите и информационните ресурси

Направление	Сигнатура	Показатели и документи – Справка № 10 и анкети № 9 и 12
Аудиторна база	VI.1.	Площ в м ² на 100 студенти, състояние
Лабораторна база	VI.2.	Площ в м ² на 100 студенти, състояние
Специализирана работна и лабораторна база	VI.3.	Площ в м ² на 100 студенти, състояние
Специализирана спортна база – спортни площадки, терени, зали, учебни бази	VI.4.	Площ в м ² на 100 студенти, състояние
Информационна компютърна база	VI.5.	Площ в м ² на 100 студенти, състояние
Общежития	VI.6.	Площ в м ² на 100 студенти, състояние
Библиотека	VI.7.	Площ в м ² на 100 студенти, състояние



Фигура 11. Структурно-функционален модел на дейностите по осигуряване на качеството по критерий 6 – материално-техническа и информационна база

Критерий 7. Организация, административни и социално-битови дейности

В Таблица 8 са представени показателите по критерий 7.

Таблица 8. Показатели за качество на организацията на обучението и социално-битовите дейности

Направление	Сигнатура	Показатели и документи – анкети
Качествено изготвяне и своевременно оповестяване на учебното разписание и графика на изпитните сесии	VII.1.	Експертно оценяване на посочените в текста характеристики от Експертния съвет по учебна работа, зам.-ректор УР и АС, съгласувано със Студентския съвет. Анкета 5 мнение на студентите
Административно обслужване на студентите във факултетните канцеларии	VII.2.	Брой обслужени студенти, отнесени към броя на служителите Анкети № 3 и 4 мнение на студентите
Обслужване на студентите във библиотеките	VII.3.	Брой посещения, отнесени към броя на служителите Анкети № 3 и 4 мнение на студентите
Обслужване на студентите в студентския стол	VII.4.	Брой студенти, ползващи стола, отнесени към общия брой на студентите Анкети № 3 и 4 мнение на студентите
Обслужване на студентите в общежитията	VII.5.	Брой студенти, ползващи студентски общежития, отнесени към общия брой на студентите Анкети № 3 и 4 мнение на студентите
Обслужване на студентите в касата	VII.6.	Анкети № 3 и 4 мнение на студентите

Ключови моменти в организацията на учебния процес е изготвянето на учебното разписание и графика на семестриалните и държавните изпитни сесии. Натоварен с тази задача е отдел „Учебно-методичен“. Предмет на оценка и контрол за качеството на учебното разписание са:

- съответствието с учебните планове;
- равномерното седмично натоварване през семестъра;
- оптималното дневно натоварване през седмицата;
- осигурено време за самоподготовка на студентите;
- оптимална мобилност /преход между аудиториите и учебните занимания.

По отношение на графика за изпитните сесии предмет на оценка са:

- осигурено ли е достатъчно време за подготовка;
- приоритетно разпределение в графика на изпити по т.нар. „бариерни дисциплини“;
- съвпадение по дати и часове на изпити в поправителната и ликвидационната сесия.

Пряк контакт със студентите при решаване на въпроси по администриране на студентското положение имат служителите във факултетните канцеларии. Обект на оценка и контрол са:

- осигуряване на ежедневно приемно време за студенти;
- информационно осигуряване на учебната дейност във факултета;
- спазване на установения график за заверка на семестъра и записване за новата учебна година;
- своевременна обработка на постъпили молби от студенти и подготовка на заповеди за прекъсване, отстраняване, възстановяване и др. административни документи;
- своевременно изготвяне на изпитни протоколи;
- контрол върху състоянието и правилното водене на главните книги;
- компютърна обработка на административното и изпитното състояние на студентите;
- изготвяне на текущи и семестриални справки за административното и изпитното състояние на студентите във факултета;
- реализиране на система за контрол върху документооборота във факултета.

IX. Критерии за качество на изхода на обучението

Критериите за качество на изхода на обучението имат най-голяма значимост за процеса на управление, защото описват ефективността на цялостния период на обучение и реализацията на специалистите и в този смисъл се явяват обобщаващ показател за постигнатото в хода на обучението.

Критерий 8. Оценка на цялостния период на обучение

В Таблица 9 са описани показателите, въз основа на които може да се оцени цялостният процес на обучение както по индиректни критерии, като продуктивност и себестойност на специалността, така и чрез субективната преценка на потребителите на образователните услуги – дипломиращите се студенти.

Таблица 9. Показатели за оценка на цялостния период на обучение със завършващи студенти

Направление	Сигнатура	Показатели и документи – Справки 2, 3 и 4 и анкети
Продуктивност на специалността	VIII.1.	Студенти, завършващи навреме през учебната година, като процент от новоприетите студенти
Оценки, получени при присъждането на образователна степен	VIII.2., VIII.3.	Среден успех от следването и от държавния изпит
Удовлетвореност на завършващите студенти	VIII.4.	Анкета № 8 Анкети, провеждани от Кариерен център: Анкета – ОКС „бакалавър“, стажанти Анкета – ОКС „магистър“, стажанти
Себестойност на обучението	VIII.5.	Финансови разходи на един студент

Критерий 9. Реализация на студентите и оценка на външни потребители

Към тях попадат показатели за реализацията на дипломираните студенти, оценката им за обучението и мненията на външни потребители за качествата на завършилите специалността (Таблица 10).

Таблица 10. Оценка на специалността от завършили студенти и външни потребители

Направление	Сигнатура	Показатели и документи – анкети
Заетост и удовлетвореност на завършилите възпитаници	IX.1.	Анкета № 9
		Анкети, провеждани от Кариерен център: Анкета – Дипломирани студенти
Оценка от външни потребители	IX.2.	Анкета № 11

Поради динамично променящата се социална практика показателите на изхода на обучение имат изключително важно значение при вземане на управленски решения за промяна в стратегията на висшето училище, разкриване на нови специалности и форми на обучение, актуализиране на съдържанието и осъвременяване на учебните форми.

Х. Хронология на дейностите по контрол и оценка на качеството

Критерий	Месец											
	Януари	Февруари	Март	Април	Май	Юни	Юли	Август	Септември	Октомври	Ноември	Декември
Критерий 1		➤	○	○	○	○	○	○	↙			
Критерий 2						➤	○	○	○	○	○	✓
Критерий 3	○	○	○	○	✓					➤	○	○
Критерий 4	➤	○	○	○	✓			➤	○	○	✓	
Критерий 5	○	○	○	○	○	○	○	✓	➤	○	○	○
Критерий 6	➤	○	○	○	○	○	○	○	○	○	○	✓
Критерий 7	○	○	○	○	○	○	○	✓		➤	○	○
Критерий 8			➤	○	○	○	○	○	○	○	✓	
Критерий 9			➤	○	○	○	○	○	○	○	✓	

Легенда:

➤	Стартиране на дейността по контрол и оценка на критерий
○	Осъществяване на дейностите по контрол и оценка на критерия
✓	Отчитане на дейността по критерия

XI. Справки, осигуряващи функционирането на системата за контрол на качеството

В настоящия раздел са представени формулярите, с помощта на които се осигурява документооборотът на системата за качество на НСА

Справка № 1. Оценка на дейностите за популяризиране на специалността

№	Показател	Сигнатура	Съдържание на документа	Правопис, пунктуация, редакция	Графичен дизайн	Печат	Разпространение	Спазване на срока на издаване / публикуване	Крайна оценка	Съобщения
1.	Кандидатстудентски справочник за бакалавърска степен	I.1.								
2.	Уебсайт на НСА	I.2.								
3.	Рекламни материали и участие в кандидатстудентски борси	I.3.								
4.	Кандидатстудентска информация в социалните мрежи и средствата за масова информация	I.4.								

Дата:

Ръководител отдел „Учебно-методичен“:

Заместник-ректор по УР:

Справка № 2. Интерес към специалностите в бакалавърска степен

Факултет	Специалност	Форма на обучение												
		редовно / задочно	Брой места по държавна поръчка	Брой кандидати	Брой кандидати за 1 място	Брой на приетите студенти	Приети български студенти	Студенти в неравностойно положение	% на студенти в неравностойно положение	Приети чуждестранни студенти	% на чуждестранните студенти	Максимален бал от баллообразуващите оценки	Най-висок бал, с който е приет студент	Най-нисък бал
		II.1	II.2	II.3	II.4	II.5	II.6	II.7	II.8	II.9	II.10	II.11	II.12	II.13
Спорт	Спорт													
Спорт	Спортен мениджмънт													
Спорт	Спортна анимация													
Спорт	Адаптивна физическа активност и спорт													
Педагогика	Учител по ФВ													
ОЗЗГТ	Кинезитерапевт													
ОЗЗГТ	Медицинска сестра													
ОБЩО												0	0	

Дата:

Ръководител отдел „Учебно-методичен“:

Заместник-ректор по УР:

Справка № 3. Интерес към специалностите в магистърска степен

Професионално направление	Магистърска програма	Форма на обучение редовно / задочно / дистанционно	Брой места по държавна поръчка	Брой кандидати	Брой кандидати за 1 място	Брой на приетите студенти	Приети Български студенти	Студенти в неравностойно положение	% на студенти в неравностойно положение	Приети чуждестранни студенти	% на чуждестранни студенти	Максимален бал от балобразващите оценки	Най-висок бал, с който е приет студент	Най-нисък бал
				II.1	II.2			Студенти в неравностойно положение	II.3	Приети чуждестранни студенти	II.4		II.5	II.6
1.3. Педагогика на обучението по ...	Физическо възпитание и спорт													
1.3. Педагогика на обучението по ...	Младежки дейности и спорт													
Общо 1.3.														
7.4. Общественото здравео	Кинезитерапия													
7.5. Здравни грижи	Физикална терапия и рехабилитация													
7.5. Здравни грижи	SFA култура, хидро, лито и таласо практики													
Общо 7.5.														
7.6. Спорт	Спорт за високи постижения													
7.6. Спорт	Спортен мениджмънт													
7.6. Спорт	Спортна психология													
7.6. Спорт	Спортна журналистика													

Справка № 4. Интерес към обучението в специалностите за докторска степен на НСА „Васил Левски“ за учебната година

Професионално направление	Докторска програма	Форма на обучение	Брой места по държавна поръчка	Брой кандидати	Брой кандидати за 1 място	Брой на зачислените докторанти	Български докторанти	Докторанти в неравностойно положение	% докторанти в неравностойно положение	Чуждестранни докторанти	% чуждестранни докторанти	Максимален бал от балообразуващите оценки	Най-висок бал, с който е приет студент	Най-нисък бал
				II.1	II.2			II.3	II.3	II.4	II.4		II.5	II.6
1.3. Педагогика на обучението по ...	Физическото възпитание в образователната система													
7.4. Обществено здраве	Кинезитерапия													
7.5. Здравни грижи	Уелнес – промоция на здравето													
7.6. Спорт	Теория и методология на спортната наука													
7.6. Спорт	Спортна психология													
ОБЩО														

Дата:

Отдел ОНС „Докторанти“:

Заместник-ректор по УР:

Справка № 6. Успеваемост на студентите по факултети, обучаващи се през учебната година

Факултет	Общ брой обучавани	Действащи (брой)				Прекъснали	Напуснали	Дипломирани
		Редовно		Задочно				
		Бакалаври	Магистри	Бакалаври	Магистри			
		IV.1.	IV.2.	IV.3.	IV.4.			
Спорт								
Педагогика								
ОЗЗГТ								
ОБЩО								

Дата:

Ръководител отдел „Учебно-методичен“:

Заместник-ректор по УР:

Справка № 7. Качество на академичния състав по данни от атестацията на преподавателите за учебната година

№	Факултет	Катедра	Преподавател	Хабилитация	Критерий 1 (V.1.)	Критерий 2 (V.2.)	Критерий 3 (V.3.)	Критерий 4 (V.4.)	Критерий 5 (V.5.)	Крайна оценка (V.6.)	Съображения
1.											
2.											
3.											
4.											
5.											
6.											
7.											
8.											

Дата:

Председател на Факултетната атестационна комисия :

Справка № 9. Качество на преподавателския персонал по данни от атестацията за учебната година

№	Звено	Име	Длъжност	Показател 1	Показател 2	Показател 3	Оценка	Съображения
1.								
2.								
3.								
4.								
5.								
6.								
7.								
8.								
9.								

Дата:

Заместник-ректор по КОА:

Справка № 10. Материално-технически и информационни ресурси за учебната година

Сигнатура	Направление	Брой места	Брой обучавани студенти	% средно приравнен брой на 100 студенти	Състояние
VI.1	Аудиторна база				
VI.2	Лабораторна база				
VI.3	Специализирана работна и лабораторна база				
VI.4	Специализирана спортна база				
VI.5	Информационна компютърна база				
VI.6	Общежития				
VI.7	Библиотека				

Дата:

Ръководител отдел „Учебно-методичен“:

Заместник-ректор по УР:

Справка № 11. Библиотечни единици за учебната година

Учебна година	Налични библиотечни единици	На хартиен носител		На електронен носител		Нови книги	Дарения	Книго-обмен с други научни обекти
		Брой	%	Брой	%			

Справка № 12. Успеваемост на студентите при дипломиране през учебната година

Факултет	Брой на приетите студенти преди 4 г.	Дипломирани		Среден успех от следването	Държавни изпити
		Бр.	% от приетите		
Спорт					
Педагогика					
ОЗЗГТ					
Общо					

Дата:

Ръководител отдел „Учебно-методичен“:

Заместник-ректор по УР:

XII. Анкети, използвани за оценка на качествените показатели, включени в системата за качеството

Голяма част от показателите за качествено образование не биха могли да бъдат описани с количествено измерими показатели. Освен това, приемайки, че качествено е образованието, което съответства на нуждите на потребителите (студенти и външни потребители), в НСА „Васил Левски“ системно се провежда проучване на техните мнения. В настоящия раздел са представени въпросниците, които се ползват за оценяване на отделните критерии.

Анкета № 1

Проучване мнението на кандидат-студенти относно интересите, очакванията и мотивите им да се обучават в НСА „Васил Левски“

1. Посочете професионалното направление, в което се обучавате:

- 1.3. „Педагогика на обучението по ФВ“
- 7.4. „Обществено здраве“
- 7.5. „Здравни грижи“
- 7.6. „Спорт“

1.1 Изберете факултета, в който се администрира Вашето обучение в НСА „Васил Левски“:

- Факултет „Спорт“
- Факултет „Педагогика“
- Факултет „Обществено здраве, здравни грижи и туризъм“

1.2 Специалността, в която се обучавате, е:

- Спорт – Треньор по...
- Педагогика на обучението по ФВС
- Кинезитерапия
- Спортен мениджмънт
- Спортен коментатор
- Спортна анимация
- АФАС
- Медицинска сестра

1.3 Тази специалност беше Вашето първо желание:

- Да
- Не

1.4 Ако не, коя беше първата желана специалност?

- Спорт – Треньор по...
- Педагогика на обучението по ФВС
- Кинезитерапия
- Спортен мениджмънт
- Спортен коментатор
- Спортна анимация
- АФАС
- Медицинска сестра
- Друго:

1.5 Форма на обучение:

- Редовно обучение
- Задочно обучение

2. Кандидатствали сте:

Само в НСА „Васил Левски“

В НСА „Васил Левски“ и други висши училища, предлагащи същата/ите специалност/и

В НСА „Васил Левски“ и други висши училища, предлагащи различни специалности

В НСА „Васил Левски“ и други висши училища в чужбина

3. Определящо за избора Ви на образователна програма (специалност) е:

Актуалността ѝ

Престижността ѝ

Интересът Ви към нея

Перспективността с оглед добра професионална реализация

Влиянието на родителите

Влиянието на приятели и познати

Друго

4. Мотивите Ви да бъдете студент в НСА „Васил Левски“ са следните:

Смятам, че НСА „Васил Левски“ е много авторитетно учебно заведение и знанията,

които ще ми даде, ще ми позволят по-лесно да се реализирам на трудовия пазар

Обучението в НСА „Васил Левски“ ще ми позволи да продължа да тренирам активно

и да участвам в състезания

Харесвам спорта и желая да се реализирам в тази сфера

Смятам, че мога да завърша НСА „Васил Левски“ с по-малко усилия, отколкото в другите ВУ

НСА „Васил Левски“, в сравнение с другите ВУ, е по-близо до родното ми място

Заради динамичния студентски живот, нови контакти и запознанства

Заради студентските бригади

Заради възможността за обмен в университет в чужбина по Програма „Еразъм+“

Образованието ще ми отвори врати за реализация в чужбина

Това е семейна професия

Друго:

5. Очакванията Ви към избраната от Вас професия са:

Високи доходи и социални придобивки

Лично удовлетворение

Изследователска работа и нови технологии в спорта

Възможности за пътуване в страната и в чужбина

Работа в екип и комуникация

Обществено признание и престиж

Самостоятелност и отговорност на работното място

Дейност в услуга на обществото

Кариерно развитие

Образование и допълнителна квалификация

Гъвкаво работно време

Нямам конкретни очаквания

Друго:

6. Очаквате чрез обучението да получите следните компетентности (от гледна точка на бъдеща професионална реализация):

Задълбочена теоретична подготовка в съответната научна област

Умения, свързани с непосредствената професионална дейност

Широка обща култура и информираност

„Преносими“, „меки“ умения, като: лидерство, комуникативност, умение за работа в

екип, умение за избягване и разрешаване на конфликти, изграждане на доверие, уп-

равление на времето, вземане на решения, умения за преговори

Професионално значими качества, като: активност, креативност, инициативност, такт,

дискретност

7. Отбележете няколко от изброените аспекти на обучението в НСА „Васил Левски“, които са най-важни за Вас:

- Разнообразие на учебните дисциплини
- Актуалност на учебното съдържание
- Практическа приложимост на знанията
- Ерудиция на преподавателите
- Контакти между студенти и преподаватели
- Възможности за практикуване на различни спортове
- Модерна и поддържана материална база (терени, зали, спортни бази)
- Добра организация на учебния процес
- Социално-битовите условия (общезития, столова, библиотека)
- Възможности за участие в научни конференции, конгреси, международни проекти и др. събития
- Възможности за участие в студентски обмен/практика по Програма „Еразъм“ в чужбина
- Възможност за участие в студентска бригада

8. Владеее чужд език:

- Да, един
- Да, повече от един
- Не

9. Информирахте се за специалностите, възможностите и условията, които предлага НСА „Васил Левски“, по следните начини (възможен е повече от един отговор):

- Посещения на преподаватели от НСА „Васил Левски“ в нашето училище
- Презентации по време на спортни събития
- Близки и роднини
- Приятели и съученици
- Настоящи и бивши възпитаници на НСА „Васил Левски“
- Преподавател/служител на НСА „Васил Левски“
- Треньора/ учителя по ФВС
- Информационен семинар на НСА „Васил Левски“
- Информационен щанд по време на изложение
- Плакати / Флаери / Рекламни банери
- Информационен видеоклип
- Сайта на НСА „Васил Левски“
- Фейсбук/ Инстаграм
- Вестници и печатни медии
- Друго:

10. Вашето мнение за нивото на обслужване и организация:

	Отлично	Много добро	Добро	Средно	Лошо	Не съм запознат
Нивото на организация и обслужване при приемането на кандидатстудентските документи е:						
Нивото на организация и обслужване в деканатите е:						
Нивото на организация и обслужване във Финансово-счетоводен отдел (Каса) е:						
Нивото на организация и обслужване в Копирния център/ книжарницата е:						
Нивото на организация и обслужване в студентските общежития е:						

Анкета № 2

Проучване мнението на кандидат-магистри относно интересите, очакванията и мотивите им да се обучават в НСА „Васил Левски“

1. Завършената от Вас образователно-квалификационна степен е:

Професионален бакалавър
Бакалавър
Магистър

2. Вие сте завършили:

НСА „Васил Левски“
Друг университет
Колеж

3. Завършената от Вас специалност е в област на висше образование:

Педагогически науки
Хуманитарни науки
Социални, стопански и правни науки
Природни науки, математика и информатика
Технически науки
Аграрни науки и ветеринарна медицина
Здравеопазване и спорт
Изкуства
Сигурност и отбрана

4. Магистърската програма, в която ще се обучавате, е:

Физикална терапия и рехабилитация
Спорт за високи постижения
Спортен мениджмънт
Спортна психология
Спортна журналистика
Олимпизъм и спорт
Спорт и сигурност
Спорт, фитнес, здраве
Спортна анимация
Адаптирана физическа активност и спорт
SPA култура, източни и аква практики
SPA култура, хидро, лито и таласо практики
Физическо възпитание и спорт
Младежки дейности и спорт
Създаване и реализация на спортни и шоупрограми
Адаптиран спорт и приобщаващо образование
Кинезитерапия

5. Форма на обучение:

Редовна форма
Задочна форма

6. Кандидатствали сте:

Само в НСА „Васил Левски“
В НСА „Васил Левски“ и други висши училища, предлагащи същата/ подобна магистърска програма

В НСА „Васил Левски“ и други висши училища, предлагащи различни магистърски програми

В НСА „Васил Левски“ и други висши училища в чужбина

7. Определящо за избора Ви на магистърска програма е:

Актуалността ѝ

Престижността ѝ

Интересът Ви към нея

Перспективността с оглед добра професионална реализация

Влиянието на колегите/ работодателя

Влиянието на приятели и познати

Необходимостта от допълнителна квалификация

Необходимостта от по-висока образователна степен

Друго

8. Мотивите Ви да се обучавате в ОКС „магистър“ в НСА „Васил Левски“ са следните:

Смятам, че НСА „Васил Левски“ е много авторитетно учебно заведение и знанията, които то ще ми даде, ще ми позволят по-лесно да се реализирам на трудовия пазар

Харесвам спорта и желая да се реализирам в тази сфера

Смятам, че мога да завърша НСА „Васил Левски“ с по-малко усилия, отколкото в другите ВУ

НСА „Васил Левски“, в сравнение с другите ВУ, е по-близо до родното ми място

Заради възможността за обмен в университет в чужбина по Програма „Еразъм+“

Образованието ще ми отвори врати за реализация в чужбина

Това е семейна професия

Друго:

9. Очаквате чрез обучението да получите следните компетентности (от гледна точка на бъдеща професионална реализация):

Задълбочена теоретична подготовка в съответната научна област

Умения, свързани с непосредствената професионална дейност

Широка обща култура и информираност

„Преносими“/„меки“ умения, като: лидерство, комуникативност, умение за работа в екип, умение за избягване и разрешаване на конфликти, изграждане на доверие, управление на времето, вземане на решения, умения за преговори

Професионално значими качества, като: активност, креативност, инициативност, такт,

дискретност

10. Отбележете няколко от изброените аспекти на обучението в НСА „Васил Левски“, които са най-важни за Вас:

Разнообразие на учебните дисциплини

Актуалност на учебното съдържание

Практическа приложимост на знанията

Ерудиция на преподавателите

Контакти между студенти и преподаватели

Възможности за практикуване на различни спортове

Модерна и поддържана материална база (терени, зали, спортни бази)

Добра организация на учебния процес

Социално-битовите условия (общезития, столова, библиотека)

Възможности за участие в научни конференции, конгреси, международни проекти и др. събития

Възможности за участие в студентски обмен/практика по Програма „Еразъм“ в чужбина

Възможност за участие в студентска бригада

11. Владеете чужд език:

- Да, един
- Да, повече от един
- Не

12. Информирахте се за магистърските програми, възможностите и условията, които предлага НСА „Васил Левски“, по следните начини (възможен е повече от един отговор):

- Посещения на преподаватели от НСА „Васил Левски“ в нашето училище
- Презентации по време на спортни събития
- Близки и роднини
- Приятели и съученици
- Настоящи и бивши възпитаници на НСА „Васил Левски“
- Преподавател/служител на НСА „Васил Левски“
- Треньора / учителя по ФВС
- Информационен семинар на НСА „Васил Левски“
- Информационен щанд по време на изложение
- Плакати / Флаери / Рекламни банери
- Информационен видео клип
- Сайта на НСА „Васил Левски“
- Фейсбук / Инстаграм
- Вестници и печатни медии
- Друго:

13. Вашето мнение за нивото на обслужване и организация в:

	Отлично	Много добро	Добро	Средно	Лошо	Не съм запознат
Нивото на организация и обслужване при приемането на кандидатстудентските документи е:						
Нивото на организация и обслужване в деканатите е:						
Нивото на организация и обслужване в център ОКС „Магистри“ е:						
Нивото на организация и обслужване във Финансово-счетоводен отдел (Каса) е:						
Нивото на организация и обслужване в Копирния център/ книжарницата е:						
Нивото на организация и обслужване в студентските обществения е:						

Анкета № 3

Проучване мнението на студентите от ОКС „бакалавър“ и ОКС „магистър“ относно качеството на обучението в НСА „Васил Левски“

1. Посочете професионално направление, в което се обучавате:

- 1.3. „Педагогика на обучението по ФВ“
- 7.4. „Обществено здраве“
- 7.5. „Здравни грижи“
- 7.6. „Спорт“

1.1. Изберете факултета, в който се администрира Вашето обучение в НСА „Васил Левски“:

- Факултет „Спорт“
- Факултет „Педагогика“
- Факултет „Обществено здраве, здравни грижи и туризъм“

1.2. За ОКС „бакалавър“ специалността, в която се обучавате, е:

- Спорт – Треньор по...
- Педагогика на обучението по ФВС
- Кинезитерапия
- Спортен мениджмънт
- Спортен коментатор
- Спортна анимация
- АФАС
- Медицинска сестра
- Друго

1.3. Курс на обучение:

- Първи
- Втори
- Трети
- Четвърти
- Пети

1.4. За ОКС „магистър“ магистърската програма, в която се обучавате, е:

- Физикална терапия и рехабилитация
- Спорт за високи постижения
- Спортен мениджмънт
- Спортна психология
- Спортна журналистика
- Олимпизъм и спорт
- Спорт и сигурност
- Спорт, фитнес, здраве
- Спортна анимация
- Адаптирана физическа активност и спорт
- SPA култура, източни и аква практики
- SPA култура, хидро, лито и таласо практики
- Физическо възпитание и спорт
- Младежки дейности и спорт
- Създаване и реализация на спортни и шоупрограми
- Адаптиран спорт и приобщаващо образование
- Кинезитерапия

2. Направете оценка на Вашата посещаемост на лекции/ упражнения:

	Под 25%	25–50%	50–75%	Над 75%
Лекции				
Упражнения				

3. Ако не сте посещавали редовно занятия, то причината за това е:

.....

4. Запознати сте с:

	Да	Отчасти	Не
Квалификационната характеристика на специалността			
Учебния план, по който се обучавате			
Учебните програми на дисциплините, които изучавате			
Научните изследвания на Вашите преподаватели			

5. Вашето мнение за професионалните умения и качества на преподавателите:

	Категорично да	По-скоро да	По-скоро не	Изобщо не
Учебното разписание се спазва стриктно от преподавателите				
Преподавателите използват подходящи примери за изясняване на учебния материал				
Преподавателите комуникират лесно с нас				
Преподаването е на високо академично ниво				
Предоставена е възможност за консултация с преподавателите				
Преподавателите упражняват текущ контрол върху преподавания материал				
В НСА „Васил Левски“ работят добре подготвени и отдадени на работата си преподаватели				

6. Вашето мнение за обезпечаването на учебния процес:

	Категорично да	По-скоро да	По-скоро не	Изобщо не
Разписанието е добро и дава възможност за самостоятелна работа				
Разписанието е напрегнато и ограничава възможностите за самостоятелна работа				
Разписанието е съобразено по-скоро с наличните аудитории и зали, а не с интересите и възможностите на студентите и преподавателите				
Използват се съвременни технически средства в учебния процес				
Знанията и уменията, които усвоявате по време на обучението, са актуални и отразяват постиженията на науката				
Знанията и уменията, които усвоявате по време на обучението, са актуални и ориентирани към потребностите на практиката				
Учебните дисциплини, които изучавате, допринасят за професионалната Ви подготовка				
Материалната база удовлетворява потребностите на студентите и позволява нормалното протичане на учебния процес				
Очакванията, които имахте към обучението, отговарят на реалността				
Удовлетворени сте от качеството на обучението в НСА „Васил Левски“ на този етап от следването Ви				

7. Най-често използваните форми за оценяване са:

- Тест с отворени въпроси
- Тест със затворени въпроси
- Изготвяне на реферат
- Изготвяне на проект
- Изготвяне на презентация
- Развиване на въпрос/тема (писмено)
- Устен изпит
- Освобождаване от изпит на базата на резултати от текущ контрол
- Друго:

8. Вашето мнение за административното обслужване и социално-битовите условия:

	Отлично	Много добро	Добро	Средно	Лошо	Не съм запознат
Нивото на организация и обслужване в отдел „Учебно-методичен“ е:						
Нивото на организация и обслужване в деканатите е:						
Нивото на организация и обслужване в център ОКС „Магистри“ е:						
Нивото на организация и обслужване в отдел „Финансово-счетоводен“ е:						
Нивото на организация и обслужване в Академичната библиотека е:						
Нивото на организация и обслужване в медицинската служба е:						
Нивото на организация и обслужване в служба „Студентски столове“ е:						
Нивото на организация и обслужване в служба „Студентски общежития“ е:						
Нивото на организация и обслужване в „Международен отдел/ Еразъм офис“ е:						
Нивото на организация и обслужване в книжарницата/ копирния център е:						
Нивото на предлаганите електронни услуги е:						

9. Имали сте възможност да участвате в:

	Да	Не
Публични лекции, срещи с представители на науката/ бизнеса		
Студентски спортни/ творчески инициативи		
Програми за обмен на студенти по Програма „Еразъм+“		
Научни форуми/ конференции/ конгреси		
Проекти на преподавателските екипи		

10. Препоръки, които ще подобрят качеството на обучение в НСА „Васил Левски“:

.....

.....

Анкета № 4

Проучване мнението на студентите от ОНС „доктор“ относно качеството на обучението в НСА „Васил Левски“

1. Вие сте докторант в следната докторска програма:

.....

2. Етап на обучение в докторантура:

- Първа година
- Втора година
- Трета година
- Четвърта година
- Пред защита
- Защитил/а

3. Мотивите Ви да се обучавате в ОНС „доктор“ са следните:

- Надграждане и развитие на професионалните ми компетентности и знания
- Продължаването на образованието ми в докторска степен ще отвори повече възможности за моето бъдеще
- Работя в сферата и желая да продължа научното си развитие
- Имам желание да се развивам в образователната система и да преподавам
- Докторантурата е естествено продължение на обучението от магистърска степен
- Имам желание за продължа да се занимавам с научноизследователската дейност
- Средство за допълнителен приход
- Друго

4. Вашето мнение за обезпечаването на учебния процес:

	Категорично да	По-скоро да	По-скоро не	Изобщо не
Познавате документите, регулиращи Вашето обучение като докторант				
Участвате при разработване и обновяване на учебната документация във Вашата катедра				
Удовлетворени сте от правилата и процедурите, регулиращи процеса на обучение в докторската Ви програма				
Смятате, че формите за обучение в докторската програма са в съответствие със съвременните постижения в областта на висшето образование				
Удовлетворени сте от помощта на академичния състав в катедрата, която отговаря за Вашето обучение				
Удовлетворени сте от съвместната работа с научния Ви ръководител и подготовката на дисертационния труд				
Вашият университет/ факултет/ катедра предлага стимули, свързани с мотивацията и активността Ви за провеждане на научни изследвания и завършване на дисертационния труд в срок				
Удовлетворени сте от предоставените Ви възможности за получаване на информация, подготовка и публикуване на				

резултати от научноизследователската Ви дейност по проблеми на дисертационния труд				
Удовлетворени сте от условията и материално-техническата база за обучение и научни изследвания, в съответствие със спецификата на докторската Ви програма				
Удовлетворени сте от атестирането Ви като докторант, от препоръките и оценките на Вашия научен ръководител и академичния състав				

5. Вашето мнение за административното обслужване и социално-битовите условия:

	Отлично	Много добро	Добро	Средно	Лошо	Не съм запознат
Нивото на организация и обслужване в център ОНС „Доктор“ е:						
Нивото на организация и обслужване в отдел „Финансово-счетоводен“ е:						
Нивото на организация и обслужване в Академичната библиотека е:						
Нивото на организация и обслужване в медицинската служба е:						
Нивото на организация и обслужване в служба „Студентски столове“ е:						
Нивото на организация и обслужване в служба „Студентски общежития“ е:						
Нивото на организация и обслужване в „Международен отдел/ Еразъм офис“ е:						
Нивото на организация и обслужване в книжарницата/ копирния център е:						
Нивото на предлаганите електронни услуги е:						

6. Имали сте възможност по време на Вашата докторантура да участвате в:

	Да	Не
Национални/ международни научноизследователски или спортни форуми		
Изходяща студентска мобилност в университет или организация в чужбина по „Програма Еразъм+“		
Подготовка и изпълнение на национални /международни научноизследователски или други проекти		

7. Вашите препоръки:

.....

Анкета № 5

Оценяване качеството на проведената изпитна сесия (редовна и поправителна)

1. Посочете професионално направление, в което се обучавате:

- 1.3. „Педагогика на обучението по ФВ“
- 7.4. „Обществено здраве“
- 7.5. „Здравни грижи“
- 7.6. „Спорт“

1.1. Изберете факултета, в който се администрира вашето обучение в НСА „Васил Левски“:

- Факултет „Спорт“
- Факултет „Педагогика“
- Факултет „Обществено здраве, здравни грижи и туризъм“

1.2. Специалността, в която се обучавате е:

- Спорт – Треньор по...
- Педагогика на обучението по ФВС
- Кинезитерапия
- Спортен мениджмънт
- Спортен коментатор
- Спортна анимация
- АФАС
- Медицинска сестра

1.3. Курс на обучение:

- Първи
- Втори
- Трети
- Четвърти
- Пети

1.4. Форма на обучение:

- Редовна форма
- Задочна форма

2. Вашето мнение за организацията на изпитната сесия:

	Категорично да	По-скоро да	По-скоро не	Изобщо не
Графикът на сесията позволява да се подготвите за всички изпити				
Осигурени са Ви необходимите материали и съвременни източници за подготовка				
Бяхте предварително запознати с начина на провеждане и оценяване на изпитите по учебните дисциплини				
Формата на провеждане и начинът на оценяване по време на изпитната сесия дават добра възможност да изложите знанията си				

Предлагат се възможности за освобождаване от семестриален изпит на базата на оценки от текущ контрол				
Смятате, че е подходящо крайната оценка по изучаваните дисциплини да се сформира от текущ контрол по време на семестъра				
Знанията Ви бяха оценени обективно по време на изпитната сесия				

3. Изпитите най-често се провеждат в следните форми (възможен е повече от 1 отговор):

Тест с отворени въпроси

Тест със затворени въпроси

Изготвяне на реферат

Изготвяне на проект

Изготвяне на презентация

Развиване на въпрос/тема (писмено)

Устен изпит

Освобождаване от изпит на базата на резултати от текущ контрол

4. Моля, споделете вашите препоръки и/или забележки:

.....

Анкета № 6

Проучване мнението на студентите при атестиране на преподавателите

Учебна дисциплина:..... Преподавател:.....

Част А. Преподавател

Становище	Да	По-скоро да	По-скоро не	Не
Посещавал съм повече от 80% от лекциите/ упражненията, определени за тази дисциплина	<input type="checkbox"/>	<input type="checkbox"/>	<input type="checkbox"/>	<input type="checkbox"/>
Преподавателят комуникираше лесно с нас	<input type="checkbox"/>	<input type="checkbox"/>	<input type="checkbox"/>	<input type="checkbox"/>
Преподавателят представя материала разбираемо	<input type="checkbox"/>	<input type="checkbox"/>	<input type="checkbox"/>	<input type="checkbox"/>
Преподавателят провокира моя интерес	<input type="checkbox"/>	<input type="checkbox"/>	<input type="checkbox"/>	<input type="checkbox"/>
Преподавателят е добре подготвен за часовете	<input type="checkbox"/>	<input type="checkbox"/>	<input type="checkbox"/>	<input type="checkbox"/>
Преподавателят не закъснява за час	<input type="checkbox"/>	<input type="checkbox"/>	<input type="checkbox"/>	<input type="checkbox"/>
Този преподавател мотивира студентите за активно участие по време на час	<input type="checkbox"/>	<input type="checkbox"/>	<input type="checkbox"/>	<input type="checkbox"/>
Този преподавател ми дава възможност да приложа това, което съм научил	<input type="checkbox"/>	<input type="checkbox"/>	<input type="checkbox"/>	<input type="checkbox"/>
Този преподавател ме кара да бъда отговорен за това, което уча	<input type="checkbox"/>	<input type="checkbox"/>	<input type="checkbox"/>	<input type="checkbox"/>
Този преподавател оценява позитивно различно от неговото мнение	<input type="checkbox"/>	<input type="checkbox"/>	<input type="checkbox"/>	<input type="checkbox"/>
Мисля, че мога да разчитам на помощта на този преподавател, ако имам трудности	<input type="checkbox"/>	<input type="checkbox"/>	<input type="checkbox"/>	<input type="checkbox"/>
Ясно е какво се очаква от мен да науча по този предмет	<input type="checkbox"/>	<input type="checkbox"/>	<input type="checkbox"/>	<input type="checkbox"/>
Като цяло този преподавател допринесе за моето обучение	<input type="checkbox"/>	<input type="checkbox"/>	<input type="checkbox"/>	<input type="checkbox"/>
Ще препоръчам този преподавател на други студенти	<input type="checkbox"/>	<input type="checkbox"/>	<input type="checkbox"/>	<input type="checkbox"/>

Моля, напишете предложения за подобряване на обучението по дисциплината:

.....

Анкета № 7

Проучване мнението на студентите относно учебна дисциплина

1. Вие се обучавате във:
Бакалавърска програма
Магистърска програма

2. По специалност:

3. Курс:

- Първи
- Втори
- Трети
- Четвърти
- Пети

4. Дисциплина, за която се отнася анкетата:

5. Преподавател:

Провеждащ лекциите:

Провеждащ упражненията:

6. Твърденията се отнасят до ЛЕКЦИИТЕ по дисциплината:

	Категорично да	По-скоро да	По-скоро не	Изобщо не
Присъствате редовно на лекции:				
Преподаваният материал отговаря на обявената учебна програма по дисциплината				
Преподавателят спазва обявения график за провеждане на лекции				
Преподавателят излага ясно и разбираемо учебния материал по дисциплината				
Получаваните знания по време на лекциите са полезни за Вас				
Учебният материал е онагледен с достатъчно примери				
Преподавателят въвлича студентите в дискусия и стимулира творческото им мислене				
Преподавателят насърчава самостоятелната работа на студентите				
Преподавателят предоставя достатъчно учебни материали по дисциплината				
Водещият лекции има толерантно и учтиво отношение към студентите				
Преподавателят спазва предварително обявените критерии за оценяване				
Има възможност за контактуване и обратна връзка с преподавателя, който води лекциите				

7. Твърденията се отнасят до УПРАЖНЕНИЯТА по дисциплината:

	Категорично да	По-скоро да	По-скоро не	Изобщо не
Присъствате редовно на упражнения				
Преподавателят спазва обявения график за провеждане на упражненията				
Получаваните знания по време на упражненията са полезни за Вас				
Предадената теория по време на лекции се прилага при провеждане на упражненията				
Водещият упражненията има толерантно и учтиво отношение към студентите				
Има възможност за контактуване и обратна връзка с преподавателя, който води упражненията				

8. Моля, запишете Вашето мнение и препоръки за учебната дисциплина и работата на преподавателя/преподавателите.....

Анкета № 8

Проучване мнението на завършващите студенти относно удовлетвореността от обучението и получената подготовка

1. Посочете професионалното направление, в което се обучавате:

- 1.3 „Педагогика на обучението по ФВ“
- 7.4 „Обществено здраве“
- 7.5 „Здравни грижи“
- 7.6 „Спорт“

1.1. Специалността, в която се обучавате, е:

- Спорт – Треньор по...
- Педагогика на обучението по ФВС
- Кинезитерапия
- Спортен мениджмънт
- Спортен коментатор
- Спортна анимация
- АФАС
- Медицинска сестра

1.2. Курс на обучение:

- Първи
- Втори
- Трети
- Четвърти
- Пети

1.3. Форма на обучение:

- Редовна форма
- Задочна форма

2. Моля, оценете твърденията:

	Отлично	Много добро	Добро	Средно	Лошо
Цялостната организация на Вашето обучение (график на учебните занятия, график на изпитните сесии, практики и др.)					
Съотношението между теоретична и практическа подготовка					
Нивото на академичната етика и атмосфера в университета по време на Вашето обучение					

3. Моля, оценете твърденията:

	Категорично да	По-скоро да	По-скоро не	Изобщо не
Дисциплините в учебния план осигуряват необходимите знания и компетентности от гледна точка на бъдеща професионална реализация				
По време на обучението Ви бяха осигурени възможности за активно участие при вземане на решения, свързани с учебния процес и академичния живот в НСА „Васил Левски“				
Преподавателите, провеждащи обучението, притежават необходимата научна квалификация				
Бихте ли предпочели НСА „Васил Левски“, за да продължите своето образование или да повишите професионалната си квалификация				
Бихте ли препоръчали на свои познати и приятели НСА „Васил Левски“ като възможност за получаване на качествено висше образование				

4. Оценете следните твърдения, свързани с провеждането на преддипломната стажантска практика:

	Категорично да	По-скоро да	По-скоро не	Изобщо не
Интересът и мотивацията ми по време на практиката се повишиха				
Възлаганите по време на практиката работни задачи съответстваха на компетенциите и уменията ми				
Приемащата организация предостави разностранна подкрепа и максимално пълни възможности за изява и работа по време на стажа				
Качеството на работата, компетенциите и отношението към мен от страна на водещия стажантската практика съответства на моите очаквания				
Знанията, уменията и компетентностите ми са адекватни на изискванията на професионалната среда				
Удовлетворен/а съм от приключилата стажантска практика				

5. Наименование на организацията (спортен клуб, училище, здравно заведение и др.), в която бяхте разпределени на практика:

6. Моля, споделете Вашето мнение за приемащата организация:

.....

Анкета № 9

Проучване мнението на възпитаниците на НСА „Васил Левски“ за удовлетвореността от обучението и приложимостта на полученото образование (ОКС „бакалавър“/ОКС „магистър“/ ОНС „доктор“)

1. Образователно-квалификационна степен:

- ОКС „бакалавър“
- ОКС „магистър“
- ОНС „доктор“

2. Работите:

- Да
- В очакване съм да започна работа
- Не

3. Работата Ви съответства на специалността, която завършихте:

- Да, напълно
- По-скоро да/ отчасти
- По-скоро не
- Изобщо, не
- Не работя

4. Ако не работите, доколко лесно смятате, че ще си намерите работа по специалността?

- Много лесно
- Лесно
- Трудно
- Много трудно
- Работя или очаквам да започна работа по специалността
- Не искам да работя по специалността

5. Моля, оценете твърденията:

	Категорично да	По-скоро да	По-скоро не	Изобщо не
Смятате, че с обучението си в НСА „Васил Левски“ сте развили необходимите способности и умения за Вашата професионална реализация				
Доволен сте от организацията и провеждането на държавния изпит/ защитата на дипломната работа				
Доволен сте от качеството на обучението в НСА „Васил Левски“				
Бихте ли предпочели НСА „Васил Левски“, за да продължите своето образование или да повишите професионалната си квалификация				
Бихте ли препоръчали на свои познати и приятели НСА „Васил Левски“ като възможност за получаване на качествено висше образование				

6. Отбележете трудностите, съпътстващи следването Ви:

Нищо не ме затрудняваше
Редовното посещение на лекции и упражнения
Нямах време за подготовка за изпитите
Липсата на учебници
Информацията и ориентацията
Обективността при оценяването на изпитите
Финансовата издръжка
Откъснатостта от семейството
Административното обслужване
Условията в общежитието

7. Занимавахте ли се активно със спорт по време на следването Ви:

Да, организирано
Да, самостоятелно
Не съм спортувал/а
Друго:

8. Плановете Ви за бъдещата професионална реализация са в/ сферата на/ като:

Спортен клуб
Спортна федерация или съюз
Частно спортно формирование (вкл. Фитнес център)
Министерството на младежта и спорта
Училище
Лечебно заведение
Мениджърска агенция
Туристическа фирма
Общинската администрация
Министерството на образованието и науката
Спортен коментатор/журналист
Ще продължа образованието си в магистърска (докторска степен) програма
МВР/ БА/ Национална служба за охрана и др.
Нямам представа какво ще правя
Друго:

9. Отбележете най-съществените проблеми, които биха възпрепятствали трудовата ви реализация:

Слаба теоретична и практическа подготовка по специалността
Неумение за лично представяне при търсене на работа
(писане на CV, мотивационно писмо, явяване на интервю и др.)
Несъответствие между интересите и очакванията ми и предлаганите от работодателите реални работни условия (напр. заплащане, възможности за кариерно развитие, квалификация, физическа среда, работен климат и др.)
Неефективна последваща комуникация между НСА „Васил Левски“, студентите и потенциалните работодатели
Липса на работни места в малките населени места
Друго:

10. Бихте искали да се реализирате професионално в:

България

Страна от ЕС

Страна извън ЕС

САЩ / Канада

Друго:

11. Отбележете онези компоненти, отнасящи се до обслужването, организацията и административните процеси, които според Вас се нуждаят от подобряване:

Информационната система

Учебните разписания

Организацията на работата в деканатите и Учебен отдел

Отношението на служителите в деканатите и Учебен отдел

Достъпът до информация за студентското положение

Организацията на учебната практика в последния семестър

Организацията на държавните изпити

Организацията на работата в библиотеката

Обемът и качеството на литературата в библиотеката и книжарницата

Дигитализацията на административната дейност

Не одобрявам целия административен процес

Друго (напишете)

Анкета № 10

Проучване мнението на организациите – партньори на НСА „Васил Левски“, относно представянето на студентите по време на преддипломната стажантска практика

1. Наименование на организацията/ институцията, в която работите:

.....

2. Вашата длъжност в организацията:

3. Кои от изброените качества, демонстрирани от студентите по време на стажантската практика, са най-важни според Вас?

	Много важно	Важно	Не много важно
Качество на извършваните работни задължения (дейности)			
Равнище на теоретична подготовка по специалността			
Отговорност и добросъвестност при изпълнение на задълженията			
Умения за приложение на теоретичните знания в практическата работа			
Дисциплинираност			
Умения за вземане на самостоятелни решения			
Лоялност към работодателя			
Социална ангажираност			
Желание за повишаване на квалификацията			
Умения за работа в екип			
Комуникативност			
Колегиалност			
Владееене на чужд език			
Компютърна грамотност			

4. Оценете следните твърдения:

	Категорично да	По-скоро да	По-скоро не	Изобщо не
Теоретичната подготовка на студентите съответства на практическите потребности за упражняване на професията				
Интересът на студентите по време на практиката се повиши				
По време на практиката студентите използват рационално предоставеното им време за обучение				

Студентите демонстрират необходимата компетентност, познаване на новостите в методиката по специалността и ги прилагат в практическата си работа				
Студентите се интегрират успешно в работния климат, вътрешния ред в организацията и общуването с останалите служители				
Възлаганите по време на практиката работни задачи съответстват на компетенциите и уменията на студентите				
Студентите проявяват креативност, критично мислене и самостоятелен подход при изпълнение на определени задачи				
Студентите са склонни да отдават по-голямо значение на натрупания практически опит и изградени умения, отколкото на повишаването на теоретичните си знания и квалификация				
Водещите специалност от страна на НСА „Васил Левски“ регулярно се допитват до мнението на хората във Вашата организация, обучаващи студентите, относно цялостното им представяне				

5. Най-съществените проблеми, възпрепятстващи трудовата реализация на завършващите студенти:

- Слаба теоретична и практическа подготовка по специалността
- Нисък социален статус на професията
- Неумение за лично представяне при търсене на работа
- Несъответствие между интересите и очакванията на студентите и предлаганите от работодателите реални работни условия (напр. заплащане, възможности за кариерно развитие, квалификация, физическа среда, работен климат и др.)
- Неефективна комуникация между НСА „Васил Левски“ и потенциалните работодатели
- Друго:

6. Препоръки относно качеството на подготовката на стажантите от НСА „Васил Левски“:

Анкета № 11

Проучване мнението на потребителите на кадри относно удовлетвореността от подготовката на възпитаниците на НСА „Васил Левски“

1. Вие сте работодател в сферата на:

- Образованието
- Държавното управление
- Културата, спорта и развлечения
- Здравеопазването
- Сигурността и охраната
- Професионалните дейности и научните изследвания
- Туризма и хотелиерството
- Отдиха и рекреацията
- Търговията
- Друго

2. Колко от Вашите кадри са завършили образованието си в НСА „Васил Левски“?

- Един
- Двама
- Трима
- Петима
- Повече от петима

3. Каква образователно-квалификационна степен предпочитате да имат Вашите кадри?

- Бакалавър
- Магистър
- Доктор

4. Посочете специалности, които са завършили Вашите кадри, възпитаници на НСА „Васил Левски“

5. Вашите кадри, завършили НСА „Васил Левски“:

	Категорично да	По-скоро да	По-скоро не	Изобщо не
Притежават ли необходимите професионални компетенции в съответствие с длъжността, която заемат				
Интегрират се успешно в работния климат, вътрешния ред в организацията и общуването с останалите служители				
Проявяват отговорно отношение към професионалните си задължения				
Проявяват самостоятелност и инициативност при изпълнение на професионалните си задължения				
Притежават мотивация за професионално израстване и кариера				
Демонстрират необходимата компетентност, познаване на новостите в методиката по специалността и ги прилагат в практическата си работа				

6. Намирате за ефективни следните форми на сътрудничество с НСА „Васил Левски“:

	Много ефективно	Ефективно	Слабо ефективно	Неефективно
Съвместно изготвяне на учебни програми				
Съвместно организиране на стажантски програми				
Организиране на съвместни форуми (конференции, семинари, кръгли маси)				
Използване на студенти като доброволци по време на спортни прояви				
Съвместно организиране на курсове и програми за продължаващо обучение и преквалификация				
Съвместна работа по проекти				
Съвместна консултантска дейност				

7. Начини за връзки и контакти с НСА „Васил Левски“ са:

- Академичното ръководство
- Преподавателския състав
- Администрацията и служителите
- Кариерният център
- Вашите кадри
- Друго:

8. Най-често набирате необходимите Ви кадри чрез:

- Приятели и познати
- Кариерни центрове на висшите училища
- Обяви по интернет
- Обяви в печатните и електронните издания
- Социални мрежи/ Медии
- Бюра по труда
- Частни посреднически агенции
- Друго:

9. Според Вас най-съществените проблеми, възпрепятстващи трудовата реализация на нашите възпитаници, са:

- Недостатъчната популярност на професионалната дейност
- Недостатъчното финансиране на дейността
- Малкият брой на щатните места за съответните длъжности
- Слабата теоретична и практическа подготовка по конкретната специалност
- Ниският социален статус на конкретната професия
- Неумението за лично представяне при търсене на работа
- Несъответствието между интересите и очакванията на възпитаниците ни и предлаганите от работодателите реални работни условия
- Неоценяването на важноста на конкретната специалност от страна на държавните институции
- Неефективната комуникация между НСА „Васил Левски“ и потенциалните работодатели
- Друго:

10. Вашите препоръки:

Анкета № 12

Проучване мнението на преподавателите относно учебния процес

1. Преподавате на студенти от НСА „Васил Левски“ в следните образователни степени и професионални направления:

	ПН 1.3	ПН 7.4	ПН 7.5	ПН 7.6
Бакалавър				
Магистър				
Доктор				

2. Направете оценка на посещаемостта на водените от Вас:

	Под 25%	25–50%	50–75%	Над 75%
Лекции				
Упражнения				

3. Контролирате присъствието на студентите чрез:

Редовна проверка по списък

Периодично упражняване на текущ контрол

Чрез включване на изисквания към студентите в учебната програма

Не ги контролирам

Друго:

4. Оценявате отношенията си със студентите като:

Строго официални

Колегиални

Приятелски

Друго:

5. В подготовката и провеждането на заниманията Вие използвате:

Най-новата библиография по темите от конспекта

Собствени учебни пособия и публикации

Информация от интернет

Тестове, текстове, илюстрации и други материали, изготвени на компютър

Мултимедия

Друго:

6. Изпълнявате предварително заявления в процедурата начин за формиране на оценката:

Да

Не

Друго:

7. Според Вас причините за отсъствие на студентите са:

Посещението не е задължително

Студентите работят

Ползват облекчен режим на обучение

Участват в студентска мобилност или бригада

Липса на мотивация

Друго:

8. Необходима е промяна в учебните програми на дисциплините, които преподавате:

Да

Частично

Нямам мнение

Не

Друго:

9. Ако е необходима промяна в учебните програми, то тя може да бъде насочена към (опишете Вашето предложение):

10. Оценявате системата за развитие на академичния състав в НСА „Васил Левски“ като:
 Много добра
 Добра
 Нямам мнение
 Задоволителна
 Няма система
 Друго:

11. Оценявате равнището на научна критика към Вашата катедра като:
 Високо
 Добро
 Нямам мнение
 Задоволително
 Няма критика
 Друго:

12. Академичната атмосфера във Вашата катедра (сред преподавателите) е:
 Добра
 Творческа
 Без мнение
 Задоволителна
 Лоша
 Друго:

13. Чувствате се мотивирани за работата, която вършите:
 Да, напълно
 Частично
 По-скоро не
 Изобщо не
 Друго:

14. Моля, оценете следните твърдения:

	Отлично	Много добро	Добро	Средно	Лошо
Нивото на организация и обслужване в деканатите е:					
Нивото на организация и обслужване в отдел „Финансово-счетоводен“ е:					
Нивото на организация и обслужване в Академичната библиотека е:					
Нивото на организация и обслужване в медицинската служба е:					
Нивото на организация и обслужване в служба „Студентски столове“ е:					
Нивото на организация и обслужване в „Международен отдел/ Еразъм офис“ е:					
Нивото на организация и обслужване в книжарницата/ копирния център е:					

15. Вие сте:
 Мъж
 Жена

16. Вашата академична длъжност:

Анкета № 13

Оценка на академичната етика

Атестиран

Катедра

Становище	Да	По-скоро да	По-скоро не	Не
	<input type="checkbox"/>	<input type="checkbox"/>	<input type="checkbox"/>	<input type="checkbox"/>
Колегата е добросъвестен при изпълнение на служебните си задължения	<input type="checkbox"/>	<input type="checkbox"/>	<input type="checkbox"/>	<input type="checkbox"/>
Колегата умее да работи в колектив	<input type="checkbox"/>	<input type="checkbox"/>	<input type="checkbox"/>	<input type="checkbox"/>
Колегата цени и уважава мнението на колектива	<input type="checkbox"/>	<input type="checkbox"/>	<input type="checkbox"/>	<input type="checkbox"/>
Колегата е лоялен към катедрения колектив и Академията	<input type="checkbox"/>	<input type="checkbox"/>	<input type="checkbox"/>	<input type="checkbox"/>
Мога да разчитам на помощта на колегата	<input type="checkbox"/>	<input type="checkbox"/>	<input type="checkbox"/>	<input type="checkbox"/>
Колегата полага усилия за развитие на професионалната си компетентност	<input type="checkbox"/>	<input type="checkbox"/>	<input type="checkbox"/>	<input type="checkbox"/>
Колегата активно се включва в катедрени дейности	<input type="checkbox"/>	<input type="checkbox"/>	<input type="checkbox"/>	<input type="checkbox"/>
Колегата се ползва с висок авторитет в професионалните среди извън НСА „Васил Левски“	<input type="checkbox"/>	<input type="checkbox"/>	<input type="checkbox"/>	<input type="checkbox"/>