

УТВЪРЖДАВАМ:

РЕКТОР

/проф. Красимир Петков дн/



Обект: Административно преподавателска сграда на "НСА „Васил Левски“
Адрес София Студентски град ул Акад. Стефан Младенов 21

П Л А Н

за евакуация на работещите и пребиваващите в обекта лица при пожар или авария на основание чл.9, ал.1, т.4 от Наредба №8121з-647/01.10.2014г. на МВР и МРРБ за правилата и нормите за пожарна безопасност при експлоатация на обектите

I. ОБЩИ ПОЛОЖЕНИЯ И ХАРАКТЕРИСТИКА НА ОБЕКТА

1. Местоположение и описание на обекта:

Обектът е разположен в Студентски град в двора на НСА между ул. акад. Стефан Младенов и ул. проф Атанас Иширков" и представлява три свързани сгради за учебна, учебно –спортна и административна дейност на висше учебно заведение от клас на функционална пожарна опасност Ф.4, подклас Ф4.1. чл. 8. (1) от Наредба № 1з-1971 от 29 октомври 2009 г. за строително-технически правила и норми за осигуряване на безопасност при пожар, с категория на обитателите „А1“.



Учебна и административна сграда – Ректорат .- сградата на обекта са състои от два корпуса на шест и четири етажа с монолитна стоманобетонна конструкция.

Разпределението по етажи е следното:

Сутерен	учебни зали001, 002, 003, Лаборатория за медико-биологични дисциплини:, кабинети, складови помещения, главно ел. табло, абонатна станция на топлофикация
1 етаж	- Аула Максима (А1) с капацитет 340 места. - 4 лекционни зали(А2, А3, А4, А5), всяка по 90места. - 7 Зали за семинарни упражнения(110,112,114,116,118,120,122) всяка по 18 места Учебно- методичен отдел; читалня библиотека с архив, Медицински кабинети;
2 етаж	- Зали за семинарни упражнения(213,215,217,219, 221,223,225, 227,229,231) общо 10 бр. всяка по 18 места - Кабинети на катедри: История и управление на спорта(233),Психология и педагогика(236, 238),Спортна медицина (234), Теория на спорта (230), Баскетбол, волейбол, хандбал(222,224,226,228), Тежка атлетика, бокс и фехтовка(210,212,214,216,218) Финансово счетоводен отдел, Издателски комплекс
3 етаж	Учебни зали и кабинети на катедри: Физиология и биохимия(309,310,311,312,314,316), Технически и ледени спортове (313,315,318),Мениджмънт и история на спорта (317,320,322,329), Спортна медицина (319,321, 324,326), Лека атлетика (323,325,327,328,330,332,334,336,338)
4 етаж	Учебни зали и кабинети на: Департамент за езиково обучение и информационни технологии - секция Чужди езици(409,418,421). Катедри: Теория на физическото възпитание (407,411,413,420) Технически и ледени спортове (416,417) ТАО и ски (410,412,419, 423,425), Гимнастика(424,426,427,428,429), Психология и педагогика(430,431,432,433,434,.) ,Теория на спорта(422,435,438)
5 етаж	- Компютърна зала за обучение по информатика (501) и кабинети на Център за международна и проектна дейност
6 етаж	- кафе клуб на преподавателя, машинно помещение на асансьорите.

Сградата има две стълбища за достъп до етажи от сутерен до 4ти включително, пети и шести етажи имат едно стълбище.

От обекта са осигурени необходимите евакуационни изходи, съгласно изискванията на противопожарните правила и норми.

Работното време на обекта е от 8:00ч до 16:30ч.

Комплекс Закрити спортни съоръжения .- Комплексът се състои от осем свързани помежду си корпуса на три етажа с монолитна стоманобетонна конструкция.

Разпределението по етажи е следното:

Сутерен	Зала по тежка атлетика Зала по Акробатика
1 етаж	- Закрита писта по лека атлетика с учебна зала и фитнес зала. - Дърводелна работилница - Салон по Автомобилен спорт, Зала по Ритмика и танци; Зала по Таекуондо, Зала по Сумо; Зала по карате
2 етаж	- Зала по Хадбал; Зала по баскетбол; Зала по борба; Зала по федербал; Информационен център, Книжарница; Читалня; Стрелбище въздушно оръжие; Кафене; Санитарни помещения; Складови помещения - Учебни зали и Кабинети на катедри: Хандбал; Баскетбол, Волейбол; Кинезитерапия
3 етаж	Учебни зали и кабинети на катедра Водни спортове, Департамент за езиково обучение; Зала ОНИС; Зала Уелнес; Централен склад; Зала по шахмат; Кабинети на преподаватели катедри: Борба джудо, баскетбол, Гимнастика и др. Учебна зала по история на спорта със архив.

Сградата има две стълбища за достъп до етажи от сутерен до 3ти включително, а също така е свързана със сградата на Ректората с топла връзка на ниво втори етаж. От обекта са осигурени необходимите евакуационни изходи, съгласно изискванията на противопожарните правила и норми.

На входа на сградата има 24 часов пост на охраната.

Многофункционалната сграда със спортни зали.- сградата на обекта са състои от два корпуса на три и един етажа със стоманен скелет и оградящи стени от панели и зидария

Сутерен	Зала по скуош Зала по Фитнес -санитарен възел
1 етаж	Корпус А (под №18 в схемата) - Зала по волейбол със 100 места за зрители; Учебна зала; Санитарни помещения Корпус Б (под №19 в схемата) – Зала по спортно катерене
2 етаж	- Зала по джудо - Зала по Бокс - Санитарен възел
3 етаж	- Зала по Фехтовка - Зала по Аеробика - Санитарен възел

Сградата има стълбище за достъп до етажи от сутерен до 3ти включително. От обекта са осигурени необходимите евакуационни изходи, съгласно изискванията на противопожарните правила и норми.

Работно време на обекта: всеки ден от 10.00 ч. до 22.00 ч.

2. Постоянно пребиваващи лица: Общата численост на постоянно пребиваващите лица е променлива в зависимост от учебния процес, средно 400 души, като разпределението им по етажи и помещения е приблизително по-равно

3. **Брой посетители:** На територията на обекта има възможност за едновременно пребиваване на до 750 студенти.

4. **Съседни обекти:** студентски стол, блок 70.

5. Цел на плана

Да организира безпрепятственото напускане на застрашените помещения или на целия обект, за да не се допуснат човешки жертви и увреждане на здравето на хората, намиращи се в сградата при възникване на пожар, бедствие или авария.

С настоящия план за действие при евакуация, трябва да се запознаят всички служители на сградата на училището, като същите трябва да знаят разположението на всички изходи от етажите и от сградата като цяло, както и разположението на противопожарните уреди и ситеми.

6. Възможни опасности на територията на обекта:

- Пожар;
- Земетресение;
- Наводнение;
- Терористичен акт;

II. ЕВАКУАЦИЯ

№ по ред	Последователност на действията	Отговорник
1.	СЪОБЩАВАНЕ ЗА ВЪЗНИКНАЛ ПОЖАР	
1.1.	Подаване на сигнал за възникналото събитие: 1. При пожар: След сигнала на пожароизвестителната инсталация 2. При авария, земетресение или наводнение: Натиска се ръчно паник бутон.	Първият от персонала, забелязал пожара или аварията.
1.2.	Уведомява се дежурният пост на охраната до централния вход	Първият от персонала, забелязал пожара.
1.3.	Уведомяват се: Ръководителят на обекта, Групата за действие при авария или пожар и Ректора на НСА	Дежурният пост на охраната.
1.4.	Уведомяват се органите на РСРБЗН на тел. 112, като се съобщава следното: <ul style="list-style-type: none">• Място и размер на пожара;• Задимяване;• Какво гори;• Има ли застрашени хора и колко;• Кой предава съобщението – длъжност и фамилия	Ръководителят на обекта.
1.5.	При възникване на локални пожари служителите, които могат да работят с пожарогасителите, трябва да се опитат да потушат или да локализируют огъня преди да се е разрастнал. Ако обаче съществува и най-малката опасност за сигурността на посетителите и персонала на сградата, трябва да се издаде заповед за евакуация от застрашения сектор и съседните му сектори или за всеобща евакуация от сградата.	Ръководител на обекта
1.6.	Приканват се пребиваващите в сградата да я напуснат, без паника, следвайки указанията на персонала и наличните евакуационни схеми.	Ръководителт на обекта Група за действие

		при авария или пожар
2.	ЕВАКУАЦИЯ НА ПРЕБИВАВАЩИТЕ В ОБЕКТА	
2.1.	Насочват се пребиваващите към изхода на сградата, съгласно схемите за евакуация и указания в тях маршрути. Всеки служител на сградата е длъжен да помага на временните посетители, като ги насочи към най-близкият и безопасен евакуационен изход на етажа, като ги подканва да напуснат сградата без паника и тичане и без да губят време да събират личните си вещи. При сигнал за евакуация всеки преподавател в обекта, който има занятия със студенти, отговаря за тяхното извеждане от сградата.	Ръководител на обекта Група за действие при авария или пожар Дежурен по охрана
2.2.	Дежурният служител от охраната отваря входните врати и насочва хората към изходите	Дежурен по охрана
2.3.	По време на евакуацията, ако има пострадали се извеждат на безопасно място (основното място за сборен пункт). При необходимост се извиква веднага екип на Спешна помощ – тел.112.	Група за действие при авария или пожар
2.4.	Ограничава се достъпа на димни газове, в зоните, незасегнати от пожара, чрез изолиране на зоната на пожара, непосредствено след евакуацията на хората в нея. Изолирането на зоната се осъществява чрез затваряне на вратите и прозорците и започване на първоначални гасителни действия при възможност.	Група за действие при авария или пожар
3.	ГАСЕНЕ НА ПОЖАРА	
3.1.	Започва се гасене на пожара с наличните преносими противопожарни уреди и средства, при спазване на мерките за лична безопасност.	Група за действие при авария или пожар
3.2.	Изключва се електрическото захранване в зоната на пожара и в цялата сграда. Внимание! Преди да е изключено електрозахранването не започвайте гасене на огъня с вода!	Електротехник поддръжка
3.3.	Гасене на пожара чрез водата от вътрешните пожарни кранове, след изключването на електрическото захранване. Внимание! При действия в района на огнището на пожара хората от ядрото да действат винаги най-малко по двама! Взаимопомощта в такива случаи е изключително наложителна.	Група за действие при авария или пожар
4.	СПАСЯВАНЕ НА ЦЕННОСТИ И ИМУЩЕСТВО	
4.1.	Евакуацията на ценности и имущество се извършва при същия ред и по същите пътища, както при евакуация на хората. Във всички случаи, това става след евакуацията на хората, заедно с някои особено ценни и леки материали, апарати и документи.	Отговорник за евакуацията на ценности Служители на каси
4.2.	С цел бързото евакуиране на материалните ценности, отговорникът по евакуацията на ценности, ръководители на каси или счетоводител, трябва да разполага с	Отговорник за евакуацията на ценности

	предварително подготвени списъци на особено ценни материали и документи, подлежащи на евакуация.	Служители на каси
4.3.	След извършването на евакуацията на материалните ценности, се организират групи за охраната им.	Отговорник по охраната
5.	ПРИ ПРИСТИГАНЕ НА ПРОТИВОПОЖАРНИТЕ ЕКИПИ	
5.1.	Изпраща се служител от обекта за посрещане и насочване на пристигащите противопожарни екипи.	Ръководител на обекта
5.2.	При пристигането на противопожарните автомобили, се информира ръководителя на пожарогасенето за обстановката, в т.ч.: <ul style="list-style-type: none"> • Място и размер на пожара; • Задимяване; • Какво гори; • Има ли застрашени хора и колко; • Как върви евакуацията и пожарогасенето; 	Ръководител на обекта
5.3.	Оказват при необходимост помощ на пожарникарите при гасене на пожара и се изпълняват указанията на ръководителя на пожарогасителните действия.	Всички служители от обекта

III. ЗАДЪЛЖЕНИЯ НА ДЛЪЖНОСТНИТЕ ЛИЦА ЗА ОСЪЩЕСТВЯВАНЕ НА ЕВАКУАЦИЯ ПРИ ВЪЗНИКВАНЕ НА ПОЖАР

Общото ръководство на евакуацията на хората и материалните ценности в сградата да се осъществява от:

Ръководител на обекта:

.....
.....

Групата за действие при аварии или пожар е:

.....
.....
.....
.....

Групата за евакуация на материални ценности е:

.....
.....

IV. СБОРЕН ПУНКТ: В случай на евакуация всички служители и ученици се събират в срещуположния на централния вход на сграда Ректорат край на асфалтираната площадка, както е показано на схемата.

Настоящият план трябва да се проиграва най-малко един път годишно и да се запознаят всички служители в обекта.

ПРИЛОЖЕНИЯ: планове за евакуация

КАКВО ТРЯБВА ДА НАПРАВИТЕ ПРИ ПОЖАР В СГРАДАТА

1. Преди всичко, влизайки в която и да е сграда ПОСТАРАЙТЕ СЕ ДА ЗАПОМНИТЕ СВОЯ ПЪТ. Обръщайте внимание на разположението на основните и резервните изходи.
2. АКО СТЕ ЧУЛИ ВИКОВЕ „ПОЖАР“, СИГНАЛ НА СИРЕНА, ПОЧУВСТВАТЕ МИРИС НА ДИМ ИЛИ СТЕ ВИДЕЛИ ПЛАМЪК ПОЗВЪНЕТЕ НА ТЕЛ. 112 и веднага съобщете на околните както и на охраната намираща се на входа на сградата.
3. ПОСТАРАЙТЕ СЕ ДА ЗАПАЗИТЕ СПОКОЙСТВИЕ, ПРЕЦЕНЕТЕ ОБСТАНОВКАТА, УБЕДЕТЕ СЕ В НАЛИЧНОСТТА НА РЕАЛНА ОПАСНОСТ, изяснете си откъде идва тя, след това без паника започнете да се движите в обратна посока към изхода. Движейки помогнете на хора в затруднение да се придвижат към изхода.
4. ИЗБЯГВАЙТЕ СИЛНО ЗАДИМЕНИ УЧАСТЪЦИ. В съвременните сгради има изключително много пластмаси, синтетика и полимери, които при горене отделят силно токсични вещества!
5. ДА СЕ ИЗПОЛЗВАТ АСАНСЬОРИТЕ ПО ВРЕМЕ НА ПОЖАР Е ИЗКЛЮЧИТЕЛНО ОПАСНО И СЕ ЗАБРАНЯВА.
6. ПРИДЪРЖАЙТЕ СЕ КЪМ СТЕНА, ПАРАПЕТ, ДИШАЙТЕ ПРЕЗ ПАРЧЕ ПЛАТ ИЛИ ДРЕХАТА СИ. Ако гъстотата на дима нараства наведете се ниско и се придвижвайте пълзешком.
7. Ако заради гъстия дим, повишената температура и пламъците вие не можете да стигнете до стълбище или коридор то незабавно се върнете назад в НЕЗАСЕГНАТО ОТ ПОЖАРА ПОМЕЩЕНИЕ И ЗАТВОРЕТЕ ПЛЪТНО ВРАТАТА СЛЕД СЕБЕ СИ! ПРОЦЕПИТЕ НА ВРАТАТА И ВЕНТИЛАЦИОННИТЕ ОТВОРИ ЗАПУШЕТЕ С МОКРИ ПАРЧЕТА ПЛАТ.
8. Ако се образува опасна концентрация на дима или повишаване на температурата в помещението, ИЗЛЕЗТЕ НА ТЕРАСА ИЛИ ПОКРИВА, КАТО ЗАТВОРИТЕ ПЛЪТНО СЛЕД СЕБЕ СИ ВРАТАТА. Сигнализирайте така че хората намиращи се отвън около сградата да ви забележат и съобщят на пожарникарите.
9. На всеки етаж в повечето стаи има мивка, а вдясно от асансьорите се намират санитарните възли където може да намерите вода за ДА НАМОКРИТЕ ДРЕХИТЕ СИ, АКО ВИ СЕ НАЛАГА ДА ПРЕМИНЕТЕ ПРЕЗ НЕГОЛЕМИ УЧАСТЪЦИ ОБХВАНАТИ ОТ ПЛАМЪЦИ или висока температура.

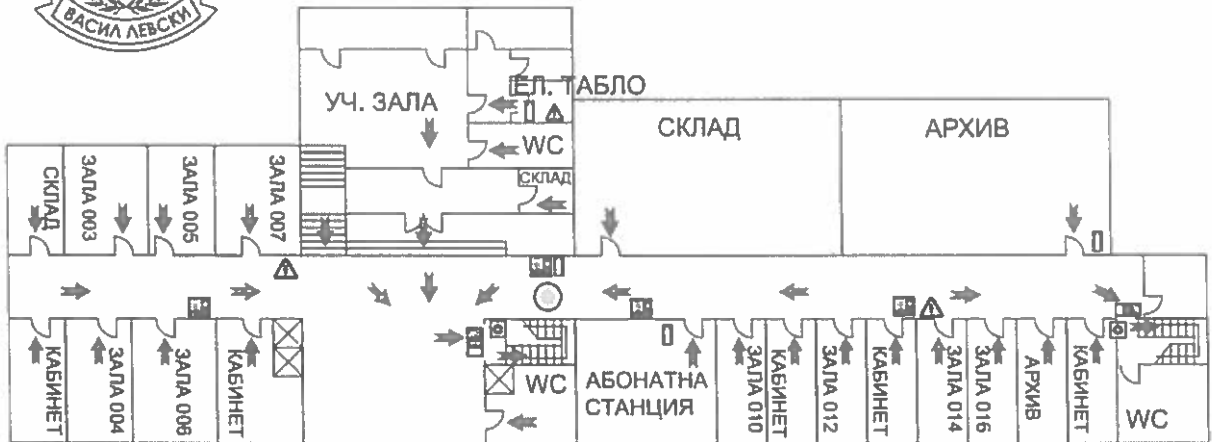
ДЕЙСТВИЕ С ПОЖАРОГАСИТЕЛ ПРИ ПОЖАР

1. Счупете стъклото и с ключа отключете кутията
2. Извадете пожарогасителя и го държете здраво в ръце
3. Издърпайте предпазният щифт и стиснете ръчката;
4. Насочете пожарогасителя, така че струята да е в основата на пламъка.
5. Когато свърши гасителното вещество в пожарогасителя, веднага се евакуирайте.



ПЛАН ЗА ЕВАКУАЦИЯ

ПРИ ПОЖАР ИЛИ АВАРИЯ В УЧЕБНО АДМИНИСТРАТИВНА СГРАДА
НА „НСА В. ЛЕВСКИ“
СУТЕРЕН



ПРИ ЗАБЕЛЯВАНЕ НА ПОЖАР

1. Съобщаване на тел. 112, и на охраната на входа на сградата
2. Оповестяване на присъстващите
3. Непускане на земаемите помещения и сградата съгласно приложената схема и маршрути
4. Изключване на електрическото захранване от етажното ел. табло
5. Гасене на пожара или ограничаване на аварията с подручните уреди за пожарогасене
6. Посрещане на РСГБЗН и запознаване с обстановката по евакуацията и пожарогасенето

СИГНАЛ ЗА ЕВАКУАЦИЯ

- *Сигнал от алармена система
- *Съобщение от системата за оповестяване
- *Гласово съобщение от забележителен пожар или аварията

ЗА ВАШАТА БЕЗОПАСНОСТ

- *Запазете самообладание
- *Непуснете опасната зона по означените маршрути
- *Спазвайте указанията на водещите лица

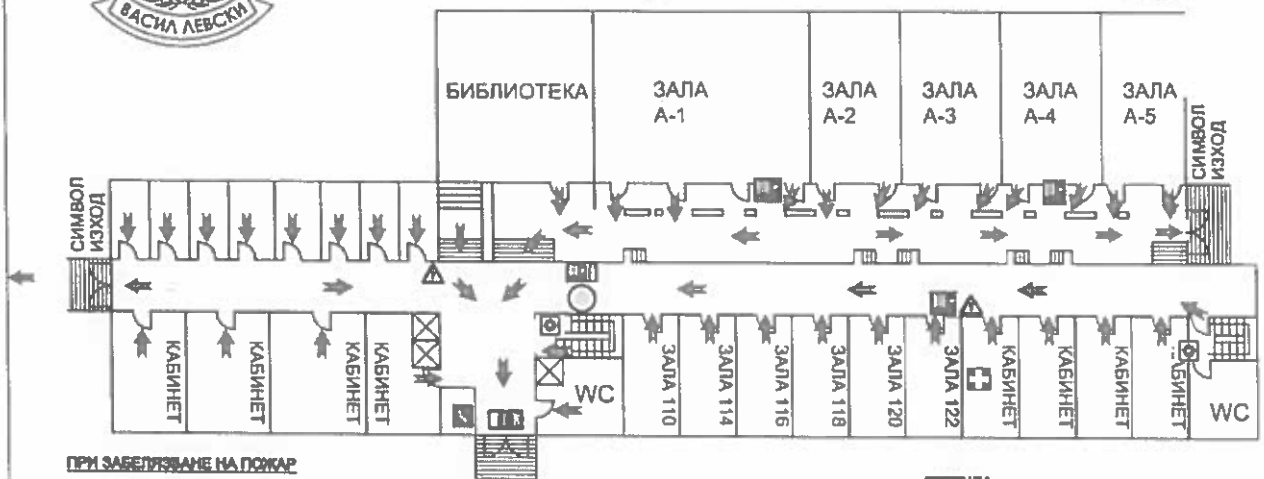
ЛЕГЕНДА:

- ➔ ПЪТ ЗА ЕВАКУАЦИЯ
- ВАШЕТО МЕСТОНАХОЖДЕНИЕ
- ☒ ПРОТИВОПОЖАРЕН КРАН
- ⊠ ПОЖАРОГАСИТЕЛ
- ⚡ ЕЛ. ТАБЛО
- ⊞ БУТОН ЗА АЛАРМА
- ⊞ СБОРЕН ПУНКТ
- ⊞ ЕВАКУАЦИОНЕН ИЗХОД



ПЛАН ЗА ЕВАКУАЦИЯ

ПРИ ПОЖАР ИЛИ АВАРИЯ В УЧЕБНО АДМИНИСТРАТИВНА СГРАДА
НА „НСА В. ЛЕВСКИ“
ЕТАЖ 1



ПРИ ЗАБЕЛЯВАНЕ НА ПОЖАР

1. Съобщаване на тел. 112, и на охраната на входа на сградата
2. Оповестяване на присъстващите
3. Непускане на земаемите помещения и сградата съгласно приложената схема и маршрути
4. Изключване на електрическото захранване от етажното ел. табло
5. Гасене на пожара или ограничаване на аварията с подручните уреди за пожарогасене
6. Посрещане на РСГБЗН и запознаване с обстановката по евакуацията и пожарогасенето

СИГНАЛ ЗА ЕВАКУАЦИЯ

- *Сигнал от алармена система
- *Съобщение от системата за оповестяване
- *Гласово съобщение от забележителен пожар или аварията

ЗА ВАШАТА БЕЗОПАСНОСТ

- *Запазете самообладание
- *Непуснете опасната зона по означените маршрути
- *Спазвайте указанията на водещите лица

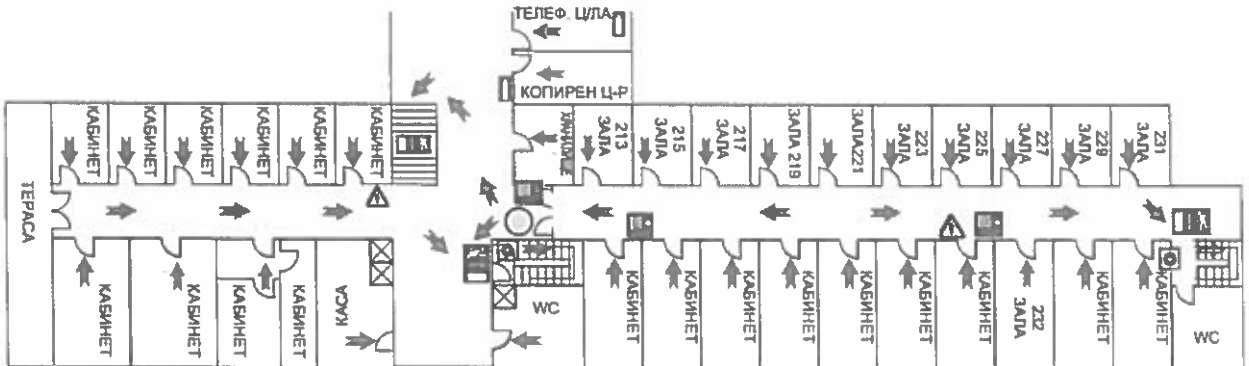
ЛЕГЕНДА:

- ➔ ПЪТ ЗА ЕВАКУАЦИЯ
- ВАШЕТО МЕСТОНАХОЖДЕНИЕ
- ☒ ПРОТИВОПОЖАРЕН КРАН
- ⊠ ПОЖАРОГАСИТЕЛ
- ⚡ ЕЛ. ТАБЛО
- ⊞ БУТОН ЗА АЛАРМА
- ⊞ СБОРЕН ПУНКТ
- ⊞ ЕВАКУАЦИОНЕН ИЗХОД



ПЛАН ЗА ЕВАКУАЦИЯ

ПРИ ПОЖАР ИЛИ АВАРИЯ В УЧЕБНО АДМИНИСТРАТИВНА СГРАДА
НА „НСА В. ЛЕВСКИ“
ЕТАЖ 2



ПРИ ЗАБЕЛЯВАНЕ НА ПОЖАР

1. Съобщаване на тел. 112, и на охраната на входа на сградата
2. Оповестяване на присъстващите
3. Напускане на заеманите помещения и сградата съгласно приетите схеми и маршрути
4. Изключване на електрическото захранване от етажното ел. табло
5. Гаснене на пожара или ограничаване на аварията с подходящите уреди за пожарогасене
6. Посрещане на РСГБЗН и запознаване с обстановката по евакуирането и пожарогасенето

СИГНАЛ ЗА ЕВАКУАЦИЯ

- *Сигнал от алармната система
- *Съобщение от системата за оповестяване
- *Гласово съобщение от забележителен пожар или аварията

ЗА ВАШАТА БЕЗОПАСНОСТ

- *Запазете самообладание
- *Напуснете опасните зони по означените маршрути
- *Спазвайте указанията на всички лица

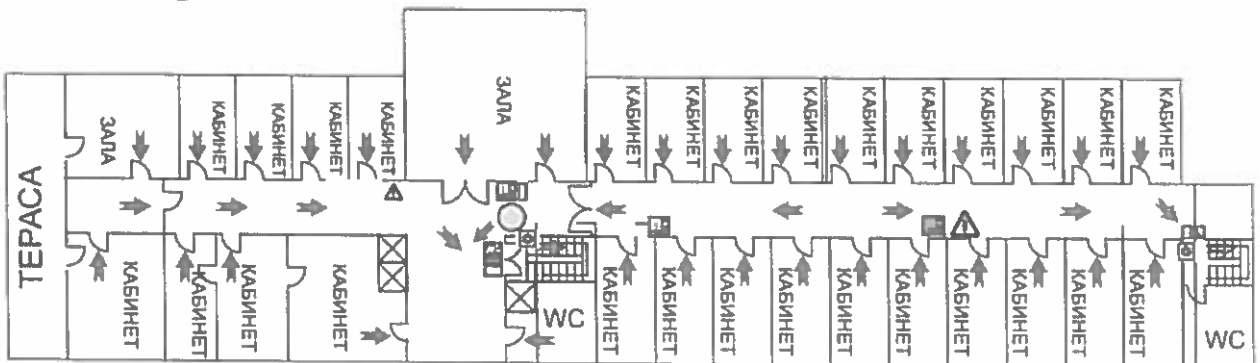
ЛЕГЕНДА:

- ➔ ПЪТ ЗА ЕВАКУАЦИЯ
- ВАШЕТО МЕСТОНАХОЖДЕНИЕ
- ☒ ПРОТИВОПОЖАРЕН КРАН
- ☐ ПОЖАРОГАСИТЕЛ
- ▲ ЕЛ. ТАБЛО
- ☒ БУТОН ЗА АЛАРМА
- ☒ СБОРЕН ПУНКТ
- ☒ ЕВАКУАЦИОНЕН ИЗХОД



ПЛАН ЗА ЕВАКУАЦИЯ

ПРИ ПОЖАР ИЛИ АВАРИЯ В УЧЕБНО АДМИНИСТРАТИВНА СГРАДА
НА „НСА В. ЛЕВСКИ“
ЕТАЖ 3



ПРИ ЗАБЕЛЯВАНЕ НА ПОЖАР

1. Съобщаване на тел. 112, и на охраната на входа на сградата
2. Оповестяване на присъстващите
3. Напускане на заеманите помещения и сградата съгласно приетите схеми и маршрути
4. Изключване на електрическото захранване от етажното ел. табло
5. Гаснене на пожара или ограничаване на аварията с подходящите уреди за пожарогасене
6. Посрещане на РСГБЗН и запознаване с обстановката по евакуирането и пожарогасенето

СИГНАЛ ЗА ЕВАКУАЦИЯ

- *Сигнал от алармната система
- *Съобщение от системата за оповестяване
- *Гласово съобщение от забележителен пожар или аварията

ЗА ВАШАТА БЕЗОПАСНОСТ

- *Запазете самообладание
- *Напуснете опасните зони по означените маршрути
- *Спазвайте указанията на всички лица

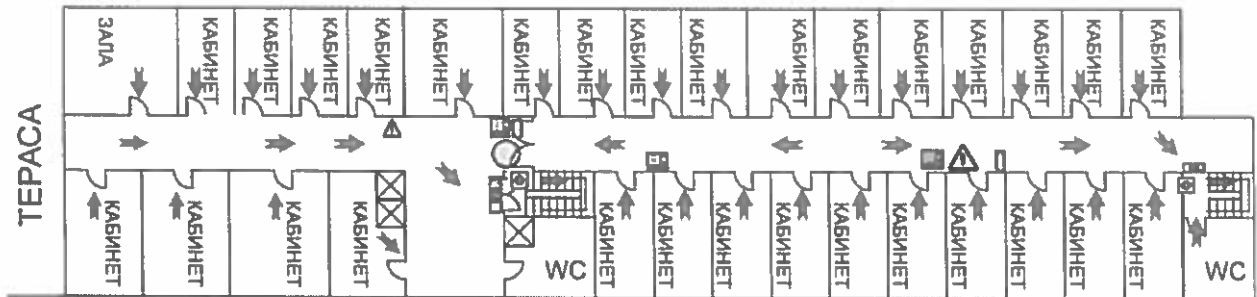
ЛЕГЕНДА:

- ➔ ПЪТ ЗА ЕВАКУАЦИЯ
- ВАШЕТО МЕСТОНАХОЖДЕНИЕ
- ☒ ПРОТИВОПОЖАРЕН КРАН
- ☐ ПОЖАРОГАСИТЕЛ
- ▲ ЕЛ. ТАБЛО
- ☒ БУТОН ЗА АЛАРМА
- ☒ СБОРЕН ПУНКТ
- ☒ ЕВАКУАЦИОНЕН ИЗХОД



ПЛАН ЗА ЕВАКУАЦИЯ

ПРИ ПОЖАР ИЛИ АВАРИЯ В УЧЕБНО АДМИНИСТРАТИВНА СГРАДА
НА „НСА В. ЛЕВСКИ“
ЕТАЖ 4



ПРИ ЗАБЕЛЯВАНЕ НА ПОЖАР

1. Съобщаване на тел. 112, и на охраната на входа на сградата
2. Оповестяване на присъстващите
3. Непускане на земащите помещения и сградата съгласно приложената схема и маршрути
4. Изключване на електрическото захранване от етажното ел. табло
5. Гасене на пожара или ограничаване на аварията с подръчните уреди за пожарогасене
6. Посрещане на РСПБЗН и запознаване с обстановката по евакуацията и пожарогасенето

СИГНАЛ ЗА ЕВАКУАЦИЯ

- *Сигнал от алармена система
- *Съобщение от системата за оповестяване
- *Гласово съобщение от забелязан пожар или аварията

ЗА ВАШАТА БЕЗОПАСНОСТ

- *Запазете самообладание
- *Непуснете опасната зона по означените маршрути
- *Спазвайте указанията на всички лица

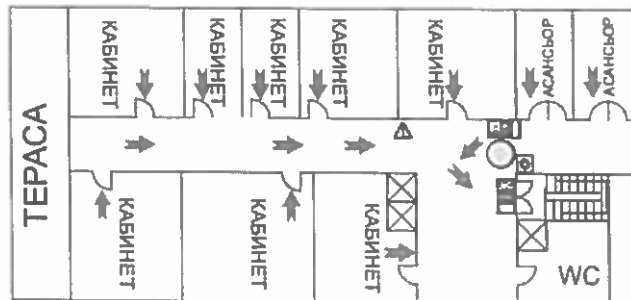
ЛЕГЕНДА:

- ➔ ПЪТ ЗА ЕВАКУАЦИЯ
- ВАШЕТО МЕСТОНАХОЖДЕНИЕ
- ☒ ПРОТИВОПОЖАРЕН КРАН
- ☐ ПОЖАРОГАСИТЕЛ
- △ ЕЛ. ТАБЛО
- ⊞ БУТОН ЗА АЛАРМА
- ⊞ СБОРЕН ПУНКТ
- ⊞ ЕВАКУАЦИОНЕН ИЗХОД



ПЛАН ЗА ЕВАКУАЦИЯ

ПРИ ПОЖАР ИЛИ АВАРИЯ В УЧЕБНО АДМИНИСТРАТИВНА СГРАДА
НА „НСА В. ЛЕВСКИ“
ЕТАЖ 5



ПРИ ЗАБЕЛЯВАНЕ НА ПОЖАР

1. Съобщаване на тел. 112, и на охраната на входа на сградата
2. Оповестяване на присъстващите
3. Непускане на земащите помещения и сградата съгласно приложената схема и маршрути
4. Изключване на електрическото захранване от етажното ел. табло
5. Гасене на пожара или ограничаване на аварията с подръчните уреди за пожарогасене
6. Посрещане на РСПБЗН и запознаване с обстановката по евакуацията и пожарогасенето

СИГНАЛ ЗА ЕВАКУАЦИЯ

- *Сигнал от алармена система
- *Съобщение от системата за оповестяване
- *Гласово съобщение от забелязан пожар или аварията

ЗА ВАШАТА БЕЗОПАСНОСТ

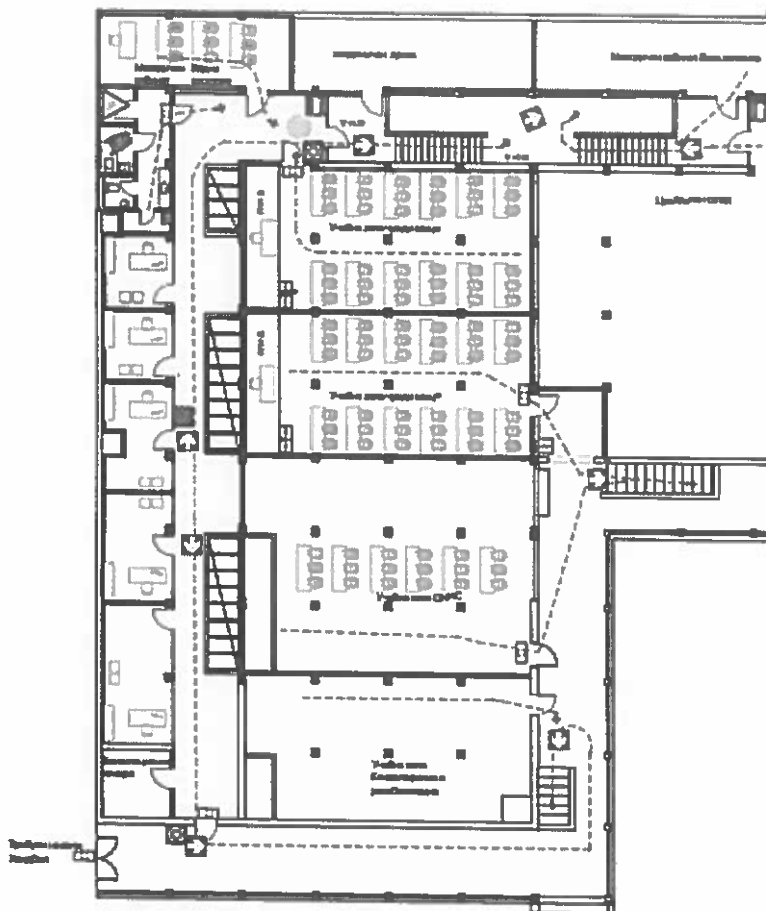
- *Запазете самообладание
- *Непуснете опасната зона по означените маршрути
- *Спазвайте указанията на всички лица

ЛЕГЕНДА:

- ➔ ПЪТ ЗА ЕВАКУАЦИЯ
- ВАШЕТО МЕСТОНАХОЖДЕНИЕ
- ☒ ПРОТИВОПОЖАРЕН КРАН
- ☐ ПОЖАРОГАСИТЕЛ
- △ ЕЛ. ТАБЛО
- ⊞ БУТОН ЗА АЛАРМА
- ⊞ СБОРЕН ПУНКТ
- ⊞ ЕВАКУАЦИОНЕН ИЗХОД



СХЕМА ЗА ЕВАКУАЦИЯ НА УЧЕБНИ ЗАЛИ НА III ЕТАЖ ЗСС НА НСА



ЗА ВАШАТА БЕЗОПАСНОСТ

• СМЕ СЪЩЕОЩА ЗА ВАШАТА БЕЗОПАСНОСТ

• ПОСЛУШАЙТЕ ПОСЛУШАТЕ, КОГА ВА УЧЕБНИТЕ ПРЕПОДАВИТЕЛИ ВА СЪСЪЩАВАТ

• ОБЯВЯВАТ ДО ПОЛУКЪ И ВАШЕ СЪЩЕОЩА ДО ПОЛУКЪ ОУ СЪЩЕОЩА

• УЧЕБНИТЕ НА СЪЩЕОЩА ЗА ВАШАТА БЕЗОПАСНОСТ

• ОБЯВЯВАТ ПОСЛУШАТЕТЕ НА ВАШАТА БЕЗОПАСНОСТ

ЛЕГЕНДА

	ПЪТ ЗА ЕВАКУАЦИЯ		ОПАСНОСТ, НЕОПАСНОСТ
	ОБЪЕКТ НА ЕВАКУАЦИЯ		ПОСЛА НА ЕВАКУАЦИЯ
	ПОСЛА НА ЕВАКУАЦИЯ		ПЪТОВ МАРКА
	ПОСЛА НА ЕВАКУАЦИЯ		СЪЩЕОЩА